

시정소식을
카카오톡(문자)으로
간편하게
받아보세요~

시민참여, 복지, 문화, 축제, 교육, 각종 신청 등
하남시의 다양한 소식을
휴대폰으로 받아보세요.

신청 방법

①

하남시청 누리집(홈페이지) 하단
'시정 소식 알림 서비스 신청' 항목 클릭



②

동 행정복지센터로 방문해 휴대폰 번호 기재
※ 개인정보보호법에 의거해 전화 신청은 불가

휴대폰 번호 변경 시 하남시청 공보담당관
(031-790-6066)으로 문의

하남시 SNS 채널을 구독하고
유익한 소식을 받아보세요



E-BOOK



블로그



인스타그램



카카오톡



페이스북



유튜브



당근



<청정하남> 무료 구독 신청하세요!

온라인

하남시청 누리집(홈페이지)

왼쪽 상단 '청정하남' 선택

시정 소식지 구독 신청

오프라인

가까운 동 행정복지센터 방문

신청서 작성

전화

하남시청 공보담당관 031-790-6066



더 멋진 도약을 꿈꾸며
끊임없이 성장하는 하남시의 미래를
기대해 주세요!

4

2025
April

vol. 235

꽃잎이 날리는
찬란한 순간,
하남

청정 하남

주요 이미지: 2025년 4월호 '청정하남' 2025년 4월호 '청정하남' 2025년 4월호 '청정하남'



CONTENTS

2025년 4월호
통권 235호

하남, 잘합니다



청정하남 우편 정기 구독 신청 온라인
하남시청 홈페이지 → 왼쪽 상단 → 청정하남 → 시정 소식지 구독 신청

오프라인
가까운 동 행정복지센터 방문 → 신청서 작성(매월 20일 이전 접수 시 다음 달부터 수령 가능)
※ 주소 변경, 구독 해지를 원하면 전화 주세요
하남시청 공보담당관 (031-790-6066)



시정 소식 알림 서비스 신청 온라인
하남시청 홈페이지 → 하남소식 → 시정 소식 알림 서비스 신청

오프라인
가까운 동 행정복지센터 방문 → 신청서 작성
발송 내용
주요 시정 소식(격주), 긴급 안내(수시)



청정하남 브런치 보러 가기
QR코드를 스캔하면 <청정하남> 브런치를 구독하실 수 있습니다.



Cover Story

봄바람에 실려 오는 꽃내음에 마음까지 설레는 계절입니다.
<청정하남> 4월호에서는 계절의 변화가 반가운 하남시의 아름다운 자연과 문화를 소개합니다.

발행일 2025년 4월 1일 발행인 하남시장 이현재 편집인 공보담당관 발행처 하남시(경기 하남시 대청로 10) 문의 ☎ 031-790-6066 🌐 www.hanam.go.kr
기획·디자인·제작 경성문화사 ☎ 02-786-2999

보이스아이 책자를 펼치면 오른쪽 페이지 상단에 시각장애인을 위한 음성변환 바코드가 인쇄되어 있습니다. 스마트폰에서 '보이스아이' 앱을 다운받아 인쇄된 바코드를 스캔하면 내용을 청취할 수 있습니다.



- 04**
'2025 새로운 하남' 특집
원도심이 달라진다!
전선 없는 푸른 하늘을
주민 품으로
- 06**
컬러풀 하남
도심 속의 심포
하남의 특별한 문화·휴식
공간
- 10**
즐거운 하남
즐거움이 꽃피는
문화예술도시, 하남
- 12**
하남에서 걷자
건강 충전 활력 충전
맨발 걷기 명소, 하남
- 16**
시정 뉴스

하남, 자랍니다



- 20**
하남 산책
핑크빛 봄이 머무는 자리
하남시 벚꽃 명소
- 22**
하남의 재발견
손끝으로 빛는 따뜻한 시간
도자기 공방 '르세라믹 스튜디오'
- 24**
하남 하모니
마음을 노래하는 팝 음악의 힘

하남, 잘압니다



- 26**
정보 하남
- 30**
동정 뉴스
- 31**
꿈꾸는 하남
하남시 일자리
구인 정보
- 32**
건강 하남
- 37**
이달의 봉사왕
성진우 님
- 38**
문화 플래너
- 46**
의회 소식
- 48**
#하남이좋아서그램
- 49**
하남 메신저
- 50**
독자 참여
- 51**
알아두기



특집!
원도심의 새로운 변화

원도심이 달라진다!
전선 없는 푸른 하늘을 주민 품으로

하남시 원도심이 지중화 사업으로 한층 더 안전하고 쾌적한 거리로 변한다. 학생들의 통학은 물론, 시민들의 보행환경까지 개선되는 사업으로 변화될 원도심의 새로운 모습이 기대된다.

1차 신장전통시장 일원, 전선 지중화로 새롭게

신장전통시장 일원이 전선 지중화 사업을 통해 새롭게 태어난다. 3월 12일 착공식을 가진 이 사업은 정부의 한국판 그린뉴딜 종합계획의 일환으로, 전선과 통신선을 지하에 매설하는 작업이다. GS더프레시부터 바른병원 앞까지 약 410m 구간에서 진행되며, 기존의 공중선을 철거하고 지중 전력 설비를 신설하는 작업이 포함된다. 전신주와 공중선이 사라져 안전하고 쾌적한 보행환경이 조성될 예정이며, 전통시장 활성화에도 기여할 것으로 기대된다.



2차 보다 편리하고 안전한 원도심을 위해

남한고등학교에서 동부초등학교 약 790m 구간 역시 전선 지중화 사업을 추진해 더욱 안전하고 쾌적한 공간으로 변화한다. 해당 지역은 하남시가 지난해 공모를 신청한 후 심사를 거쳐 '2025년 전선 지중화 사업' 대상지로 최종 선정된 곳이다. 총 사업비 61억 원 중 하남시가 31억 원, 한국전력공사가 16억 원, 통신사가 14억 원을 부담한다. 이번 사업은 학생들의 통학환경을 안전하게 하고, 신장사거리 인근 보행환경을 개선하며, 지역 미관 향상과 상권 활성화에도 긍정적인 영향을 미칠 것으로 기대된다. 하남시는 원도심의 보행환경과 도시미관 개선을 위해 단계적으로 전선 지중화 사업을 확장할 계획이다.



1차 신장전통시장 일원 전선 지중화 사업 공모사업

- 사업위치: 신장시장 일원(GS더프레시 ↔ 바른병원) 410m 구간
- 총사업비: 60억 원(시비 20억 원, 국비 10억 원, 한국전력·통신사 30억 원)
- 사업기간: 2025. 3.~2025. 9.(예정)
- 기대효과: 보행환경 개선 및 신장전통시장 활성화
※'24년 그린뉴딜 전선 지중화 공모사업 선정('23. 10.)

2차 남한고등학교 일원 전선 지중화 사업 공모사업

- 사업위치: 남한고등학교 일원(남한고 ↔ 동부초) 790m 구간
- 총사업비: 61억 원(시비 31억 원, 한국전력·통신사 30억 원)
- 사업기간: 2025. 9.~2026. 9.(예정)
- 기대효과: 학생들의 안전한 통학환경 및 경관 개선
※'25년 지자체 공모사업 선정('25. 3.)

공사 전



공사 후





도심 속의 심포 하남의 특별한 문화·휴식 공간

하남시는 시민들이 문화를 향유하고, 휴식을 취할 수 있도록 다양한 문화·휴식 인프라를 갖춘 도시다. 도심 속 여유를 느낄 수 있는 하남시의 문화·휴식 공간을 소개한다.

망월천을 중심으로 조성된 미사호수공원은 계절마다 볼거리가 있고, 시원한 그늘이 있는 산책로와 버스킹 무대 등 다양한 휴식공간을 갖춘 도심속 최고의 힐링 공간으로 사계절 내내 시민들의 사랑을 받고 있다.

또한, 호수에 물순환 시스템을 운영한 결과, 수질이 크게 개선되어 한강으로부터 잉어가 올라오고, 청둥오리 등 다양한 물새가 찾아들고 있으며, 호수 주변에는 장미정원, 관목원 등 테마정원을 조성하여 시민들이 풍성하고 다채로운 즐거움을 누릴 수 있도록 했다.

핑크빛 봄날의 설렘 속으로, 미사호수공원



주소 망월동 739-1



하남시는 미사호수공원을 미사지구 대표 랜드마크로 조성하고자 호수 일대에 왕벚나무와 이팝나무를 중점적으로 식재했다. 매년 봄이 되면 공원 산책로변에는 왕벚꽃, 이팝나무꽃이 흐드러지게 핀 도심 속 아름다운 꽃대궐을 감상할 수 있다. 또한, 하남시는 왕벚나무에 시민들이 직접 애칭 명찰을 달아주는 시민참여형 공원녹지 프로그램인 '내 나무 가꾸기'를 진행해 시민들이 미사호수공원에 더욱 애착을 갖고 친근하게 이용하도록 했다.

초록빛 자연이 머무는 황산숲 심터

주소 풍산동 537 일원

미사 황산숲은 도보로 20여 분이 소요되어 누구나 산책하기 안성맞춤인 아담한 숲길이 조성되어 있다. 도심 속에서 푸른 자연을 감상하며 바쁜 일상 속 여유를 느낄 수 있는 공간이다. 황산숲길은 미사호수공원과도 이어져 있어 망월천을 따라 공원까지 산책도 가능하다.

하남시는 보다 많은 시민들이 황산숲을 방문해 산림욕을 즐기고 쉬어갈 수 있도록 심터를 조성했다. 영유아들을 위해 숲 체험 교육장을 마련했고, 휴게용 해먹과 평상도 함께 조성했다. 통나무 산책길에는 높낮이가 낮은 통나무를 활용한 소규모 산책로와 놀이시설, 휴게 테이블, 대형 평상을 비치해 온 가족이 함께 쉬어갈 수 있는 공간을 마련했다. 또한, 친환경 소재를 활용한 모험 놀이터(놀이시설 3개소)를 설치해 아이들이 자연 속에서 즐겁게 뛰놀 수 있는 환경을 조성했다.

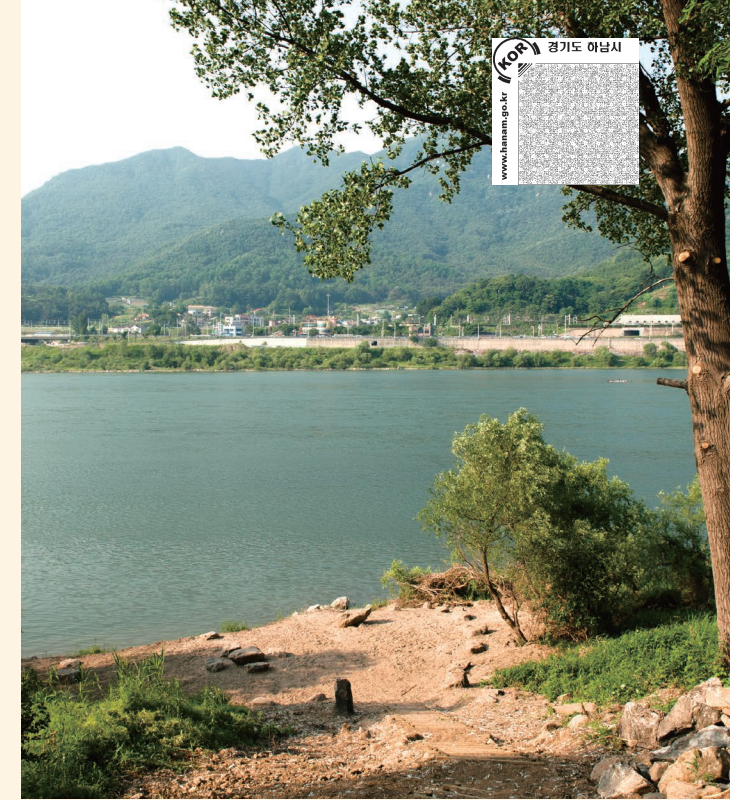




푸른빛 물결의 전설이 깃든 도미나루 누리길

올해 상반기 준공 예정인 도미나루 누리길은 배알미동 200-2 일원 2km 길이의 배알미동 옛길을 복원해 만드는 산책로다. 돌길, 배수로, 데크 목교, 전망대, 이정표 등을 설치해 시민들이 한강을 바라보며 안전하고 즐겁게 숲길을 걸을 수 있도록 할 예정이다.

하남시는 하남위례길·검단산 등산로와 연계한 숲길네트워크를 구성해 녹색휴양공간 확충 및 개발제한구역 마을(배알미동)의 상권 활성화를 도모해 하남시의 새로운 문화 가치를 창출할 것으로 기대하고 있다.



황금빛 역사의 흐름을 간직한 감일문화공원·감일백제공원

- 주소 (감일문화공원) 감이동 456
- 주소 (감일백제공원) 감이동 444

감일동행정복지센터와 감일유치원 사이 골목길로 들어서면 만날 수 있는 감일문화공원은 깔끔하고 산책하기 편한 도심 속 공원이다. 이곳에는 당산목으로 지정된 보호수가 있는데, 450년도 더 전에 심어진 거대한 느티나무다. 굵은 나무 줄기와 사방으로 뻗은 초록 이파리의 위용에서 나무가 간직한 온 세대의 흔적을 엿볼 수 있다. 또한, 220m 길이의 황톳길이 조성되어 있어 시민들이 편리하게 맨발 걷기 운동을 할 수 있도록 했다.

감이동 444번지 일대에 조성된 감일백제공원은 삼국시대 한성백제유적의 역사적 가치를 알리고 보존하기 위한 곳이다. 탐방로와 전망대, 휴게 공간 등을 설치해 시민들이 편리하고 안전하게 유적을 돌아보며 문화를 향유하고 휴식을 취할 수 있도록 할 예정이다.

또한, 공원 내 조성 예정인 감일백제박물관(27년 하반기 준공 예정)에는 현재까지 발견된 한성백제 시대 석실묘 중 최다 수량인 45기를 전시·보존한다. 상설 전시와 수장 공간 등을 조성하여 시민 누구나 몰입형 체험을 통해 한성백제 시대의 역사 속에 빠져보는 시간이 될 것이다.



감일백제박물관
(27년 하반기 준공 예정)



도미부인의 전설을 간직한 도미나루터

<삼국사기> 열전에 따르면 백제 제21대 개로왕 시대, 하남 위례성에 도미라는 평범한 백성과 그의 아름다운 부인이 살고 있었다. 도미부인의 미모에 대한 소문이 왕의 귀에까지 들어갔는데, 부인을 피어내려는 왕의 계략으로 인해 도미는 두 눈을 잃고 강물에 떠내려갔다. 왕에게서 극적으로 도망친 도미부인은 배를 타고 남편을 찾아갔다. 재회한 부부는 멀리 고구려 땅으로 피신해 여생을 보냈다. 지고지순한 애정을 상징하는 인물인 도미부인이 남편을 찾기 위해 배를 타고 떠난 곳이 바로 도미나루다. 이들과 같이 변치않을 사랑을 간직하려는 연인들을 위해 사랑의 자물쇠가 설치되어 있다.

즐거움이 꽃피는 문화예술도시, 하남

하남시는 공원과 녹지 공간을 활용하여 시민들에게 문화와 휴식이 어우러진 특별한 경험을 제공하고 있다. 자연 속에서 즐길 수 있는 하남시의 다양한 문화예술 프로그램을 살펴본다.

도심 속 공원으로 떠나는 문화 나들이 'Stage 하남!'

'Stage 하남!'은 시민에게 문화 향유의 기회를 제공하고 젊고 활기찬 문화예술 도시로서의 이미지를 제고하기 위한 하남시의 대표 문화행사이다. 2023년 4월 처음 시작해 올해로 3년 차를 맞이한 'Stage 하남!'은 첫 해 2만 6천여 명, 작년 3만 6천여 명이 찾을 만큼 높은 호응을 얻고 있다.



2025. 3. 15. 감일문화공원에서 개최된 첫 번째 'Stage 하남!'



'2025년 Stage 하남!'은 지난 3월 15일 감일 특별공연으로 화려한 시작을 알렸으며, 이어 3월 29일 위례 특별공연도 시민들의 뜨거운 관심과 호응 속에 성공적으로 개최됐다.

올해 'Stage 하남!'은 원도심, 미사문화거리, 감일문화공원, 위례 스타필드 등 권역별 거점에서 진행될 예정이다. 4월부터 10월까지 유명 뮤지션, 지역 예술인 등이 참여하는 다양한 장르의 공연으로 모든 시민에게 즐거움을 선사할 것으로 기대된다.



국내 대표 벚꽃길에서 즐기는 축제 '봄봄 문화축제'

한편, 벚꽃이 흠날리는 아름다운 풍광에서 봄을 노래하는 '봄봄 문화 축제'가 올해도 개최된다. 축제가 열리는 당정뜰은 덕풍천과 한강이 만나는 곳에 자리한 넓은 수변공원으로 아름다운 한강변을 따라 벚꽃을 감상할 수 있다는 점에서 국내 대표 벚꽃길로 꼽힌다. 특히 올해는 문화공연과 함께 대한민국 대표 모랫길인 '미사한강모랫길'에서 걷기 행사도 같이 진행해 시민들이 건강과 즐거움을 동시에 누리도록 할 계획이다.

2025 Stage 하남(버스킹)

공연명	일시	장소
상반기 오픈 공연	2025. 4. 19.(토)	미사호수공원 잔디광장
상반기 정기 공연	2025. 4. 19.(토)~7. 20.(일)	원도심, 미사문화거리, 감일문화공원, 위례스타필드 등 권역별 거점
하반기 오픈 공연	2025. 9. 6.(토)	미사호수공원 계단광장
하반기 정기 공연	2025. 9. 6.(토)~10. 26.(일)	원도심, 미사문화거리, 감일문화공원, 위례스타필드 등 권역별 거점
굿바이 공연	2025. 10. 26.(일)	미사호수공원 잔디광장

시민과 함께하는 특색 있는 축제

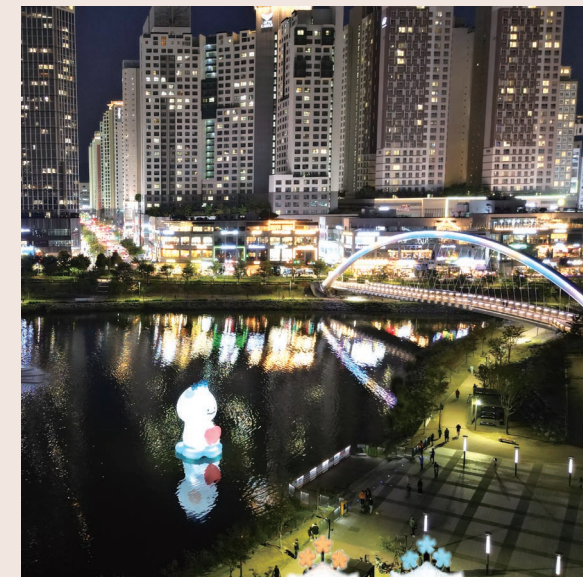
공연명	봄봄 문화축제
일시	2025. 4. 6.(일) ※ 당초 4. 5.(토)에서 우천 예보로 변경
장소	당정뜰
내용	벚꽃 명소에서 펼쳐지는 문화공연 및 체험부스 운영 등
주최·주관	하남시·신장2동 주민자치회 공모사업 선정 문화예술단체 등

하남이·방울이 만나러 오세요~ 미사호수공원 공공전시

하남시는 지난해 10월 12일부터 두 달간 '살기 좋은 도시 하남 만들기'의 일환으로 미사호수공원에 하남시 공식 캐릭터인 '하남이'를 10m 크기의 초대형 수상 전시물로 제작·전시해 시민들에게 즐겁고 특별한 추억을 선사했다.

'하남이'가 전시되자 SNS에 1천여 건에 달하는 인증 사진이 업로드됐고, 1,410명을 대상으로 진행한 사업 만족도 조사에서는 공공전시에 대해 '만족한다'라는 의견이 98.3%로 압도적인 호응을 얻었다.

하남시는 시민들의 열띤 반응에 힘입어 4월부터 11월까지 규모를 확대한 공공전시를 선보일 계획이다. 올해에는 '방울이도 보고 싶다'라는 시민들의 의견을 적극 반영해 하남이, 방울이가 사이좋게 미사호수공원에 등장해 시민들을 또 한 번 즐겁게 할 예정인 만큼 시민분들의 많은 관심을 바란다.



하남에서 걷기

건강 충전 활력 충전 맨발 걷기 명소, 하남

맨발 걷기는 발 근육이 강화될 뿐만 아니라 균형 감각이 향상되고 혈액순환과 피로 회복 등에도 효능이 있다. 이에 하남시는 도시 곳곳에 맨발 걷기가 가능한 산책로를 조성하여 시민의 건강하고 활력 넘치는 생활을 지원하고 있다.



도시 속 맨발길 조성 현황

번호	명칭	위치	부대시설	규모(m)
1	미사한강5호공원 황톳길	망월동 832	세족장, 신발장	200
2	미사호수공원 모랫길	망월동 1073	세족장, 신발장	280
3	사계절 미사숲공원 황톳길	풍산동 537	세족장, 신발장	230
4	한강 황톳길	미사동 6-3 일원	세족장, 신발장	150
5	사계절 풍산근린3호공원 황톳길	덕풍동 739	세족장, 신발장	150
6	한강 모랫길	미사동 622-1	세족장, 신발장	4,900
7	사계절 창우 황톳길	창우동 531	세족장, 신발장	460
8	사계절 감일문화공원 황톳길	감이동 456	세족장, 신발장	220
9	위례지구 순환 누리길	학암동 산30 일원	-	50
10	위례순라공원 황톳길	학암동 670	세족장, 신발장	160

맨발로 즐기는 모래 위 건강 산책 모랫길

미사 한강 모랫길
한강을 조망하며 맨발로 걸을 수 있는 미사 한강 모랫길은 약 4.9km 길이로 설계되었다. 전 세계적으로도 유례를 찾기 어려울 만큼 아름다운 맨발 산책로로, 하남시민은 물론 타 지역 시민들도 많이 방문하는 곳이다. 최근 지구의 치유 에너지를 몸으로 받아들이는 어싱(Earthing) 효과에 대한 관심이 높아지고 있는 가운데, 시민들이 맨발 걷기 운동을 통해 건강한 삶을 실천할 수 있도록 조성됐다. 하남시는 미사 한강 모랫길에 세족 시설 2개소, 신발장, 휴먼지 털이개, CCTV, 250℃ 고온 스팀 살균소독시설을 설치하는 등, 시민들이 안전하고 편리하게 모랫길을 이용할 수 있도록 지속적으로 관리하고 있다.



미사호수공원 모랫길

미사호수공원 내 조성된 모랫길은 280m 길이로, 공원을 방문한 시민 누구나 가볍고 편안하게 모랫길에서 맨발 걷기가 가능하도록 조성됐다. 공원의 아름다운 경관을 감상하며 맨발 걷기 운동을 할 수 있는 곳으로 주목받고 있다. 또한, 맨발 걷기 후 발을 씻을 수 있는 세족 시설과 신발 보관이 가능한 신발장을 설치해 이용 편의성을 높였다.

자연의 흙내음 가득한 맨발 힐링 황톳길

하남시 권역 총 8곳에 설치된 황톳길은 시민의 접근성을 높인 맨발 산책로다. 황토 위를 맨발로 걸으면 혈액순환 촉진, 체내 노폐물과 중금속 배출, 소화 기능 증진, 심신 안정 등 다양한 효능이 있는 것으로 알려져 있다. 하남시에는 황토를 깬 맨발 산책로가 하남시 권역의 공원 8곳에 조성되어 있어 시민들이 생활공간과 가까운 곳에서 편리하게 황톳길을 산책할 수 있다.



자연친화형 맨발길

- #한강
- #여우산
- #검단산
- #창우동
- #위례 남한산성 상월선원 뒷산



자연환경의 훼손을 최소화하여 조성하거나, 사람들이 오가며 자연적으로 발생한 맨발길이다. 나무 그늘 아래에서 자연환경을 즐기며 맨발로 걸을 수 있어 시민들의 호응이 높다. 시민들의 생활공간과 밀접해 접근성이 뛰어나다는 장점이 있다. 특히, 창우 황톳길에는 세족장과 퍼걸러(그늘 쉼터), 신발장, 자갈 수로 등을 추가로 설치해 시민들의 이용 편의를 강화했다. 창우 황톳길은 하남시의 벚꽃 명소 중 하나로 꼽히는 신안아파트 벚꽃길에 조성되어 봄철에 특히 많은 관심을 받고 있다.

사계절 황톳길

- #미사송공원
- #풍산근린3호공원
- #창우동
- #감일문화공원

기존에는 겨울철에 황톳길을 이용할 경우 노면이 얼어 부상이나 동상을 입을 위험이 있고, 세족장이 동파될 우려가 있어 동절기에는 황톳길을 휴장 조치했다. 이에 하남시는 시민들의 의견에 따라 이용객들이 한겨울에도 추위와 비, 눈 걱정 없이 맨발로 걸을 수 있도록 황톳길에 캐노피를 설치했다. 또한, 캐노피 내부에 전국 최초로 전기히터와 온수기를 설치해 시민들이 실내에서 따뜻하게 황톳길 맨발 걷기를 즐길 수 있도록 했다.

황톳길 이용 TIP

- ☑ 신발 벗고 맨발로 이용
- ☑ 걷기 전 스트레칭하기
- ☑ 맨발 걷기 후 발 씻기
- ☑ 반려동물 입장 금지
- ☑ 발에 상처가 있을 시 이용하지 않기
- ☑ 날카로운 물건, 쓰레기 투기 금지
- ☑ 미끄러움 주의
- ☑ 겨울철 및 우천 시 이용 자제 (사계절 황톳길 제외)



시정 뉴스



'주요 대학 진학을 역대 최고' 하남시 맞춤형 교육 지원 결실

하남시의 맞춤형 교육 지원을 통해 서울 주요 대학 및 의약학계열 진학률이 꾸준히 상승한 가운데, 올해 역대 최고의 성과를 달성했다. 올해 지역 내 고등학교에서는 서울대 15명, 연세대 28명, 고려대 26명을 포함해 서울 주요 10개 대학에 245명, 의약학계열에 41명이 합격하며 총 286명의 학생이 전국 우수 대학과 학과에 진학했다.

전년도 대비 서울 주요 10개 대학 합격자가 210명에서 245명으로 35명 증가했으며, 추가로 의약학계열에도 41명이 합격하는 성과를 달성했다.

이번 성과는 하남시가 지난 2023년부터 시 자체 사업으로 추진한 고교학력향상사업과 고교특성화사업을 비롯해 광주하남교육지원청(교육장 오성애)의 고교학점제 운영 지원사업, 하남시의회(의장 금광연)의 적극적인 예산 반영 등 각 기관이 유기적으로 협력한 결과로, 미래 인재 양성을 위한 지속적인 지원과 투자가 결실을 맺은 것으로 분석된다.

하남-서울 기후동행카드 업무협약

|일시| 2025. 2. 6.(목) 14:40 |장소| 하남시청 별관 대강당



'시민 교통편의 제고 및 기후위기 대응' 하남-서울 기후동행카드 업무협약 체결

하남시가 지난 2월 6일 서울시와 '하남-서울 기후동행카드 사업참여를 위한 업무협약'을 체결함에 따라, 지하철 5호선 하남 연장 구간인 미사역, 하남풍산역, 하남시청역, 하남검단산역 등 4개 역사를 이용하는 시민들이 향후 기후동행카드 이용 혜택을 받게 됐다.

기후동행카드는 월 65,000원에서 서울시 지하철과 심야버스(올빼미버스)를 포함해 서울시 면허 시내·마을버스, 공공자전거 따릉이를 무제한으로 탈 수 있는 무제한 대중교통 통합 정기권이다. 시민들이 적은 요금 부담으로 대중교통을 이용해 자가용 이용을 줄여 기후위기에 대응하려는 취지로 도입됐다. 서울연구원의 분석에 따르면 기후동행카드 이용자들은 월평균 약 11.8회로 자가용 이용을 줄여 연간 약 3만 톤의 온실가스 감축했으며 월 약 3만 원의 교통비 절감 혜택을 받은 것으로 나타났다.



하남시, 명문대 진학을 역대 최고... 경기도의 '강남 8학군'으로 우뚝

SKY 입학 연평균 49% 증가 - 수도권 최상위 교육도시로 발돋움
학교별 맞춤형 프로그램 통해 우수 학생들의 타 지역 유출 막아
3월 온라인 플랫폼 운영 - 국내 최고 수준의 진로·진학 지원

경기 하남시가 '미래 인재를 키우는 교육특화도시'의 위상을 확고히 하고 있다. 지역 내 고등학교의 명문대 진학이 크게 상승하며, 수도권 최상위 교육도시로 발돋움했다. 올해 성과는 역대 최고 수준이다. 서울대 15명, 연세대 28명, 고려대 26명을 포함해 서울 주요 10개 대학 245명과 의약학계열 41명, 대외경제·무역·언어·외국·국제 11명, 이공계 8명, 수의대 1명으로 불리는 의약학계열 41명을 합쳐 총 286명의 학생들이 전국 우수 대학과 학과에 합격하며 교육 경쟁력을 입증했다. 대학 캠퍼스 투어와 기업 체험을 통해 진로·진학 지원을 체계적으로 강화하고, 고교학력향상사업과 맞춤형 지원을 통해 교육 경쟁력을 높였다. 탄탄한 교육 인프라와 혁신적인 정책 덕분에 하남시는 '경기도의 강남 8학군'으로 불리고 있다.

SKY 입학 연평균 49.3% 증가 - 서울대 합격자 2023년 대비 200% 상승
하남시 내 10개 고등학교를 대상으로 분석한 2025

하남 소재 고등학교의 서울 최상위 대학 합격자 수

연도	합격자 수
2023	31명
2024	45명
2025	69명

서울대·연세대·고려대 합격자

이현재 하남시장 인터뷰

"안정적 재원 확보로 교육혁신 지속"

이현재(사면) 하남시장은 하남시가 '경기도의 강남 8학군'으로 불릴 만큼 명문대 합격률이 증가하고, 학생들이 진로와 적성 분야를 찾는 교육 성과를 거두고 있는 이유에 대해 "교육이 곧 도시 경쟁력"이라는 학교에는 원안인 양자모교사를 내세우고,

★★★★★
(2025.3.5. 조선일보 특집)

하남시 경기도의 '강남 8학군'으로 우뚝

- SKY 입학 연평균 49% 증가
- 서울대 합격자 2023년 대비 200% 상승
- 국내 최상위 수준의 진로·진학 지원
- 교육특화도시 비결은 맞춤형 지원 정책
- 안정적 재원 확보로 교육 혁신 지속

대학 캠퍼스 투어

- 하남시 중·고교생들의 대학 진학 및 학습 동기부여
- 주요 대학 캠퍼스 탐방 및 구내식당 이용 체험
- 서울대 등 11개 대학 캠퍼스 투어 2,785명 참여

기업 체험 프로그램

- 국내 대기업의 업무환경 체험 및 견학 프로그램
- 학생들의 진로선택 동기부여 및 자기계발 의욕 고취
- 삼성전자무지엄센터 등 5개 기업체 투어에 관내 19개 초중고 학생 597명 참여

고교특성화사업

- 하남시 학생들의 역량 극대화를 위한 맞춤형 프로그램
- 동아리 활동, 학력보충, 진로진학 등 학교별 지원
- 관내 10개 고교에 총 8억 원 지원(8,000만 원/교)

고교학력향상사업

- 자기주도학습, 진로교육 등 학생들의 학력 향상
- 학교별 학습 특화(·생명 등) 프로그램 등 운영 지원
- 관내 5개 고교에 총 6억 원 지원(1억 3,000만 원~1억 1,000만 원/교)

하남시 기후동행카드 이용 가능 범위

- 5호선 하남시 구간(미사역, 하남풍산역, 하남시청역, 하남검단산역) 승·하차
- 하남시 관내 서울시 버스(미사) 342, 3318, 3323, 3324, 3413 (위례) 3217 (감일) 3316)

사용 방법

- 모바일 카드**
'모바일 티머니' 앱 다운로드 및 기후동행카드 발급·충전
- 실물 카드**
서울교통공사 1~8호선 고객안전실 및 역사 인근 편의점에서 카드 구매
※ '티머니' 홈페이지에서 카드등록 후 역사 내 무인충전기에서 충전
- 후불 기후동행카드**
제휴 신용카드사 발급 후 '티머니' 홈페이지에서 카드등록

권종

- 30일권(따릉이 포함)**
65,000원(만19~39세 청년 할인 58,000원)
- 30일권(따릉이 미포함)**
62,000원(만19~39세 청년 할인 55,000원)
※ '티머니' 홈페이지에서 카드등록 및 연령 인증(매 6개월) 필요
- 단기권:** 1일(5,000), 2일(8,000), 3일(10,000), 5일(15,000), 7일권(20,000)
※ 단기권은 따릉이 미포함

기후동행카드 부가 혜택

- 서울시립과학관, 서울식물원, 서울대공원, 서울로봇인공지능과학관 입장료 50% 할인
- 서울달 탐승료(열기구) 10%, 빛의 시어터 현장 예매(예술전시장) 30%, 페인터즈 입장료(공연) 30%, 롯데월드 입장료 30~40% 할인



'전국 최고의 도시, 하남'
외부평가로 입증된 고품질 행정



**시민 편의를
높이는 도시
인프라**



'시민밀착·소통행정'
민원서비스 종합평가
최우수 기관 선정

4년 연속

시민의견 청취, 민원서비스 정책반영 등의 노력 높이 평가
민원처리 팀장 책임 상담제 운영 등으로 민원 신뢰도 향상

- 밀착 행정**
 - 민원 코디네이터 배치
 - 민원처리 팀장 책임 상담제
 - 민원처리 추진단
 - 원스톱 민원시스템
- 소통 행정**
 - 열린시장실, 이동시장실
 - 정책모니터링단, 시민참여혁신위원회
 - 시민참여 주간회의
 - 주민과의 대화



**'글로벌 인재양성' 영어특화 하남시어린이도서관
기공식 개최**

- 2월 26일 영어특화 하남시어린이도서관 기공식 개최(미사강변대로 120)
- 2026년 개관을 목표로 총사업비 178억 원을 투입 부지면적 2,000㎡에 연면적 3,752.7㎡, 지하 1층~지상 4층 규모로 건립
- 주요 시설은 어린이·유아자료실, 영어특화자료실, 체험특화공간 등이며 어린이와 청소년을 위한 다양한 영어특화 서비스와 체험의 장으로 조성할 계획
- 이현재 시장, 글로벌 인재 키워낼 수 있도록 국내 최고 수준의 어린이 영어특화도서관 건립 총력 강조



'선도적 혁신행정'
혁신평가 우수기관 선정

4년 연속

혁신적 리더십을 바탕으로 일하는 방식 혁신,
조직문화 개선 등에 높은 평가

- * 하남형 원스톱 민원서비스 도입
- * 공직자 역량 강화 국내외 벤치마킹
- * 성과중심 조직문화 구축
- * 대내외 협력 네트워크 확장



'데이터기반 스마트행정'
데이터기반행정 평가
우수기관 선정

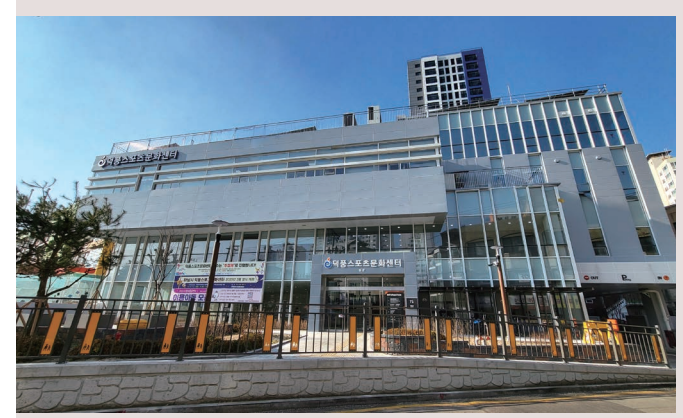
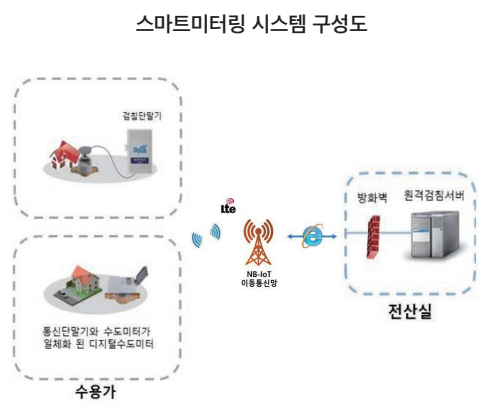
4년 연속

데이터 분석·활용, 데이터기반 행정문화 조성 등
최고등급인 '우수' 등급 달성

- * 공공·빅데이터 아이디어 공모전 개최
- * 데이터 역량강화 교육 추진
- * 데이터분석·활용 내부 평가기반 마련
- * 빅데이터 분석 사례집 작성 참여

'스마트한 도시행정' 수도검침 원격 시스템 전환 확대

- 시 전역의 수도계량기를 원격 검침 시스템으로 전환하는 '스마트미터링 사업'을 확대 시행해 검침원이 가정을 방문하지 않아도 수도 사용량을 실시간 확인
- 2023년부터 총 12,500개의 수도계량기에 원격 검침 시스템을 적용. 2025년은 원거리 및 원도심 중심으로 1,000개 우선 설치하고, 2028년까지 2만 대 수도계량기 전체 설치 추진
- 수도 요금 부가가 더욱 정확할 뿐 아니라 매시간 사용량을 분석할 수 있어 물 낭비를 줄이고, 누수나 사고 발생 시 신속하게 대응 가능
- 기존의 방문 검침 방식에서 원격 검침 체계로 전환돼 수도 행정의 효율성 향상 기대



'시민의 건강한 여가 공간'
덕풍스포츠문화센터 수영장 개관

- 덕풍스포츠문화센터(역말로 7)는 연면적 9,922㎡, 지하 3층~지상 4층 규모로 지난 3월 4일 다목적 체육관(배드민턴 2개 코트) 등 부분 개관해 운영 중
- 지하 1층 수영장은 설비 최적화 작업을 거쳐 4월 1일 정식 개관
- 총 25m, 5레인 규모로 성인 및 초등학생 대상 단계별 수영강습과 아쿠아로빅, 자유수영 등 다양한 프로그램 운영
- 안전하고 편리한 시설 운영으로 시민의 건강과 여가를 지원 예정

핑크빛 봄이 머무는 자리 하남시 벚꽃 명소

따스한 봄바람이 불어오면 하남시의 거리가 분홍빛으로 물든다. 잠시 걸음을 멈추고 바람결에 춤추는 벚꽃을 바라보며 봄의 선물을 감상할 시간이다. 하남시의 벚꽃 명소에서 성큼 다가온 봄의 정취를 느껴보자.
글. 편집실

당정들

덕풍천과 한강이 만나는 곳에 있는 수변공원인 당정들은 자연적으로 생긴 생태공원으로 하남시를 대표하는 벚꽃 명소로도 유명하다. 한강변을 따라 조성된 산책로 주위로 만개한 벚나무가 군집해 있는데, 봄이 되면 각 지역에서 꽃놀이를 온 시민들로 북적인다.

주소 미사동 2-13



미사호수공원

봄이 되면 망월천 산책로 양쪽에 심은 왕벚나무에서 벚꽃이 피어난다. 호수 풍경과 어우러진 벚꽃의 아름다운 풍경에 시선을 빼앗긴 시민들의 발걸음이 자주 멈추게 된다. 벚꽃길 외에도 산책로, 피크닉장, 음악분수 등이 설치되어 있어 누구나 편히 나들이하기 좋은 공간이다.

주소 망월동 739-1

산곡천

'하남의 벚꽃 맛집' 원조 격으로 알려진 곳으로, 신안아파트 앞 산곡천 뚝방길에 오래된 벚나무가 가득 피어나 마치 벚꽃 터널 속에 있는 것 같은 기분을 선사한다. 하천변에는 러닝 트랙과 황톳길 산책로도 함께 구성되어 있어 벚꽃을 바라보며 산책하기에 좋다.

주소 창우동 532



손끝으로 빛나는 따뜻한 시간 도자기 공방 '르세라믹 스튜디오'

차가운 흙을 손으로 빚어 따뜻한 그릇이 탄생하는 곳. 감일동에 위치한 르세라믹 스튜디오는 단순한 도자기 공방이 아닌, 나를 찾아가는 공간이자 삶에 작은 설렘을 더하는 곳이다.
글. 김지연 사진. 김규남



아름다운 세라믹 오브제를 품은 공간

감일백제중학교 인근 르세라믹 스튜디오(이하 르세라믹)에 들어서면 따뜻한 우드톤과 회색빛 한 방울 섞인 다양한 세라믹 오브제들이 한눈에 들어온다. 언뜻 보면 도자기 공방이 아니라 감성적인 카페 같은 분위기가 느껴진다. 르세라믹을 운영하는 조은지 대표는 평소 손재주를 활용해 무언가 만드는 것을 좋아했다. 특히 그릇에 대한 애정이 컸다. 취미로 시작한 도예는 8년이라는 시간 동안 그녀의 삶을 변화시켰다. 전업주부로 살며 아이들이 자라는 모습을 지켜보는 시간도 소중했지만, 항상 자신만의 성장을 꿈꿔

왔던 그녀에게 도예는 딱 맞는 옷과 같았다. 취미를 직업으로 삼기로 결심한 그녀는 지난해 공방 문을 열었다. 공방의 이름에는 작은 소망이 담겨 있다. 정관사 'The'를 뜻하는 프랑스어 'Le'를 붙여, 아름다운 도자기의 대명사가 되고 싶다는 바람을 담았다. 실제로 르세라믹에서는 모든 작품이 100% 핸드메이드로 제작된다. 물레나 기계의 도움 없이 오직 손으로 빚어낸 식기와 오브제, 주얼리 트레이 등이 공방 한쪽을 가득 채우고 있다. 정성스럽게 만들어진 도자기는 공방을 방문한 이들에게 따뜻한 온기를 전한다.

일상까지 온기를 전합니다

르세라믹이 운영하는 도예 클래스는 30~40대 여성들과 이색 데이트를 즐기는 젊은 연인들이 주로 찾는다. 조은지 대표는 수강생들이 흙을 만지는 즐거움을 통해 힐링할 수 있도록 돕는다. "흙은 기억력이 좋아요. 처음 빚을 때 조금이라도 틀어지면 건조 과정에서 다시 휘어버리죠. 그래서 처음부터 세심하게 다루는 게 중요해요." 이런 섬세함 덕분에 공방의 도자기들은 한결같이 완성도가 높다. 수강생이 빚은 작품이 건조와 초벌, 유약, 재벌 등의 과정을 거쳐 완성된 후 수강생에게 돌아가기까지 약 5주가 소요된다. 그 시간 동안 정성을 다해 관리해 수강생들의 결과물을 끝까지 책임지는 것이 조은지 대표의 원칙이다. 그녀가 공방을 운영하면서 가장 즐거운 일은 완성품을 받아 든 수강생들의 행복한 미소를 마주할 때다. 예전의 그녀가 그랬듯, 흙을 만지며 자신을 찾아가는 기쁨을 느끼는 이들을 만날 때도 보람을 느낀다.



"유독 지치던 시기에 한 수강생분이 '공방 오기 전날이면 설렌다. 무료한 삶에 이런 즐거움을 알게 해줘 고맙다'라는 메시지를 적어두고 가신 적이 있어요. 일이 힘들다고 느낄 때마다 그 말을 떠올려요. 그리고 더 기쁘고 감사한 마음으로 수업을 준비하게 되죠." 르세라믹은 단순한 공방을 넘어 브랜드로의 성장을 꿈꾼다. 편집숍 입점과 온라인 판매도 계획 중이다. 하지만 무엇보다 중요한 것은 공방을 찾는 이들이 따뜻한 시간을 보내고 작은 위로를 받을 수 있는 공간으로 남는 것이다. 공방의 문을 두드리는 순간 손끝에서 빚어진 온기가 마음까지 전해진다. 이곳에서 빚어진 도자기처럼, 이곳을 찾는 이들의 일상도 정성껏 다듬어져 더 단단하고 아름다워질 것만 같다.



르세라믹 스튜디오

- 📍 위치 경기도 하남시 감일로102번길 26, 102호
- 🕒 운영시간 10:00~15:00(매주 일요일 휴무)
- ☎ 문의 0507-1424-7174

마음을 노래하는 팝 음악의 힘

팝(Pop Music)은 대중성과 예술성을 동시에 갖춘 현대 음악의 한 장르로, 친숙한 멜로디와 가사가 어우러져 세계인의 삶 속에 자연스럽게 스며들었다. 클래식 음악이 오랜 세월 전통을 쌓아왔다면 팝 음악은 변화무쌍한 시대 속에서 빠르게 진화하며 대중과 함께 호흡해 왔다.
글. 편집실



대중의 감성을 담아낸 팝 음악

20세기 초반부터 대중에게 널리 소비되기 시작한 팝 음악은 특히 라디오와 음반 산업의 발전과 함께 급격한 성장세를 이룩했다. 1950년대 로큰롤(Rock and Roll)의 등장으로 대중음악 시장이 본격적으로 형성됐고, 이후 다양한 장르의 융합으로 더욱 풍부한 스타일을 갖추게 되었다.

1960~70년대는 팝 음악의 황금기로 불린다. 비틀스, 엘튼 존, 마이클 잭슨과 같은 전설적인 아티스트들의 등장으로 팝 음악의 대중적 영향력이 절정에 달했다. 이 시기에 탄생한 음악들은 사랑, 자유, 사회적 메시지를 담아내며 전 세계적으로 많은 이들에게 감동을 선사했다.

1980~90년대에는 신디사이저와 전자음악으로 등장으로 보다 세련되고 다채로운 사운드가 만들어지기 시

작했다. 마돈나, 휘트니 휴스턴, 브리트니 스피어스 등의 스타들이 팝 음악의 흐름을 주도적으로 이끌었다. 디지털 기술이 발전한 2000년대 이후부터는 SNS, 온라인 스트리밍 등을 통해 국경을 넘나든 음악 소비가 활발해졌다. 팝 음악 또한 더욱 글로벌한 형태로 변화했는데, K팝을 비롯해 다양한 국가의 팝 음악이 세계적으로 주목받으며 장르의 경계를 허물고 있다.

누구나 즐겁고 편안하게

팝 음악의 가장 큰 특징은 반복적인 멜로디와 직관적인 가사로 누구나 쉽게 따라 부를 수 있다는 점이다. 이렇듯 소비자에게 친숙하게 다가간 덕분에 팝 음악은 특정 계층이나 연령대에 국한되지 않고, 남녀노소 누구나 즐길 수 있는 음악이 되었다. 클래식 음악이 정교한 구성을 통해 깊이 있는 감동을



준다면 팝 음악은 일상의 다양한 감정을 표현해 공감을 불러일으킨다. 기쁨, 슬픔, 사랑, 이별 등, 우리가 느끼는 여러 가지 감정들을 직설적으로, 때로는 감성적으로 표현하는 가사는 팝 음악이 오랫동안 대중에게 사랑받아 온 이유 중 하나다.

영화, 광고 등 미디어의 메시지를 보다 효과적으로 전달하기 위해 팝 음악을 OST(삽입곡)로 활용하고, 미디어보다 더 화제가 되는 경우도 많아졌다. 휘트니 휴스턴이 부른 영화 <보디가드>의 'I Will Always Love You', 애니메이션 영화 <라이언 킹>에 삽입된 엘튼 존의 'Can You Feel the Love Tonight' 등이 좋은 예다. 이처럼 팝 음악은 단순한 음악 장르를 넘어 우리 생활에 자연스럽게 스며든 콘텐츠가 되었다.

팝 음악의 가장 큰 매력은 언제 어디서나 가볍게 즐길 수 있다는 점이다. 어렵게 이해할 필요 없이 그저 흥겨운 리듬과 감성적인 멜로디에 몸을 맡기면 된다. 상황이나 기분에 따라 늘 새로운 감정을 선사하는 팝 음악, 오늘은 또 어떤 곡으로 하루를 채워볼까?



PLAYLIST 팝 추천 플레이리스트

- ▶ 1. The Beatles 'Hey Jude'
- ▶ 2. The Supremes 'Baby Love'
- ▶ 3. John Lennon 'Imagine'
- ▶ 4. Oasis 'Don't Look Back In Anger'
- ▶ 5. Coldplay 'Fix You'
- ▶ 6. Beyoncé 'Halo'
- ▶ 7. Katy Perry 'Firework'
- ▶ 8. Ed Sheeran 'Thinking Out Loud'
- ▶ 9. Lewis Capaldi 'Someone You Loved'
- ▶ 10. Taylor Swift 'Anti-Hero'



QR코드를 스캔하시면 <청정하남>이 추천하는 플레이리스트를 들어보실 수 있습니다.

2025년 녹물 없는 우리 집 수도관 개량사업 안내

- **신청자격:** 20년 이상 경과된 옥내수도관이며 연면적이 130㎡ 이하인 노후주택
- **지원내용:** 면적에 따른 차등 지원
※ 실공사비와 표준공사비 중 낮은 금액에 비율적용
- **지원규모:** 약 30가구 이내(예산범위 내 선착순)
- **지원금액**

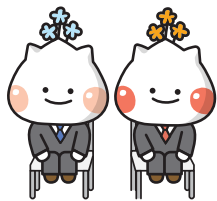
지원대상		지원규모	최대지원금액
옥내 급수관	공동주택	60㎡ 이하 표준 총공사비의 90%	세대별 최대 180만원 (면적순으로 차등 계산)
	단독주택 다가구주택	85㎡ 이하 표준 총공사비의 80% 130㎡ 이하 표준 총공사비의 30%	

- **신청기간:** 2025. 1. 2.~12. 20.(예산소진 시까지)
- **신청방법:** 신청서 작성 후 민원실 8번 창구에 접수
※ 신분증 및 견적서 2부 지참
- **상담문의:** 상수도과 ☎031-790-6443
※ 하남시 홈페이지 민원서식 참조(‘옥내급수관 개량지원 신청서’ 검색)

☎ 상수도과 031-790-6443

2025년 제회 하남시 청년 채용 ZONE 구직청년 모집

- **모집대상:** 취업을 희망하는 만 19~39세 이하 청년
- **신청기간:** ~2025. 4. 23. 18:00
- **신청방법:** 이메일 접수(thd505@korea.kr)
- **운영일시:** 2025. 4. 24. 14:00~18:00 예정
- **운영장소**
경기창업혁신공간 동부권역 하남 3층 / (구)하남벤처센터(검단산로 239)
- **사업내용**
구인기업과 구직청년을 직접 매칭 연계하는 소규모 채용설명회 운영
- **상세사항:** 하남시청 홈페이지 공지사항 참고



☎ 청년일자리과 031-790-6904

자전거 절도 예방법

4월, 아주 보통의 하남

아주 보통의 하루, 하남 - 자전거 절도 예방편 -



자전거 잠금장치는 필수

- 2024년 하남시 자전거 절도 발생 분석 결과, 단 10%만 잠금장치가 되어있었습니다.
- 잠금장치 하나만으로 절도 범죄를 어렵게 하여 피해를 줄일 수 있습니다!

CCTV 주변에 자전거를 보관하세요

- 하남시 주요 자전거보관소는 CCTV가 설치되어 있습니다. 자전거 보관소에 보관하고 주변에 없다면 CCTV가 비추는 장소에 보관하세요.

나만의 표시를 하세요

- 스티커 붙이기, 이름쓰기 등을 통해 관리하고 있는 자전거임을 알 수 있도록 표시하세요.

자전거 도난 경보기를 사용하세요

- 도난 시도 시 경보를 울리도록 설치하여 절도 피해를 예방할 수 있습니다.

하남경찰서



☎ 범죄예방대응과 031-790-0146

2025년 경기도 여성청소년 생리용품 보편지원 신청 안내

- **지원대상**
신청일 현재 하남시에 ①주민등록 ②외국인등록 ③국내거소신고가 되어 있는 11~18세 여성청소년('07. 1. 1.~'14. 12. 31. 출생)
- **신청자격**
15세 이상('07. 1. 1.~'10. 12. 31. 출생) 여성청소년 본인 또는 주민등록상 세대를 같이 하는 부모 및 배우자
- **신청기간**
(온라인) 2025. 3. 6.~4. 11. (오프라인) 2025. 3. 4.~11. 14.
- **신청방법:** (온라인) 경기민원24사이트 (오프라인) 주소지 행정복지센터 방문
- **지원금액:** 1인당 월 14,000원(연 최대 168,000원), 연 1회 일괄 지급
※ 전입일 기준 금액 결정
- **지급방법:** 하남시 지역화폐 '하머니'

☎ 청년일자리과 031-790-6107

아이돌봄 오전돌봄 서비스 이용 안내

- **오전돌봄 특징:** 오후에 비해 대기기간 단축
- **오전시간:** 07:00~15:00(최소 신청 2시간)
- **돌봄안내**
- 돌봄대상: 만 3개월~만 12세 아동
- 돌봄내용: 어린이집, 유치원, 학교 등원 및 준비 또는 가정 내 돌봄
- **신청절차**
① 정부지원판정 신청(행정복지센터 또는 복지포 사이트)
② 아이돌봄서비스 홈페이지 또는 앱 가입
③ 국민행복카드 발급
※ 3가지 명의가 모두 동일해야 합니다.
- **추가지원:** 돌봄과 상관없이 12세 이하 아동이 2명인 경우, 본인부담금 10% 추가지원
※ 단, 가~라 유형에 해당, 신청절차 시 앱에서 모든 아동 등록 필수
- **상담문의:** 하남시가족센터 아이돌봄팀 ☎031-793-2993

☎ 여성아동과 031-790-6262

사물주소판 인증샷 이벤트

- **사물주소판?**
도로명과 기초번호를 활용해 건물 등에 해당하지 않는 시설물의 위치를 특정하는 정보
※ 시설물 종류: 공중전화, 무더위쉼터, 버스정류장, 비상급수시설, 비상소화장치, 소공원, 어린이공원, 우체통, 육교승강기, 자전거거처대, 전기차충전소, 주차장, 지진옥외대피장소, 택시승강장
- **사물주소 표기방법**
시도 + 시군구 + 도로명 + 사물번호 + 시설물 유형
예) 경기도 하남시 대청로 10 공중전화
- **이벤트 참여자격:** 누구나
- **이벤트기간:** 2025. 4. 1.~4. 27.
- **이벤트 참여 방법**
사물주소판 인증샷과 함께 성함과 연락처를 이메일주소(joeun502@korea.kr)로 전송해 주세요. 매주 10명을 추첨해 소정의 선물(하남이 투명 물병)을 드립니다. 다양한 분에게 기회를 드리기 위해 1인당 물병 1개만 제공합니다.
- **수령장소:** 하남시청 민원동 1층 토지정보과
※ 힌트: 사물주소판은 버스정류장, 공중전화, 무더위쉼터, 자전거거처대 등에 설치돼 있습니다.
- **문의:** 토지정보과 주소관리팀 ☎031-790-5742

☎ 토지정보과 031-790-6154

하남시청소년상담복지센터 패키지 부모교육(테마 I) 안내

- **교육명:** 산만하고 집중 어려운 우리 아이 이대로 괜찮을까?
- **일시:** 2025. 4. 18. 10:00~12:00
- **대상:** 9~24세 자녀가 있는 부모 및 보호자
- **장소:** 하남시청소년상담복지센터
- **신청기간:** 2025. 4. 1.부터 선착순 접수
- **신청방법:** QR코드 신청



☎ 하남시청소년상담복지센터 031-790-6683

2025년 하남시청소년상담복지센터 상반기 집단상담 모집 안내 T·M·I(To Moms & I 엄마이자 나 자신에게)

- **기간:** 2025. 5. 9-16-23-30.(금) 10:00~12:00(4회기 필수참석)
- **대상:** 9세~24세 자녀가 있는 부모 및 양육자
- 청소년 자녀 양육에 고민을 나누고 싶은 양육자
- 자녀와 소통에 어려움이 있는 양육자
- 4회기 집단상담이 모두 참석이 가능한 양육자
- **장소:** 하남시청소년상담복지센터 집단상담실
- **신청기간:** 2025. 4. 1.부터 선착순 접수
- **신청방법:** QR코드 신청 및 센터 홈페이지 신청
- **신청문의:** 하남시청소년상담복지센터 ☎031-790-6680



☎ 청년일자리과 031-790-6647

하남시 소상공인 온라인 홍보관 'ON통하남' 신규 입점 모집

- **신청대상:** 관내 소상공인
- **신청기간:** 매월 1~25일(상시모집)
- **신청방법:** ON통하남 홈페이지 내 입점 신청
※ 홈페이지: www.hanamemall.com(포털사이트 '온통하남' 검색)
- **입점혜택**
- ON통하남 온라인 홍보관 입점
- 스마트플레이스 지도 등록
- 입점기업 온라인 마케팅 교육
- 미니스튜디오 제품사진 촬영지원
- 입점 기업 온라인 마케팅 1:1 컨설팅 지원
- **문의사항:** 경기테크노파크 ☎031-500-3017



☎ 일자리경제과 031-790-6034

2025년 종이팩 수거 캠페인 안내

종이팩 모으고! 자원봉사 실천하고! 지역화폐 받고!

• **일시:** 3~10월 네 번째 월~금요일

※ 제출 장소별 시간 확인 필요

• **장소:** ▲(재)하남시자원봉사센터(하남시종합복지타운 6층)

▲자원봉사캠프 미사점(미사동 행정복지센터 3층)

▲자원봉사캠프 감일점(감일동 행정복지센터 4층)

• **내용:** 종이팩 제출 시 봉사 시간 인정 및 종량제 봉투 지급

• **인정보상 내용**

- 종이팩 30개당 봉사 1시간 인정(1인 월 최대 8시간 이내)

- 종이팩 30개당 10L 1매, 60개당 20L 1매 지급

• **비고:** 1365자원봉사포털 미가입 시 참여 불가

• **문의:** 031-792-1365

☎ (재)하남시자원봉사센터 031-796-4906

장애인 전용 주차 구역 홍보

• **이용조건:** 장애인 전용 주차 구역에는 주차가능 장애인 주차표지를 부착하고 보행상 장애가 있는 자가 탑승한 경우에만 주차 가능

• **과태료 부과**

- 주차 위반 시(10만 원)

· 주차가능 장애인 표지 없이 장애인 전용 주차구역에 주차한 차량

· 주차가능 표지는 있지만 보행상 장애인이 탑승하지 않은 차량

- 주차 방해 시(50만 원)

· 이중주차로 인한 주차방해는 자동차 시동 유무, 운전자 탑승 여부, 장애인 탑승 여부와 관계없이 부과

· 장애인 전용 주차 구역에 물건을 쌓거나 주차 구역 및 통행로를 막는 행위

- 주차표지 부당 사용 시(200만 원)

· 사망한 자의 표지 및 위·변조 주차 표지를 사용한 차량

· 주차표지의 차량 번호가 자동차번호판과 일치하지 않은 차량



☎ 노인장애인복지과 031-790-6213

4월 지방소득세(법인소득) 신고·납부 안내

• **신고대상:** 12월 말 결산 법인의 2024년 귀속 법인소득

• **신고·납부기한:** 2025. 4. 30.까지

• **신고방법:** 위택스(www.wetax.go.kr)를 통해 편리하게 전자신고 또는 하남시청 세정과에 방문 또는 우편신고

• **신고·납부세지:** 사업기간 종료일 기준 사업장 소재지 관할 지자체에 신고·납부

※ 주의사항: 신고 당시 사업장 소재지가 아닌 사업기간 종료일 당시 사업장 소재지 관할 지자체에 신고하셔야 합니다. 올바른 납세지에 미신고 시 가산세가 부과될 수 있습니다.

- 둘 이상의 지자체에 사업장이 있는 경우 각각의 지자체에 안분하여 신고·납부

- 안분계산식

$$\left[\left(\frac{\text{관할 지방자치단체 안 종업원 수}}{\text{법인의 총 종업원 수}} \right) + \left(\frac{\text{관할 지방자치단체 안 건축물 연면적}}{\text{법인의 총 건축물 연면적}} \right) \right] \div 2$$

- 서울

과세표준	서울
2억 원 이하	과세표준의 1천분의 9
2억 원 초과 200억 원 이하	180만 원 + (2억 원을 초과하는 금액의 1천분의 19)
200억 원 초과 3천억 원 이하	3억 7천800만 원 + (200억 원을 초과하는 금액의 1천분의 21)
3천억 원 초과	62억 5천800만 원 + (3천억 원을 초과하는 금액의 1천분의 24)

☎ 세정과 031-790-6183

성폭력으로부터 안전한 하남

• **성폭력 피해자 지원**

- 심리상담 및 의료비 지원
 - 수사기관의 조사와 법원의 증인신문 등의 수사법적 지원 등 연계
 - 일상회복을 위한 쉼터 및 유관기관 연계
 - 사법처리 절차 관련 무료법률구조지원 연계

• 『2025 도민대상 폭력예방교육』 홍보

- 하남시민 대상으로 성평등 희망세상을 위한 성인자기감수성 향상 교육 진행(교육기간: 2025. 2.~선착순 마감)
 - 유아·초중고 대상 성폭력예방교육, 디지털성폭력, 스토킹예방교육
 - 장애인 대상 성폭력·성희롱예방교육
 - 사회복지시설 종사자 대상 성폭력·성희롱예방교육
 - 민간기업 및 공공기관 대상 성희롱예방교육
 - 양육자 대상 자녀성교육을 위한 양육자 성폭력예방교육

• **문의사항:** ☎031-796-1213

☎ 여성아동과 031-790-6262

하남가정폭력상담소 상담 안내

가정폭력은 범죄입니다! 혼자 고민 마시고, 전문가의 도움을 받으세요. 함께하면 변화할 수 있습니다.

• **상담:** 개별상담, 부부상담, 집단상담, 가족상담

• **지원내용:** 의료지원, 법률지원, 쉼터 연계 등

• **교육:** 피해자 치료회복 프로그램, 가해자 교정·치료회복 프로그램, 가정폭력·교제폭력·스토킹 예방 교육

• **이용안내**

- 위치: 신장동로 15 하남시가족어울림센터 5층

- 상담시간: 09:00~18:00(야간 예약 가능)

• **문의사항:** ☎031-794-4111

☎ 여성아동과 031-790-6262

2025년 하남시 시민안전보험 가입 내용 안내

• **보험기간:** 2025. 2. 23.~2026. 2. 22.

• **보험대상:** 하남시에 주민등록을 둔 모든 시민
(등록 외국인, 거소등록동포 포함)

• **보험청구:** 사고 발생일로부터 3년 이내 청구 가능

• **청구방법:** 치료 완료 후 진료비 영수증, 초진외무기록지 등 구비서류 확인 후 청구

- 청구안내: 하남시청 홈페이지(시민안전보험 검색)

- 전화문의: 02-6714-6835

- 팩스: 0505-170-0765

- 이메일: hanaclaim@hanafn.com

- 모바일접수

· 인터넷주소: www.hanainsure.co.kr/dXKE59JA

· 사전청구 구비서류를 모두 확인 후 접수, 모바일 접수 시 확인이 빠름

· 모바일 접수는 보험금 청구서, 사고경위서, 개인정보처리동의서를 웹에서 작성 가능

• **보장내역**

상해의료비	상해후유장애	어린이 보행 중 교통사고 부상 치료비	자전거 탑승 중 응급실 내원 진료비
· 보장한도 50만 원 (자기부담금 3만원) (실손의료비 가입자 제외)	· 보장한도 1천만 원 (교통상해보장 제외)	· 보장한도 100만 원	· 보장한도 10만 원
· 장례비 2천만 원 한도			

☎ 안전정책과 031-790-5685

2025년 하남시 입영지원금 신청 안내

• **지원대상**

입영(소집)통지일 기준 하남시에 1년 이상 주민등록을 두고 계속하여 거주하고 있는 사람 중 입영(소집)하는 현역병 및 사회복무요원

• **지원방법:** 하남시 지역화폐 '하머니'(1인 1회 10만 원 지원)

• **신청기간**

입영(소집)통지서 수령 후 입영(소집) 전 신청하여야 하며, 신청하지 못한 경우 입영(소집) 후 3개월 이내 신청 가능

• **신청방법**

하남시 홈페이지(온라인) 신청 또는 주소지 행정복지센터 방문 접수

※ 온라인 신청 시 본인만 가능/ 방문 신청 시 본인 및 대리인 신청 가능

※ 세부내용은 하남시청 홈페이지 하단 > 즐겨찾고 이용하남 > '입영지원금 신청'에서 확인



☎ 안전정책과 031-790-6458

공개공지란? 「건축법」 제43조

• **공개공지**

쾌적한 도시환경을 조성하기 위하여 건축법 제43조에 따라 해당 용도와 규모의 건축물은 대통령령으로 정하는 기준에 맞게 누구나 사용할 수 있도록 소규모 휴식시설 등의 공개 공간을 설치

• **설치 의무 대상**

- 해당 용도로 쓰는 바닥면적의 합계가 5,000㎡ 이상인 건축물(문화 및 집회시설, 종교시설, 판매시설, 운수시설, 업무시설 및 숙박시설)
 - 그 밖의 다중이용하는 시설로서 건축조례로 정하는 건축물

• **공개공지 내의 제한 행위**

- 공개공지 등의 일정 공간을 점유하여 영업하는 행위
 - 울타리나 담장 등의 시설을 설치하거나 출입구를 폐쇄하는 등 공개공지 등의 출입을 차단하는 행위
 - 공개공지 등과 그의 설치된 편의시설을 훼손하는 행위

☎ 건축과 031-790-6395

천현동

천현동 유관단체, 새봄맞이 산곡천 환경 정화 활동 실시

지난 3월 6일, 천현동에서 민·관이 함께 새봄맞이 관내 산곡천 일원 환경 정화 활동을 실시했다. 이번 행사에는 천현동 행정복지센터 직원을 비롯해 통장단, 새마을협의회·부녀회 등 관내 유관단체 회원 50여 명이 참여했다. 이번 행사는 중부고속도로 옆을 지나는 산곡천 일원에서 진행됐는데, 해당 지역은 주변에 창고 등 근린생활시설이 밀집되어 오염물이 하천에 유입되는 경우가 많은 지역이다. 강환천 천현동장은 이 행사를 통해 100L 쓰레기 봉투 50개 분량의 쓰레기를 하천에서 수거했다고 밝혔다. 관련해 이현재 하남시장은 “천현동에서 새봄을 맞아 이런 뜻깊은 행사를 마련해 시민의식 개선에 좋은 영향을 줄 것 같다. 시도 주민들의 노력에 화답해 깨끗한 하남시를 만들도록 앞장서겠다”라고 소감을 밝혔다.



감북동

감북동 행정복지센터·지역사회보장협의체·시민가스, 위기가구 발굴 및 지원을 위한 협약 체결

지난 2월 25일, 감북동 행정복지센터(동장 이문표)·지역사회보장협의체(위원장 박인광)가 시민가스(대표 오계진)와 위기가구 발굴 및 지원을 위한 업무협약을 체결했다. 협약 이후 시민가스는 관내 저소득층의 가스안전 사각지대 보호를 위한 지역사회 나눔 파트너로 적극 협력 중이다. 특히 3월 5일부터는 저소득 가스안전 취약계층 6가구를 대상으로 가스차단기 무상 설치하는 등 취약계층의 주거환경개선에 이바지하고 있다. 관련해 오계진 대표는 “연중 수시로 가스차단기 설치 기사를 무상 지원해 지역주민 복지 향상에 힘쓰고 싶다”라고 전했다. 박인광 위원장은 “이번 협약으로 지역사회의 복지 네트워크가 더욱 강화되고, 자원봉사도 활발해지길 바란다”라고 말했다. 또한 이문표 감북동장은 “주변의 어려운 이웃을 보살피고 도움을 주는 지역사회문화를 조성하도록 함께 노력하겠다”라고 밝혔다.



감일동

감일동 '105세 어르신 생신 잔치'

감일동 지역사회보장협의체 특화사업으로 감일동 최고령 어르신의 생신을 축하하기 위해 가족과 이웃 등 40여 명이 참석한 가운데 생신 잔치를 개최했다. 이날 행사는 생신 축하 공연과 따뜻한 이웃 간 인사를 나누는 방식으로 진행됐고 생신 선물로 봄옷을 함께 전달해 어르신의 다가오는 봄을 화사하게 맞이하도록 지원했다. 특히 이날 감일 별하어린이집 만 5세 어린이들이 행사에 참여해 생신 축하 공연을 선보여 100세 차이를 뛰어넘는 감동을 선사했다. 생신을 맞은 어르신은 “정성스럽게 준비된 생신상을 보니 마음이 따뜻해진다”라며 “살면서 이렇게 많은 사람과 함께한 생일을 처음이어서 감동이었다”라며 감사의 마음을 전했다. 박진업 지역사회보장협의체 위원장은 “위원들이 당일 아침부터 생신상을 직접 조리하고 준비하면서 어르신께 정성 어린 마음을 전할 수 있어서 뜻깊었다”라며 “어르신께서 앞으로도 건강하고 행복하시길 바란다”라고 말했다.



하남시 일자리 구인 정보

기업명	모집직종	근무지	연락처	마감일
강동미사노블요양병원	병원 급식 조리사	경기도 하남시 미사대로 (망월동)	031-8026-2222	4. 23.
세빛노인복지센터	재가 요양보호사	경기도 하남시 감일로 (감일동)	eatggum@hanmail.net	4. 23.
(A)하남행복방문요양센터	재가 요양보호사	경기도 하남시 미사강변남로 (망월동)	031-793-3323	4. 23.
주식회사 집합건물과사람들	건물 청소원 (공공건물,아파트,사무실,병원,상가,공장 등)	경기도 하남시 미사강변대로34번길 (풍산동)	031-791-6662	4. 23.
다전전기	기타 제조 관련 단순 종사원	경기도 하남시 춘공로37번길 (하사창동)	031-794-7510	4. 23.
렌탈센터주식회사	이벤트·행사 진행원	경기도 하남시 대성로69번길 (항동)	02-552-2878	4. 24.
비iting엔젤스 하남방문요양지점	재가 요양보호사	경기도 하남시 신장로141번길 (덕풍동)	031-793-7506	4. 24.
국민방문요양센터 주식회사	재가 요양보호사	경기도 하남시 감일순환로 (감이동, 감일스윗시티10단지)	02-592-9088	4. 25.
이레재가노인복지센터	재가 요양보호사	경기도 하남시 미사강변대로 (망월동, 미사강변 푸르지오)	031-791-7735	4. 25.
(A)하남행복방문요양센터	재가 요양보호사	경기도 하남시 신장로38번길 (천현동)	031-793-3323	4. 26.
다사랑재가노인복지센터	재가 요양보호사	경기도 하남시 덕산로 (덕풍동, 한솔리치빌아파트1단지)	031-796-1116	4. 26.
하남요양가정방문센터	재가 요양보호사	경기도 하남시 미사강변서로 (망월동, 미사강변도시17단지)	031-792-7214	4. 27.
복지플러스요양센터	재가 요양보호사	경기도 하남시 덕풍서로 (덕풍동, 하남풍산아이파크5단지)	02-946-1113	4. 27.



하남일자리센터 상담 및 문의

- ☎ 위치: 미사강변대로 52(풍산동 522번지) 하남고용복지플러스센터 3층
- 🕒 이용시간: 오전 9시~오후 6시(월~금, 공휴일 제외)
- ☎ 문의: 031-790-6890
- 🌐 홈페이지: gyeonggi.work.go.kr/hanam/main.do



건강한 하남을 응원합니다!

하남시 건강 지원 프로그램

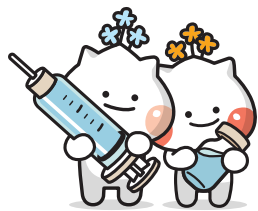


C형 간염 바로 알기

- ◎ **C형 간염**
(제3급감염병)C형간염바이러스 감염에 의한 급만성 간질환
- ◎ **감염원:** HCV에 오염된 혈액이나 기구 등
- 일회용 주사기 재사용, 수혈, 혈액투석, 성접촉 등을 통한 혈액매개 전파가능
- 일상생활에서 사람 간 전파가능성은 극히 낮음
- ◎ **잠복기:** 2주~6개월(평균 6~10주)
- ◎ **임상증상**
- 급성: 초기 감염 후 환자의 약 80% 무증상이며 서서히 시작되는 감기몸살, 오심, 구토, 식욕부진, 복통 등의 증상이 나타남
- 만성: 환자 대부분은 무증상이나 일부에서 복통, 피로, 근육통, 오심, 체중감소 등의 증상이 나타날 수 있음, 60~70%는 혈청 ALT 상승을 동반하며 15~35%는 간경변증으로 진행
- ◎ **예방**
- 혈액매개 감염병 등 예방을 위한 표준주의 준수
- 감염된 사람의 개인위생 도구 공동사용 금지
- 문신, 피어싱 등 무면허 의료 시술은 받지 않음
- 다수의 파트너와 성관계 시 콘돔 사용

C형 간염 확진 검사비 지원 사업

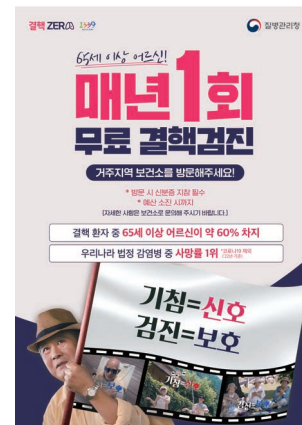
- **신청대상**
국가건강검진(56세) 결과 C형간염 항체 양성자
- **신청절차**
(상급)종합병원 제외 의원 및 병원에 방문해 확진(RNA) 검사 후 진료비 상세내역서를 첨부하여 신청
- **신청방법**
정부24(www.gov.kr) 온라인 신청 혹은 주민등록지 보건소 방문 신청
- **신청기한:** 국가건강검진 수검 다음 해 3. 31.까지



문의: 보건정책과 031-790-6128

65세 이상 결핵 무료 검진 안내

- 65세 이상 어르신은 거주지역 보건소에서 매년 1회 무료 결핵* 검진받으세요!
- * 결핵이란? 결핵균에 의해 발생하며 결핵균이 우리 몸에서 증식하며 병을 일으키는 호흡기 전염병
- ◎ **대상:** 65세 이상 하남시민
 - ◎ **내용:** 매년 1회 결핵 무료 검진(흉부X선 검사)
 - ◎ **장소:** 하남시 보건소(신장동)
 - ◎ **접수방법:** 하남시 보건소 2층 예방접종실 방문 접수
※ 신분증 지참 필수



문의: 보건정책과 031-790-6575

위례보건센터 운영

- ◎ **이용대상:** 하남시민
- ◎ **일시:** 주중 상시 운영(09:00~18:00, 점심시간 12:00~13:00)
- ◎ **장소:** 위례동 행정복지센터 2층
- ◎ **스트레스검사·정신건강상담**
- 일시: 매달 셋째 주 화요일 14:00~16:00
- 예약: 031-793-6552
- ◎ **치매선별검사(사전예약 필요)**
- 일시: 매달 첫째 주, 셋째 주 월요일 10:30~15:30
- 예약: 031-790-6254
- ◎ **만성질환 예방 건강검사·상담(상시)**
- 혈압·혈당·고지혈·체성분 검사 / 의사 상담(화·목요일)
- ◎ **금연클리닉(사전예약 필요)**
- 일시: 매달 둘째 주 목요일 10:00~12:00
- 예약: 031-790-6168
- ◎ **임산부 등록·관리 및 유축기 대여(사전예약 필요)**
- ◎ **재활장비(휠체어·목발) 대여(사전예약 필요) 등**

문의: 건강증진과 031-790-6515

시니어 헬스센터 운영 및 4월 프로그램 안내

- ◎ **이용대상:** 60세 이상 하남시민
- ◎ **일시**
주중 상시 운영(09:00~18:00, 점심시간 12:00~13:00)
- ◎ **장소:** 덕풍스포츠클럽센터 2층 시니어 헬스센터
- ◎ **치매선별검사(사전예약 필요)**
- 일시: ① 4. 8. ② 4. 22. / 10:00~15:30
- 예약: 031-790-6254
- ◎ **만성질환 예방 건강검사·상담**
- 혈압·혈당·고지혈·체성분 검사(상시) / 의사 상담(수요일 오전·금요일)
- ◎ **운동처방사와 함께하는 다각도 신체기능 평가(예약제)**
- 예약: 031-5182-1646
- ◎ **어르신 전용 스마트 헬스장 운영(2개월, 추첨제)**
- 3, 5, 7, 9월 셋째 주 월~수 모집(방문 접수 후 추첨 진행)
- ◎ **각종 건강·문화교양 프로그램 운영(보건소 알림창 등 별도 공지)**
- ◎ **여가와 친목을 위한 교육실 개방(바둑·장기판 비치) / 프로그램 운영 시 제외**

문의: 시니어 헬스센터 031-5182-1640

'200일간 120만 보' 워크온 걷기 챌린지 안내

- 2025년 비만 예방의 날(3. 4.) 기념 '200일간 120만 보' 워크온 걷기 챌린지 안내
- ◎ **기간:** 2025. 3. 14.~9. 29. 200일간
 - ◎ **대상:** 스마트폰을 소지한 하남시민 누구나
 - ◎ **목표:** 기간 내 누적 1,200,000걸음 (1일 최대 8,000걸음 인정)
 - ◎ **상품:** 밀프랩 도시락통(목표걸음 수 달성자 중 300명 추첨)
 - ◎ **챌린지 참여방법**
① 스마트폰 플레이 스토어 또는 앱 스토어에서 '워크온' 앱 설치
② 회원가입 및 로그인
③ 하단 세 번째 커뮤니티 아이콘 클릭 후 검색창에 '하남시' 검색
④ [하남시]「걷기실천 도약하는 하남시민 모여라」선택 후 가입
⑤ 하단 두 번째 트로피 모양 아이콘 클릭 후 하남시 챌린지 찾기
⑥ '200일간 120만 보' 챌린지 참여하기 버튼 클릭 후 열심히 걷기



문의: 건강증진과 031-790-6093

하남시 보건소 영양플러스사업 대상자 모집 및 사업안내

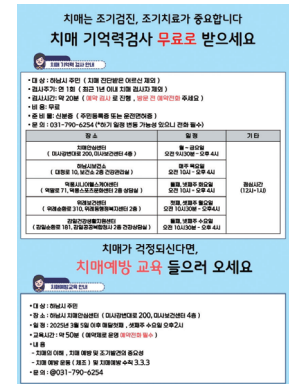
- **대상자:** 임신부(임신~출산 후 6개월까지), 영유아(66개월까지) 중 거주, 소득, 영양 기준을 모두 만족하는 경우
 - 하남시에 주민등록을 두고 거주
 - 가구별 중위소득 80% 이하(건강보험료 기준)
 - 빈혈, 저체중, 저산장, 비만 및 당뇨고혈압(임산부) 등의 영양위험요인 중 한 가지 이상 보유자
- **모집기간:** 상시
- **지원내용:** 보충식품 지원(쌀, 우유, 분유, 계란 등 대상자별 상이), 영양교육 및 상담 등
- **신청방법:** 전화 사전예약 필수 ☎031-790-6428
 - ※ 「저소득층 기저귀·조제분유 지원사업」 중 조제분유 지원 받는 영유아, 「임산부 친환경 농산물 꾸러미사업」과 중복 수혜 불가



☎ 문의: 건강증진과 031-790-6428

치매치료관리비 지원

- **대상:** 치매로 진단받고 치매약을 처방받는 치매환자로 기준 중위소득 140% 이하인 자
- **내용:**
 - 치매치료관리비 보험 급여분 중 본인부담금(치매약제비 본인부담금+약 처방 당일의 진료비 본인부담금) 지원
 - 월 3만 원(연 36만 원) 상한 내 실비 지원
- **필요 서류:**
 - 치매치료관리비 지원 신청서
 - 본인명의 입금 통장사본(가족관계 확인되는 가족통장 가능)
 - 신분증(대상자, 신청자)
 - 당해 연도 발행된 처방전(약품명, 질병분류코드 기재)
 - 행정정보 공동이용 동의서



☎ 문의: 미사보건센터 031-790-5797

감일건강생활지원센터 운영 및 4월 프로그램 안내

- **이용대상:** 하남시민
- **일시:** 주중 상시 운영(09:00~18:00, 점심시간 12:00~13:00)
- **장소:** 감일공공복합청사 2층 건강생활지원센터
- **스트레스검사·정신건강상담**
 - 일시: 2025. 4. 16. 14:00~16:00
 - 예약: 031-793-6552
- **치매선별검사(사전예약 필요)**
 - 일시: ① 2025. 4. 9. ② 4. 23. / 10:30~15:30
 - 예약: 031-790-6254
- **만성질환 예방 건강검사·상담(상시)**
 - 혈압·혈당·고지혈·체성분 검사(의사 상담(월요일))
 - 운동상담 및 지도(운동지도사)
 - 금연클리닉 운영(화·목요일 예약제)
- **임산부 등록·관리 및 유축기 대여(상시)**
 - 임산부 등록, 철분·엽산제 제공, 유축기 대여 등



감일건강생활지원센터 4월 프로그램 안내

1. 스트레스검사·정신건강상담
일시 : 2025. 4. 16. (수) 14시~16시
장소 : 감일건강생활지원센터 주민참여실
문의 : 031)793-6552

2. 치매선별검사
일시 : ①2025. 4. 9. (수) ②4. 23. (수) / 10:30~15:30
장소 : 감일건강생활지원센터 건강상담실
문의 : 031)790-6254(사전예약필요)

3. 만성질환 예방 건강검사·상담(상시)
일시 : 월~금 (9~18시, 12-13시 점심시간)
장소 : 감일건강생활지원센터 건강상담실
항목 : 혈압·혈당·고지혈·체성분 검사(월요일 의사상담) 운동상담 및 지도(운동지도사), 금연상담(화·목 예약제)

4. 임산부 등록·관리 유축기 대여(상시)
항목 : 영양제(철분제·엽산제) 배부·유축기 대여
장소 : 감일건강생활지원센터 건강상담실

감일건강생활지원센터 031-790-6803

☎ 문의: 감일건강생활지원센터 031-790-6803

냉동난자 사용 보조생식술 지원

- **대상:** 냉동난자를 사용하여 임신·출산을 시도하는 부부(사실혼 포함)
- **내용:**
 - 지원범위: 냉동난자 해동, 체외수정 신선배아 시술비(대상에 따라 상이)
 - 지원횟수: 부부당 최대 2회
 - 지원금액: 1회당 최대 100만 원
- **절차:**
 - 사전 신청 없이 냉동난자 사용 보조생식술 시술 완료 후 사후 지원 신청
 - ※ 사실혼 부부의 경우, 사전에 반드시 '난임부부 시술비 지원' 신청할 것
- **신청 서류:**
 - 신청서 및 개인정보 제공동의서
 - 주민등록등본 1부(부부가 별도의 거주지인 경우 가족관계증명서 상세 1부)
 - 부부 모두의 건강보험증 사본 또는 건강보험자격확인서
 - 생식세포 동결·보존 동의서 사본 및 생식세포의 동결·보존 생식세포 소견서 각 1부
 - ※ 사실상 혼인관계의 경우 추가서류: 당사자 시술동의서, 사실혼 증명 공문서
- **청구 서류:**
 - 청구서
 - 냉동난자 사용 보조생식술 확인서
 - 시술비 등 영수증 및 세부내역서 각 1부
 - 시술자 본인 통장 사본
- **신청방법:**
 - 방문: 미사보건센터 2층 모자보건실 (미사강변대로 200)
 - 온라인: e보건소 신청



☎ 문의: 미사보건센터 031-790-6552

출산 준비 교실 『온가족 출산 클래스』

- **대상:** 하남시 보건소 등록 임산부 및 가족
- **기간:** 3~10월 운영
- **장소:** 각 가정
- **교육내용:** 임신 준비, 분만 리허설, 신생아 케어, 모유수유 이론
- **참여방법:** 네이버밴드 '하남시보건소 『온가족 출산 클래스』' 검색 후 가입 → 온라인 교육 수강 → 만족도 조사

☎ 문의: 미사보건센터 031-790-6552

1:1 모유수유 교실

○ **대상:** 모유수유에 어려움이 있는 산모(하남시민)

○ **일시**

기수	교육일시	접수일시
1기	3. 12. 10:00~12:00	3. 5. 10:00~마감 시
2기	4. 16. 14:00~16:00	4. 9. 10:00~마감 시
3기	5. 14. 10:00~12:00	5. 7. 10:00~마감 시
4기	9. 10. 14:00~16:00	9. 3. 10:00~마감 시
5기	10. 15. 10:00~12:00	10. 10. 10:00~마감 시
6기	11. 12. 14:00~16:00	11. 5. 10:00~마감 시

- ※ 상기 일정은 상황에 따라 변동 가능
- **내용:** 모유수유 1:1 교육(아기 동반 필수) 또는 산모 유방 마사지
- **접수방법:** 네이버폼 링크 선착순 접수 (하남시보건소 홈페이지 업로드)
- **장소:** 미사보건센터 2층 모자보건실(미사강변대로 200)
- ☎ 문의: 미사보건센터 031-790-6552

화재 및 긴급구조는 119, 자살 위기 마음구조는 109

- 기억하라 마음구조! 자살 예방 상담 전화 백구(109)
- **대상:** 우울감, 말하기 어려운 고민 등 전문가의 상담이 필요한 사람, 주변에 이런 어려움을 겪는 지인이 있는 누구나
 - **상담방법:** 자살 예방 상담 신청 ☎ 백구(109)
 - **운영시간:** 연중 24시간 운영
 - **내용:**
 - 백구(109)는 '한 명의 생명도(1) 자살 zero(0) 구하자(9)'라는 의미입니다.
 - 우울감, 말하기 어려운 고민 등 전문가의 상담이 필요할 때, 마음이 힘들 때는 24시간 언제든지 상담 가능한 '당신 곁에 백구(109)'를 기억해 주세요
 - ※ 하남시 자살예방센터에서는 우울감, 자살 생각 등으로 마음이 힘든 하남시민을 대상으로 전화·방문상담, 교육, 치료 및 지역사회 복지서비스 연계 등의 서비스를 제공합니다.
 - ☎ 문의: 하남시정신건강복지센터 031-794-6508

봄철의 불청객 꽃가루 알레르기 주의보!

참고. 질병관리청

따뜻한 봄이 오면 겨우내 앙상하던 나무가 새 옷을 갈아입고 아름다움을 뽐낸다. 그런데 봄이 반갑지 않은 사람들이 있으니, 꽃가루 알레르기를 앓는 환자들이다. 꽃가루 알레르기로 인한 증상과 효과적인 예방법에는 어떤 것들이 있는지 알아본다.

꽃가루 알레르기

코나 기도 등을 통해 작은 꽃가루를 들이마실 때 발생하는 알레르기성 호흡기 질환이다. 대표적으로 참나무, 오리나무, 자작나무, 삼나무 등에서 날리는 꽃가루가 알레르기를 유발한다. 이 꽃가루들은 보통 4~6월 초에 많이 날린다.

꽃가루 알레르기 주요증상

- ◎ 비염(재채기, 코막힘, 맑은 콧물)
- ◎ 기관지 천식
- ◎ 결막염(충혈, 눈물)
- ◎ 피부염
- ◎ 두통
- ◎ 후각 감퇴
- ◎ 피로감

꽃가루 알레르기 예방수칙

실내 환경을 깨끗이 유지하고 건강한 생활 습관을 유지하면 꽃가루 알레르기로 인한 불편을 최소화할 수 있다.

- ◎ 실내에서는 창문 닫고 공기청정기 사용
- ◎ 꽃가루 농도가 높은 시간대(05:00~10:00) 외출 자제
- ◎ 주기적인 실내 청소 및 침구 세탁
- ◎ 외출 시 마스크·선글라스 착용
- ◎ 외출 후 옷 털기 및 샤워·양치
- ◎ 면역력 강화를 위한 규칙적인 운동·수면

꽃가루 알레르기 치료 방법

환경과 생활 습관을 관리해도 알레르기 증상이 개선되지 않는다면 전문의와 상담해 정확한 진단 및 치료를 받는 것이 좋다. 알레르기성 비염 증상이 악화된 경우 비강 분사 스테로이드, 항히스타민제, 국소용 스테로이드 등의 약물을 사용하고, 눈의 가려움과 충혈 등의 증상이 있을 때는 점안액을 사용한다.

절취선

꽃가루 알레르기 예방에 좋은 음식



연근

소염 작용에 탁월한 탄닌 성분이 풍부해 코 내부 점막조직의 염증 완화에 효과가 있어 비염 예방에 도움을 준다. 비타민 B군이 함유되어 피로 회복과 눈의 충혈에 효과적이며, 위 건강에 좋은 식이섬유도 풍부하다.



미나리

중금속, 미세먼지 등의 해로운 성분을 체외로 배출하고 혈액을 정화하는 해독 작용에 도움을 준다. 비타민과 무기질이 풍부하며, 정유 성분인 이소람네티나 페르시카린은 염증을 억제하는 역할을 한다.



대추

코점막 강화에 효과가 있어 비염 증상을 완화하는 데 탁월하다. 항산화 물질이 풍부해 염증성 질병 치료와 면역력 강화에도 효과가 있다. 대추를 차로 달여 마시면 빈혈, 식욕부진, 불안증 등에 도움이 된다.

이달의 봉사왕 을 소개합니다



자원봉사자 성진우 님

“ 아이들을 바라볼 때 가장 큰 행복함을 느껴 시작했던 봉사활동이 어느덧 제 마음을 행복으로 가득 채어 주었습니다. '이달의 봉사왕'으로 선정되어 큰 기쁨과 보람을 느낍니다. 돌이켜 생각하니, 처음부터 참된 마음을 가지고 시작했던 봉사활동이라고 말할 수는 없을 것 같습니다. 때로는 아이들의 과분한 관심과 같이 어울리고 싶다는 마음에 정신적으로도 피로함을 느낀 적이 있었고, 장시간의 봉사활동으로 인해 신체적으로도 피곤함을 호소했던 저입니다. 그러나 작은 도서관 선생님들의 도움으로 봉사를 하면 할수록 익숙함을 느껴갔고, 어느덧 아이들을 바라볼 때 웃음꽃을 입가에 보이는 저를 마주할 수 있었습니다. 나아가면서 봉사활동을 해볼 수 있는 값진 경험을 하남시 자원봉사센터와 푸른 2차 작은 도서관에서 얻어갈 수 있어 감사한 마음이 큼니다. 앞으로도 힘이 닿는 데까지 봉사를 해나가고자 합니다. 함께 봉사하는 하남시 자원봉사자분들께 감사드리고 응원합니다. ”

이름: 성진우 자원봉사 경력: 2014년 3월~현재 이달의 봉사실적: 65시간, 11회

이달의 추천 도서

문학 프로그램

도서과 프로그램

일반



저자: 명성현
출판사: 헤이복스
출간일: 2024. 6.

AGI 시대와 인간의 미래

‘밀려오는 불안감부터 떨쳐내면서 전략을 짜야 할 것이다.’

가까운 미래에 세상은 어떻게 변할까? 챗GPT 등장 이후 전문가들은 빠르면 5년에서 10년 안에 AGI가 등장할 것이라고 예상하고 있다. AGI는 범용 인공지능으로 인간의 본성과 능력을 이해하고 인간과 시가 공존하는 방법과 이후의 삶, 미래에 대한 이야기를 담고 있다. 전산학자인 맹성현 저자는 AI와 공존하더라도 항상 인간의 삶이 중심이어야 한다고 강조하고 있다. 이미 우리 삶 곳곳에 깊숙이 자리 잡아있고, 앞으로 영향력은 더욱 커질 것이다. 급변하는 미래 세상을 준비하고 공존하는 미래를 설계하고자 하는 이들에게 일독을 권한다.

일반



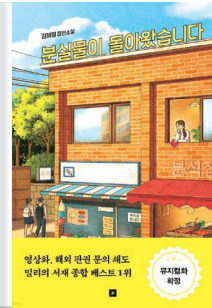
저자: 셀리 리드
출판사: 다신책방
출간일: 2024. 1.

흐르는 강물처럼

‘강인한 여인의 삶에서 만나는 인생의 지혜’

영화평론가 이동진은 “인간은 한 번만 살기 때문에 문학이 필요하다”라고 말한다. 문학을 통해 타인의 삶을 살아보며 경험의 지평을 넓힌다. 이 작품은 북송아 과수원에서 살고 있는 열일곱 살 빅토리아의 삶을 담고 있다. 가족들 사이에서 의지할 곳 없이 지내다 월을 만나 사랑에 빠져 용기와 사랑의 충만함을 경험하는 행복한 나날을 보낸다. 행복한 일만 가득할 줄 알았던 빅토리아의 삶에 고난과 상실이 찾아오고 그 안에서 희망과 강인함을 담아 살아가는 인생을 상세한 자연의 모습으로 풀어냈다. 강한 여인의 삶으로 들어가 인생은 흐르는 강물과 같다는 지혜를 느껴보고 북송아 같은 과즙을 얻을 수 있기를 소망해 본다.

청소년



저자: 김혜정
출판사: 오리지널스
출간일: 2024. 2.

분실물이 돌아왔습니다

‘시간여행을 떠나나 자신과 만나다.’

한 통의 전화로 주인공 혜원은 우연히 초등학교 때 잃어버렸던 토토로 필통을 찾게 된다. 갑작스럽게 그녀는 초등학교 때로 시간여행을 시작했다. 그 시절의 자신을 괴롭히는 친구에게 따끔하게 한마디를 해 주고 나서야 현실로 돌아온다. 이후 잃어버렸던 분실물들을 찾게 될 때마다 과거에 실수하고, 후회했던 상황들과 마주하며 이겨내고 극복하는 과정을 그린다. 혜원이 되찾은 것은 필통, 다이어리, 가방 같은 단순한 분실물이 아닌 모든 상황을 보듬고 위로할 수 있는 ‘지금의 나, 자신’이 아닐까?

청소년



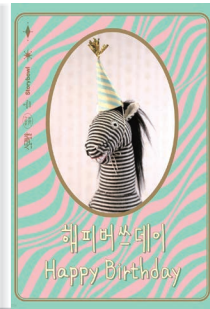
저자: 최현주
출판사: 애플북스
출간일: 2024. 12.

너에게로 로그인

‘인공지능의 시선에서 바라본 청소년들은 오류일 지도 몰라.’

인공지능의 시선에서 바라보면, 정도를 건지 않고 수많은 문제를 일으키는 아이들이 ‘오류’일 수도 있다. 하지만 10대는 모두가 미성숙하고 성장하고 있는 과정에 있다. 오류가 있다면 어른들은 아이들을 이끌어야 하고, 실수한다고 해도 용서하며 같은 문제가 발생하지 않도록 도와야 한다. 이 책을 읽으며 ‘오늘보다 더 나은’ 내일을 맞이하기 위해 나의 위치에서 어떻게 살아야 할지 고민해 본다면, 내일은 분명히 더 나은 날이 될 것이다.

어린이



저자: 백희나
출판사: Storybowl
출간일: 2024. 12.

해피버쓰데이

‘평범하고 새로운 매일매일, 지겨운 하루를 새롭게 생각하는 법’

이야기의 주인공, 제브리나는 매일 반복되는 일상이 지루한 얼룩말이다. 새로운 것도 없고, 특별한 것도 없는 하루하루. 눈가리개를 쓰고 집 밖으로 나가지 않는 제브리나에게 막내 이모는 ‘얼룩덜룩탈탈’에 걸린 것 아니냐고 걱정한다. 그런 제브리나의 반복되는 일상을 바꿔줄 특별한 선물은 막내 이모가 생일선물로 준 옷장! 옷장을 열면 매일 새로운 옷이 나타난다. 품품 베레모, 오렌지색 체크무늬 나팔바지. 전혀 어울릴 것 같지 않던 옷을 입으면 그 하루가 조금 다르게 느껴진다. 책을 읽고, 나도 평소와 조금 다른 특별함을 찾아보면 어떨까? 그러면 평범했던 하루가 멋진 하루가 되지 않을까?

어린이



저자: 이준혁 원작, 강한 그림
출판사: 미디어창비
출간일: 2022. 12.

안녕 팝콘

‘배우 이준혁이 만든 원작 게임을 그림책으로 만나다.’

어느 날 산책하다가 가족과 떨어져 버린 새하얗고 폭신폭신했 털을 가진 팝콘이. 산책하는 건 늘 즐거운 일이지만 가족과 떨어진 건 큰일! 가족인 나초가 좋아하던 장소부터 시작해서 천천히 잃어버린 가족을 찾으러 떠난다. 그러다 마주한 진실, 사실 팝콘이는 강아지별로 떠나야 할 시간이었다는 것. 가족들과 마지막 이별을 ‘잘’ 해내기 위해 팝콘이는 가족들을 찾아 뛰어간다. 책을 읽고, 반려동물과의 이별뿐만 아니라 누군가 소중한 이와 이별하게 된다면 어떤 표정을 하고 인사를 하고 싶은지 생각해 보면 어떨까?

에듀 스테이지
어서와! 클래식은 처음이지?
2025. 4. 12. (토) 오후 3시
하남문화예술회관 대극장

입장 만 5세 이상 관람가 티켓 전석 2만원 예매 하남문화재단 www.hnart.or.kr 인터파크티켓 ticket.interpark.com 문의 031.790.7979

하남문화재단
HANAM CULTURAL FOUNDATION

에듀 스테이지 <어서와! 클래식은 처음이지?>



콘서트 가이드가 알려주는 우리 아이들의 첫 클래식 음악회!

클래식이 처음이라도 걱정 NO! 초등학교 교과서에 등장하는 친숙한 클래식 음악을 중심으로 한 <어서와! 클래식은 처음이지?>가 찾아옵니다. 어린이들이 클래식을 쉽게 이해할 수 있도록 재미있는 해설과 함께하는 에듀 스테이지 공연으로, 가족 모두가 즐길 수 있는 시간이 될 것입니다.

특히 생상스의 '동물의 사육제'는 웹툰 작가의 생동감 넘치는 그림과 콘서트 가이드의 유쾌한 해설로 더욱 특별하게 다가옵니다. 공부가 아닌 즐거움으로 클래식을 경험하는 기회, 지금 함께하세요!

- 📅 **일시** 2025. 4. 12. 15:00
- 📍 **장소** 하남문화예술회관 대극장
- 💰 **입장료** 2만 원(하남시민 30% 할인)
- 👤 **입장 연령** 만 5세 이상 관람가
- 📩 **예매처** 하남문화재단 홈페이지, 인터파크 티켓
- ☎ **문의** 031-790-7979

하남문화재단
STEINWAY PRIZEWINNER CONCERTS in KOREA
2024 리즈 국제 피아노 콩쿠르 & 2024 몬트리올 국제 음악 콩쿠르 우승자

Jaeden Izik-Dzurko
Recital
제이든 이직-드쥬르코 리사이틀

2025. 4. 30. 수요일 오후 8시 하남문화예술회관 대극장

타넷음악 문화가 있는 날 10,000원 관람연령 초등학생 이상 관람가능 주최 하남문화재단 주관 후원

문화가 있는 날 #1. 스타인웨이 위너 콘서트 「제이든 이직-드쥬르코 리사이틀」



2024년 리즈 국제 피아노 콩쿠르와 몬트리올 국제 음악 콩쿠르 우승!
제이든 이직-드쥬르코의 피아노 리사이틀

2024년 리즈 국제 피아노 콩쿠르와 몬트리올 국제 음악 콩쿠르에서 우승을 거머쥐며 클래식 음악계의 주목을 받고 있는 젊은 거장, 제이든 이직-드쥬르코가 내한합니다. 세계적으로 권위 있는 두 대회에서 정상에 오른 그는 탁월한 테크닉과 깊이 있는 음악적 해석으로 관객을 매료시키고 있으며, 연주마다 감동을 선사하는 아티스트로 인정받고 있습니다.

그의 손끝에서 펼쳐지는 스타인웨이 피아노의 풍부한 울림과 감미로운 선율, 그리고 강렬한 표현력이 어우러진 특별한 무대를 경험해 보세요. 클래식 음악을 사랑하는 이들과 처음 클래식 공연을 경험하는 이들에게도 잊지 못할 감동과 전율을 선사할 이번 리사이틀, 절대 놓치지 마세요!

- 📅 **일시** 2025. 4. 30. 20:00
- 📍 **장소** 하남문화예술회관 대극장
- 💰 **입장료** 전석 1만 원
- 👤 **입장 연령** 초등학생 이상 관람가
- 📩 **예매처** 하남문화재단 홈페이지, 인터파크 티켓
- ☎ **문의** 031-790-7979

이단이 초쳐 도서

문화 프로그램

도서관 프로그램

도서관명	프로그램명	운영대상	운영기간	운영장소
미사 도서관	Go! Go! 만화 속으로	초등 3~4학년 10명	4. 2~4. 30. 매주 수 15:30~17:30	3층 메이커스페이스
	나랑 놀 사람 여기여기 붙어라!	초등 1~3학년 12명	4. 2~5. 7. 매주 수 15:30~17:30	4층 문화교실
	재봉틀로 만드는 생활소품	성인 8명	4. 4~4. 25. 매주 금 10:30~12:30	3층 메이커스페이스
	그림책 플라워	초등 3~4학년 13명	4. 4~4. 25. 매주 금 16:00~17:30	4층 문화교실
	<다정하지만 만만하지 않습니다> 정문정 작가와의 만남	중학생 이상 120명	4. 5. 14:00~15:30	4층 미사홀
	<도서관의날 체험행사> 3D펜 첫걸음	초등 4~6학년 12명	4. 12. 10:00~11:30	3층 메이커스페이스
	<도서관의날, 도서관주간 기념> 책놀이 특특! 감성 쓱쓱!	(1부)4~5세 20명 (2부)6~7세 20명	4. 12. 14:00~15:00 15:10~16:10	1층 유아자료실
	<고양이 해결사 감냥> 홍민정 작가와의 만남	초등 1~6학년 80명	4. 16. 16:00~17:30	4층 미사홀
	<공연> 비밀의 도서관	5세 이상 150명	4. 19. 11:00~12:00	
	<이벤트> 감냥에게 물어봐	초등 1~6학년	4. 2~4. 7.	1층 엘리베이터 옆
	<이벤트> 빈칸을 채워봐	유아 및 어린이 (유아는 보호자 동반)	4. 12~4. 18.	
	나를 도서관	세계로 뻗어나가는 우리 역사	초등 3~5학년 15명	4. 8~4. 29. 매주 화 15:30~17:30
(아이의 문해력 향상을 위한) 질문 독서법		성인 20명	4. 3~4. 24. 매주 목 10:00~11:30	
스토리텔링 그림책으로 영어와 친구 되기		초등 1~2학년 10명	4. 17~5. 22. 매주 목 15:30~16:20	

도서관명	프로그램명	운영대상	운영기간	운영장소
나를 도서관	스토리텔링 그림책으로 영어와 친구 되기	6~7세 10명	4. 17~5. 22. 매주 목 16:30~17:20	1층 문화교실
	딸기찹쌀떡 만들기	성인 6명	4. 18. 10:00~12:00	
	이야기가 있는 말랑말랑 떡 만들기 - 꽃산병	초등 1~2학년 10명	4. 18. 15:30~17:00	
	김지훤 작가와의 만남 - 인생을 빛나게 할 다정한 말들	성인/자녀 20명	4. 19. 10:00~12:00	
	이야기가 있는 말랑말랑 떡 만들기 - 매화떡	초등 3~4학년 10명	4. 25. 15:30~17:00	
	입체낭독공연 <장군이네 떡집>	전체 100명 (초등, 보호자)	4. 26. 13:00~14:20	
	입체낭독공연 <할머니의 용궁여행/호랑떡집>	전체 100명 (어린이, 보호자)	4. 26. 15:00~16:20	지하1층 도서관극장
	제92회 나를 찾는 삶의 인문학 <김애란 작가>	일반 100명	4. 22. 19:00~20:30	
	위례 도서관	손짓으로 피어나는 내 마음, 캘리그래피	성인 12명	4. 9~4. 30. 매주 수 10:00~12:00
도서관의 날, 행운을 한 송이 꽃에 담아		초등 1~6학년, 학부모 각 10팀	4. 12. 14:00~15:30	3층 위례홀
			4. 12. 15:40~17:10	
책이랑 예술이랑 자연 산책		6~7세 10명	4. 12. 13:00~14:50	위례근린5공원
		초등 1~3학년 10명	4. 12. 15:00~16:50	
영어 그림책으로 미술하자		6~7세 10명	4. 14~5. 12. 매주 월 16:00~16:50	3층 문화교실
	초등 1~3학년 10명	4. 14~5. 12. 매주 월 17:00~17:50		

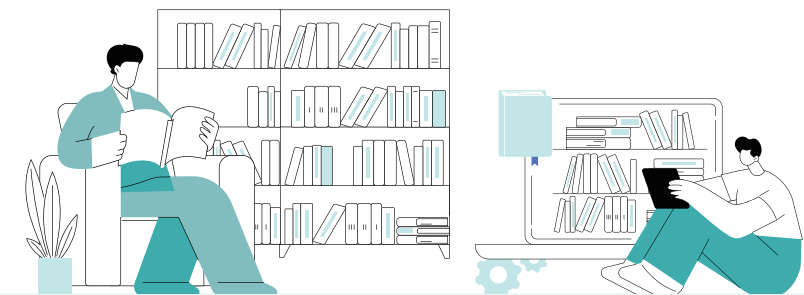
이단이 초차 도서

문화 프로그램

도서관 프로그램

도서관명	프로그램명	운영대상	운영기간	운영장소
위례 도서관	영화야~ 놀자!	초등 4~6학년 10명	4. 18.~5. 9. 매주 금 15:30~17:00	3층 문화교실
	그림책이 참 좋아, 그림자 극단	돌봄교실, 다함께 돌봄센터 소속 어린이	4. 23. 15:30~16:30 4. 26. 11:00~12:00	돌봄센터 등 해당 기관 3층 위례홀
신장 도서관	마음의 무대, 인생연극	50~64세 15명	4. 10.~5. 29. 매주 목 10:00~12:00	지하층 강당
	그림책, 연극으로 만나볼래?	초등 2~3학년 12명	4. 10.~5. 1. 매주 목 16:00~17:30	
	[베스트셀러] 『체리새우:비밀글입니다』 황영미 작가와의 만남	초등 4학년~성인 60명	4. 19. 14:00~16:00	1층 어린이자료실
	어린이 동화 뮤지컬, ‘빨간 모자’	5세~초등 1학년 70명	4. 23. 16:30~17:30 (휴관일 특별공연)	
세미 도서관	이야기가 있는 오감놀이	유아 3~4세 + 보호자 10팀	4. 3.~5. 8. 매주 목 16:30~17:30	지하층 문화교실
	영화 이야기와 팝업북 만들기	초등 3~4학년 10명	4. 7.~4. 28. 매주 월 16:00~18:00	
	과학이 숨어있는 역사 교실	초등 2~3학년 15명	4. 8.~4. 29. 매주 화 16:00~17:30	
	이야기가 있는 손재주꾼	유아 6~7세 10명	4. 9.~4. 30. 매주 수 16:00~17:00	
	도서관과 함께 읽기: 봄과 함께 읽기	어린이 70명	4. 12.~4. 17.	1층 안내데스크
디지털 도서관	1등비서 스마트폰 제대로 활용하기	중장년 12명	4. 2.~5. 1. 매주 수,목 10:00~12:00	2층 스마트교육실
	시시대와 독서교육	성인 50명	4. 26. 14:00~16:00	1층 디지털라운지
	디지털드로잉대회 <나도서관그려봄>	초등학생	4. 1.~4. 30. 09:00~18:00	1층 디지털라운지 및 어린이가족실

도서관명	프로그램명	운영대상	운영기간	운영장소
덕풍 도서관	영어 그림책으로 배우는 우리 문화	초등 2~3학년 15명	4. 18.~5. 9. 매주 금 15:30~17:00	3층 문화교실
	놀면서 배우는 물리	초등 3~4학년 12명	4. 22.~5. 27. 매주 화 16:00~17:30	
	세계요리탐구생활	초등 1~4학년 12명	4. 28. / 5.12 / 5. 19. / 5.26. / 5. 27. 16:00~17:30	
일가 도서관	그림책 읽어주는 도서관	유아 누구나	4. 12. 11:00~11:30	1층 유아실
	<독서활동 지원행사> 『불량수제자』 이윤희 작가와의 만남	초등학생 이상 누구나 30명	4. 12. 11:00~12:30	지하1층 다목적실
	<독서활동 지원행사> 노래로 놀이로 동시	초등 1학년 10명 초등 2학년 10명	4. 23.~5. 14. 매주 수 15:00~16:30 4. 23.~5. 14. 매주 수 16:30~18:00	
	<이벤트> 인생 책 구절 책갈피 만들기	누구나	4. 1.~4. 30.	1층 어린이실
	<이벤트> 도서관과 함께 놀아볼래?	누구나	4. 12. 10:00~13:00	야외 광장



○ 문의 미사도서관 ☎031-790-6884 / 나물도서관 ☎031-790-6887 / 위례도서관 ☎031-790-6036 / 신장도서관 ☎031-790-6945 / 세미도서관 ☎031-790-6804 / 디지털도서관 ☎031-790-6811 / 덕풍도서관 ☎031-790-6959 / 일가도서관 ☎031-5182-1046

○ 신청기간 및 방법
각 도서관 홈페이지 참고(<https://www.hanamlib.go.kr/>)

※ 사정에 의해 일정 및 프로그램 내용이 변경될 수 있습니다.
※ 프로그램 수강료는 무료이나, 재료비가 발생할 수 있습니다.





하남시의회 소식은 홈페이지 (www.hanamcitycouncil.go.kr)에서 확인하실 수 있습니다.



하남시의회

'2025년 하남시의회-동 행정복지센터 유관단체장과의 신년인사회' 성료

하남시의회, 주민과 통(通)했다...13개 동 행정복지센터 유관단체장 만나 쓴소리도 경청 금광연 의장 "현안-민원 현장 발로 뛰며, 시민을 위한 책임 있는 의정활동 최선"

하남시의회(의장 금광연)가 각종 고충과 민원으로 인해 답답한 시민들의 가슴을 시원하게 뽕 뚫어줬다. 시민과의 소통을 강화하고 의정 운영 공감대 형성을 위해 개최한 '2025년 13개 동 유관단체장과의 신년인사회'가 성황리에 마무리됐다.

2월 3일 천현동을 시작으로 3월 6일 감북동까지 4주 동안 13개 동 행정복지센터를 모두 순회하며 진행된 올해 신년인사회는 지난해 10월, 하남시의회 역사상 처음으로 열린 '동 유관단체장과의 간담회'에 이은 두 번째 소통의 장으로 마련됐다.

2025년 신년인사회는 기존 일방적인 연설과 보고 형식을 벗어나, 지난해 10월 첫 번째 '동 유관단체장과의 간담회'에서 수렴된 민원 및 건의 사항 등 총 105건의 진행 현황을 공유하는 형식으로 진행된 가운데, 금광연 의장과 의원들은 생활 고충과 민원으로 답답한 시민들의 마음을 풀어주고 쓴소리도 마다하지 않고 경청했다.

지난해 10월 첫 간담회 이후 4개월 만에 열린 신년간담회는 '미사호수공원 계단광장 그늘막 설치 완료' 및 '덕풍3동 새마을사업 추진을 위한 창고 설치' 등 짧은 기간에도 눈에 띄는 민원 처리로 시민들의 답답한 부분을 속 시원하게 풀어주었다는 평가를 받았다.

또 의회는 현재 추진 중이거나, 추진 예정인 민원에 대해 상세하게 공유하고 법적 근거가 없어 처리 불가한 민원의 경우, 불필요한 오해와 억측이 생기지 않게 필요한 정보를 투명하고 신속하게 주민 시각에서 최대한 상세하게 안내했다.

'유관단체장과의 간담회 건의사항 처리현황'을 보면 △추진 완료 21건 △추진 중 40건 △추진 예정 29건 △처리 불가 14건 △기타 1건으로, 의회는 향후 현장 점검을 진행하고, 관련 법령 검토 후 신속한 처리에 힘써 해당 동을 통해 주민들에게 진행내용과 민원 처리 결과를 공유하는 등 사후관리를 철저히 할 계획이다.

금광연 의장은 "지방행정이 전문화·복잡화되면서 단체장의 권한과 역할이 커진 만큼 이를 견제·감시해야 하는 지방의회의 지위와 권한도 중요하고 무겁다"라며 "집행부는 의회로부터 제시되는 주민 의견과 민원에 대해서 적극적으로 검토·반영하고 사소한 민원이라도 의회와 함께 발 빠르게 대처해 시민 행복 체감도를 높이는 데 총력을 기울이자"라고 말했다.

마지막으로 금 의장은 "우리 의회는 집행부에 대한 견제와 균형 속에서 하남 발전과 시민을 위한 정책에는 최대한 지원과 협조를 아끼지 않겠다"라며 "제9대 후반기 의정슬로건 '시민과 함께하는 품격있는 의회'를 구현하기 위해 현안 현장을 발로 뛰며 시민과 함께 울고 웃는 의장이 되고, 시민을 위한 책임 있는 의정활동에 최선을 다하겠다"라고 밝혔다.

#하남이좋아서그램



#검빛꽃

이 봄 너와 함께♥



#미사리 조정경기장



#당정들 라이딩



달콤한 나의 도시



#하남이좋아서그램

#유니온타워



사진 이벤트

하남시의 다양한 풍경을 담은 사진을 인스타그램에 올려주세요. 하남시청 소식지 <청정하남>에 내 사진이 소개됩니다.

참여방법

하남시의 다양한 장소에서 촬영한 사진을 인스타그램에 올리기 → #하남이좋아서그램 해시태그 붙이기 → <청정하남> 다음 호 기다리기

이벤트 경품

카페음료 기프티콘 5명
※ 당첨자 경품 발송 안내는 인스타그램 DM 확인

#미사호수공원 데이트



하남 메신저

To. 고마운 아내 이임순

오늘은 어느새 우리가 결혼한 지 48년이 되는 날. 지난해 4월 4일 뇌경색으로 쓰러진 후 당신의 발 빠른 조치와 끊임없는 기도, 헌신적인 정성에 하나님이 응답으로 다시 일으켜 주었구려, 고마운 당신 어찌 말로 다 하리오. 세월의 무상함을 탓하려 마는 결혼 때 복스럽던 당신의 얼굴이 이젠 주름만 가득해 그동안 힘겹게 살아온 자신이 부끄럽기도 하고 미안함을 느끼게 하는구려. 요즈음 밖에 나갔다고 하면 집이 좋고, 가족이 좋구려. 또한 아프고 나니 살아 있음에 감사가 절로 나오는구려. 어젯밤도 피곤함에 지쳐 어느새 잠든 당신의 얼굴 차마 똑바로 보지 못하는 마음 헤아려 주었으면 하오. 남은 날들 열심히 살아가겠다는 약속 다짐하며 오늘 새벽에도 당신을 위한 기도 잊지 않으리니 부디 좋은 꿈이나 꾸어 주구려.

From. 남편 이동렬

하	남	메	신	저
---	---	---	---	---

가족, 친구, 동료는 삶을 비추는 등대이자 나를 살아가게 하는 원동력이죠. 사랑하는 사람들에게 속스러워 말하지 못했던 하남시민 여러분의 이야기를 편지에 담아주세요. '하남 메신저'에서 대신 전해드립니다.

To. 내 베스트프렌드 소연

보고 싶은 소연아, 잘 지내지? 매일 특이나 영상통화로 연락하니까 네가 정말 외국에 있는 게 맞나 싶다가도, 같이 다니던 미사역이랑 스타필드 근처를 혼자 지날 때면 네 빈자리가 실감 나. 네가 휴학하고 워킹홀리데이 가겠다고 했을 때 걱정되는 마음 때문에 잔소리만 했던 거 같아서 미안해. 늦었지만 미래를 용기 있게 만들어 가는 네가 멋있고 대단하다고 말해주고 싶어. 많이 배우고 건강히 돌아와서 또 재미있게 놀자. 그동안 네가 좋아하는 예쁜 카페 많이 알아놓을게. 소연아, 사, 사...는 동안 많이 벌어. 파이팅!

From. 네 베스트프렌드 수진



'하남 메신저'가 하남시민 여러분의 편지를 기다립니다. 사랑하는 가족친구·동료에게 마음을 담은 편지를 보내주세요. 하남시청 소식지 <청정하남>에 나의 편지가 소개됩니다. 사랑하는 사람에게 마음을 전하고, 선물도 보내드립니다.

참여방법

사랑하는 사람에게 편지 작성(600자 미만) 후 hanammessenger@naver.com 이메일로 이름, 휴대전화번호와 함께 전송

이벤트 경품

3만 원 상당의 기프티콘
※ 당첨자는 별도 연락

하남시 시정 소식지 <청정하남>은 독자 여러분의 목소리에 귀 기울이겠습니다

<청정하남> 4월호를 읽고 좋았던 내용, 개선했으면 하는 부분이 있다면 의견을 보내주세요. 소중한 의견을 보내주시는 분께는 추첨을 통해 소정의 선물을 보내드립니다.

- **접수 방법** 하남시청 홈페이지 왼쪽 상단 '청정하남' 클릭 → '시정 소식지 독자 참여' 클릭해 참여
- **접수 마감** 매월 12일
- **선물 발송** 매월 27일 전후 참여 시 기재한 휴대전화번호로 기프티콘 발송 예정

독자 의견

박민서 독자 아버지, 어머니가 퇴직하시고 많이 공허해하셨는데 신장도서관에서 운영하는 시니어층 맞춤형 프로그램을 추천드려야겠다는 생각이 드네요. 다양한 연령층을 고려한 평생교육 프로그램을 운영하는 하남시! 많이 응원합니다.

이재준 독자 '도약하는 하남, 시민의 목소리를 담은 시정 운영' 등 기대하던 소식이 반갑게 다가오네요. 시민을 위하여 달라지려는 노력은 시민께 위안과 많은 호응으로 신뢰 또한 쌓아갈 수 있으리라 여기며 발전으로 이어지기를 바라겠습니다.

김소영 독자 우연히 버스정류장에서 <청정하남>을 알게 되어 이제는 집으로 매달 구독하여 보고 있습니다. 다양한 하남 소식과 방울이 페이퍼토이를 만날 수 있어 기쁘요! 하남이, 방울이 캐릭터가 귀여워서 좋아하는데 인형이나 굿즈 이벤트도 많이 해주시면 너무 좋을 것 같습니다. 다음 소식도 기다리겠습니다.

김민석 독자 내년 초등학교에 아이를 보내는 예비 학부모로서 걱정이 많았어요. 교육에 관해 초중고 선생님 모시고 이런저런 교육 이야기 접할 수 있어 좋았답니다. 하남시에서 지원하는 여러 프로그램이 많다는 것도 알게 되어 아이의 학교생활이 기대됩니다. ^^

김선주 독자 처음으로 <청정하남>을 보게 되었는데 많은 정보가 있어서 꼼꼼히 보았습니다. 하남으로 이사 온 지 얼마 되지 않아 낯설었는데 다양한 정보와 시정 소식을 알게 되어 많은 도움이 되었습니다.

월간 한 줄

소풍

글 이준엽

- 소 소중한 사람이 생겨서 함께 가고 싶어요
- 풍 풍산동 벚꽃 그 길을

자연

글 표은정

- 자 자연스럽게 알게 되겠죠
- 연 연결된 모든 것들이 인연이라는 것을

봄바람

글 양은정

불어오는 봄바람 한 줄기 불들어 '부모님 건강' 소원 담아 전주 친정에 보내어 드리고 또 봄바람 한 줄기 불들어 '건강한 출산' 소원 담아 당진 동생네 보내 봄소식 전합니다.

5월호 주제어



'월간 한 줄' 응모 방법

주제어가 담긴 이야기를 200자 이내로 보내주세요. 삼행시나 짧은 언어유희도 좋습니다. (성함 및 연락처 기입 필수) 채택된 이야기는 '월간 한 줄'에서 소개하고 소정의 선물을 보내드립니다.

@ 보내실 곳 hanam-city@naver.com

📅 응모기간 4월 12일까지

독자 퀴즈

하남시는 서울시와 업무협약 체결을 통해, 지하철 5호선 하남 연장 구간을 이용하는 시민들이 향후 'OOOOOO' 이용 혜택을 받을 수 있도록 했다.

3월호 퀴즈 정답은 **시민감사관**입니다.



하남이방울이 페이퍼토이 조립 설명서

