

미사 한강 모랫길

Health

새로운 시작,  
하남

# 청정 하남

Art  
and Culture

2024. 7월호

Vol.  
JULY

226

## K-STAR WORLD

New Town

Administration

이동 시장실

Metro

 **하남시**  
Hanam City



# Contents

2024년 7월호

통권 226호

**발행일** 2024년 7월 1일  
**발행인** 하남시장 이현재  
**편집인** 공보담당관  
**발행처** 하남시(경기 하남시 대청로 10)  
**문의** 031-790-6066  
www.hanam.go.kr  
**기획·디자인·제작** 반디컴 02-2272-1190

## 청정하남 우편 정기 구독 신청

### 온라인

하남시청 홈페이지 → 왼쪽 상단 →

청정하남 → 시정 소식지 구독 신청

### 오프라인

가까운 동 행정복지센터 방문 → 신청서 작성(매월 20일 이전 접수 시 다음 달부터 수령 가능)

※ 주소 변경, 구독 해지를 원하면 전화주세요.

하남시청 공보담당관(031-790-6066)



## 시정 소식 알림 서비스 신청

### 온라인

하남시청 홈페이지 → 하남 소식 →

시정 소식 알림 서비스 신청

### 오프라인

가까운 동 행정복지센터 방문 → 신청서 작성

### 발송 내용

주요 시정 소식(격주), 긴급 안내(수시)



## 청정하남 브런치 보러 가기

QR코드를 스캔하면 《청정하남》

브런치를 구독하실 수 있습니다.



## 커버 스토리



어느덧 7월입니다.  
성공적인 전반기를 돌아,  
하반기의 성공을 위해 열심히 뛰고 있는  
하남시의 발자취를 소개합니다.  
미래 발전을 위한  
하남시의 새로운 시작,  
많은 응원 부탁드립니다.

1



# 하남, 잘합니다



故 정주영 회장 개척정신 벤치마킹을 위한 울산 HD현대중공업 방문

- 04 **Walking, 하남**  
시정혁신을 위한 힘찬 발걸음
- 06 **Running, 하남**  
시민 만족 정책을 만드는 땀
- 08 **Flying, 하남**  
성공이라는 미래로 도약하는 비행
- 10 **Dreaming, 하남**  
민선8기 2주년을 맞이하며
- 13 **알아두기**  
하남시 청년메이트
- 14 **Playing, 하남**  
「하남 오케스트라」를 소개합니다
- 18 **시정뉴스**



책자를 펼치면 오른쪽 페이지 상단에 시각장애인을 위한 음성변환 바코드가 인쇄되어 있습니다. 스마트폰에서 '보이스아이' 앱을 다운받아 인쇄된 바코드를 스캔하면 내용을 청취할 수 있습니다.

## 2



# 하남, 자랍니다



### 22 걸어서 하남 속으로

하남시, 여름의 순간

### 24 기획 기사 1

Restart! 새로운 시대를 맞이한 순간

### 26 기획 기사 2

여름의 할 일,  
아름다운 상상으로 가득한 영화 보기

### 28 문화 살롱

클래식&재즈 이야기

## 3



# 하남, 잘압니다



### 30 동정 소식

### 32 정보 하남

### 35 꿈꾸는 하남

하남시 일자리 구인 정보

### 36 건강 하남

### 40 문화 플래너

### 46 의회 소식

### 48 독자 글마당&독자 이벤트

### 51 이달의 봉사왕

조봉래 님

# 혁신과 변화로 만든 정책 성과, 프런티어 정신으로 만들 하남시의 새로운 도약

시정혁신을 위한 힘찬 걸음부터 시작해, 시민이 만족하는 변화를 만들어 낸 하남시,  
이제는 프런티어 정신으로 미래로 도약하는 과제가 남았다.  
2년 동안 거둔 하남시의 성과와 앞으로 2년 동안 해결할 미래 과제를 소개한다.

## 시정혁신을 위한 힘찬 발걸음



### 1) 다양한 시민참여 시스템

- ① 시민참여혁신위원회: 전문가와 지역주민 참여로 정책 개발
  - 전 건설교통부 장관 오장섭 위원장 중심으로 일자리, 도시개발, 교통, 복지문화, 교육 5개 분야에서 정책과제 도출
- ② 정책모니터링단: 시민이 직접 정책 문제 점검
  - 현장 모니터링으로 정책 점검해 정책 문제 해결 제안
- ③ 청년명예시장, 청년특보단: 청년이 직접 참여하는 정책 제안 기구
  - 청년들이 실질적으로 필요로 하는 정책 개발 및 제안



## 2) 편리한 시민 소통 서비스

- ① 열린시장실(월 2회): 시민이 직접 시장을 만나서 제안
- ② 이동시장실(월 2회): 언제 어디서나 시민과 소통
- ③ 시민참여주간회의(분기별 1회): 시민 누구나 참여해 현안 토론
- ④ 원스톱민원서비스(매일): 현장 발생 민원을 빠르게 처리



## 3) 혁신행정 역량 강화

- ① 선진지 벤치마킹: 우수 정책 도입 역량 강화
  - 시정 적용 가능한 국내외 우수 정책 현장 벤치마킹
  - 하남형 스쿨존, 워킹스쿨버스 등 시정 적용
- ② 명사특강: 세계 최고 행정 비전 공유
  - 반기문 총재, 이리나 보코바 전 유네스코 사무총장 등 강연
- ③ 정책실명제: 정책 책임성 강화
  - 공약사업, 대규모 사업 등 주요 사업 담당자 실명 공개로 책임 행정 구현

## 4) 주요 성과

### ① 높은 시민 만족도

2024년 연초 시정 만족도 조사(조선일보) → “시정을 잘한다.” 68.3%(3년 연속 향상)

살기 좋은 도시(생활안전지수) 전국 8위(머니투데이)

### ② 고품질 민원 서비스


민원 서비스 종합평가 전국 1위(행정안전부)

### ③ 우수한 혁신행정

정부혁신 종합평가 전국 4위(행정안전부) TV조선 경영대상 혁신행정 대상

## 시민 만족 정책을 만드는 땀



한강과 함께하는 대한민국 최고 맨발 산책로  
미사 한강 모랫길 

### 1) 모두가 건강하고 즐거운 레저문화

- 미사 한강 모랫길: 한강과 함께하는 대한민국 최고 맨발 산책로
- 권역별 황톳길(총 8곳): 시민과 가까운 곳에 있는 건강 산책길
- ‘Stage 하남’ 버스킹: 다양한 모습으로 즐기는 문화 공연
- 이성산성문화제, 하남뮤직페스티벌, 열린음악회: 계절마다 열리는 모두가 행복한 축제

### 2) 언제 어디서나 편리한 교통

- 출·퇴근시간 배차간격 7분대 단축: 편리한 지하철 이용
- 19개 노선 79대 버스 확충: 권역별 버스 인프라 확대
- 마을버스 준공영제 도입: 안정적인 대중교통 운행 확보
- 감일, 위례 수요응답형 버스 운행: 맞춤형 교통 서비스 제공

### 3) 모든 세대를 돌보는 복지

- **안심하고 키울 수 있는 보육서비스**
  - ① 출산장려금 최대 2,000만 원 지급
  - ② 산후조리비 100만 원으로 확대
  - ③ 아빠육아휴직 수당 신설(최대 180만 원)
- **청년의 자립을 지원하는 정책**
  - ① 취업교육비 연 200만 원 지원
  - ② 신혼부부 전·월세자금 대출이자 연 100만 원 지원
- **어르신의 사회활동을 돕는 복지 지원**
  - ① 보훈명예수당 월 15만 원으로 확대
  - ② 공공형 일자리 2,022명 지원



### 4) 고품질 교육서비스

- **특별한 교육프로그램 제공**
  - ① (가칭)어린이영어 도서관, (가칭)어린이회관 신설
  - ② (가칭)한울중, 청아고 신설로 과밀학급 해소
  - ③ 명문대, 대기업 체험으로 진로진학 지원
  - ④ 고교학력 향상 사업으로 특별한 교육서비스 제공
- **안전한 통학환경 조성**
  - ① 안전시설 부족한 원도심에 하남형 스쿨존 설치
  - ② 교통량 많은 신도시에 워킹스쿨버스 운영
  - ③ 권역별로 초등학교에 학교 보안관 배치



### 5) 주요 성과

- 🏆 '아이가 행복입니다' 어워즈 2년 연속 대상(조선일보)
- 🏆 교통안전지수 전국 1위(도로교통공단)
- 🏆 생활안전지수 전국 8위(머니투데이)
- 🏆 최고의 경영대상 문화혁신도시 분야 수상(매일경제)
- 🏆 유네스코 글로벌 학습도시 신규 인증(유네스코 평생학습원)

## 성공이라는 미래로 도약하는 비행

### 1) 'K-스타월드': 세계 최고 영상문화복합단지

- ① 미사아일랜드에 글로벌 K-컬처 영상문화복합단지 90만㎡ 조성
- ② 2023년 7월 국토부 개발제한구역 지침 개정으로 개발 가능
- ③ 경제부총리 주재 비상경제장관회의, 외자유치 행정절차 패스트트랙 지원 발표(42→21개월)
- ④ K-Pop 공연장, 세계적인 영화스튜디오 등 조성  
→ 경제유발효과 약 10조 원, 일자리 창출 5만 명, 국내외 관광객 1천만 명 기대





## 2) '교산신도시': 성공적인 신도시 개발

- ① 3기 신도시 중 가장 뛰어난 입지, 입주민과 기업 모두가 만족하는 주거기업친화 환경 조성
- ② 연구-기술개발-의료서비스로 이어지는 바이오산업 거점 육성
- ③ AI-IT 융·복합, 스마트 모빌리티 등 미래 4차산업 클러스터 조성



## 3) 대형기업 유치: 일자리 확대와 경제 활성화

- ① KOTRA, 경제5단체인 중소기업중앙회와 MOU 체결
- ② 고위공무원(국토부, 산자부 등)과 국책연구원 등 전문가로 구성된 투자유치단 운영
- ③ 기업지원센터 설치해 유치기업 원스톱 상담처리 시스템 운영
- ④ 「기업 투자유치 및 지원에 관한 조례」 개정으로 기업 인센티브 제공 확대
- ⑤ 사회건설 본사 이전, (주)PXG의 골프용품 업체 (주)카네, 로저나인 R&D센터, 보바스병원 유치
- ⑥ 캠프콜번, 첨단문화복합단지, 혁신기업단지 등 우수 개발부지 활용해 대형기업 지속 유치 추진

## 4) 하남 지하철 5철 완성

- ① 지하철 5호선 운영 중 🚇
- ② 지하철 9호선 추진 중 🚇
- ③ 지하철 3호선 추진 중 🚇
- ④ GTX-D, F 노선 확정 🚇
- ⑤ 위례신사선 하남 연장 추진 중 🚇

## 5) 권역별 생활 인프라 확대 추진

- 원도심: 덕풍스포츠문화센터, 전선 지중화 사업
- 미사: 제2노인복지관, (가칭)어린이회관, (가칭)어린이영어도서관
- 감일: 복합커뮤니티센터, 백제박물관
- 위례: 복합체육시설, (가칭)아동복지시설

## 민선8기 2주년을 맞이하며



안녕하십니까. 하남시장 이현재입니다.

시장으로 취임하며 '살고 싶은 도시, 도약하는 하남'을 만들기 위해 약속한 지도 어느덧 2년이 흘렀습니다. 반환점을 맞이하는 시점에서 그동안 우리가 어떤 2년을 보냈는지, 그리고 앞으로 2년은 어떻게 나아갈 것인지를 말씀드리려고 합니다.

2022년 시작한 민선8기 하남시정은

혁신을 위한 변화의 걸음으로 시작해, 시민이 만족하는 정책을 만들기 위해 열심히 뛰었고, 이제 자족 도시라는 미래로 나아가기 위한 도약을 하고자 합니다.

### **첫째, 시정혁신을 위한 변화의 걸음을 내디뎠습니다.**

**‘우물 안 개구리’에 불과했던 하남시의 행정역량을 높이기 위해 시정혁신의 기반을 만들었습니다.**

시민들의 이야기를 정책에 반영하기 위해, 시민참여혁신위원회와 정책모니터링단을 만들었고, 현장의 목소리를 듣기 위해 이동시장실과 열린시장실, 그리고 원스톱 민원서비스 시스템을 구축했습니다.

**이제 시민들은 시장인 저에게 의견을 보다 쉽게 말씀하실 수 있습니다.** ‘민원서비스 종합평가 전국 1등’이라는 높은 평가도 중요하지만, 시민들이 있는 현장의 목소리를 언제 어디서나 들을 수 있는 소통 시스템을 만들었다는 데 큰 자부심을 느낍니다.

### **내부 행정역량도 개선했습니다.**

우리 시가 분받을 수 있는 곳이라면 어디든지 배우러 다녀오라고 했고, 국내외로 최고의 정책을 시행하는 곳들을 우리 공직자들이 방문했습니다. 워킹스쿨버스, 하남형 스쿨존 사업 등 새롭게 시행한 우리 시의 혁신정책과 ‘교통안전지수 1등, 정부혁신평가 4등’과 같이 하남시 최초로 받은 높은 평가는 혁신행정을 위해 노력한 결과물입니다.

**둘째, 시민이 만족하는 정책을 만들기 위해 열심히 뛰었습니다.**

**중점과제는 두 가지였습니다. 바로 ‘민생과 현장’입니다. 시민 삶에 밀접한 연관이 있는 정책을 우선 개선하고, 현장에서 정책 시행에 따른 문제점을 찾는 데 주력했습니다.**

**교통정책의 핵심은 편의성을 높이는 것이었습니다.** 출·퇴근시간 지하철 혼잡도를 해소하기 위해 지하철 5호선 배차간격을 출·퇴근시간 기준 7분대로 줄였습니다. 이와 함께 비효율적인 노선 배치와 부족한 버스 문제를 해결하기 위해, 권역별로 노선 19개와 버스 대수를 79대 확충했고, 마을버스 준공영제 전환으로 하남시 전 지역을 편리하고 안전하게 다닐 수 있는 대중교통 시스템을 구축했습니다.

**문화와 레저정책의 중점사항은 시민들이 즐길 수 있는 환경을 만드는 것이었습니다.** 가장 먼저 권역별로 버스킹 공연을 실시하고, 열린음악회, 하남뮤직페스티벌 등 다양한 문화축제를 통해 시민들에게 즐거움을 선사했으며, 이제 대한민국 최고의 걷기 명소로 자리 잡은 ‘미사 한강 모랫길’을 비롯한 다양한 맨발걷기길과 산책로를 만들어 하남시가 최고의 레저도시로 자리 잡을 수 있는 인프라를 조성했습니다.

**복지정책의 주요 과제는 모든 세대의 어려움을 돌보는 일이었습니다.** 출산장려금 최대 2,000만 원 확대, 산후조리비 100만 원 확대, 아빠육아휴직 수당을 신설해 보육의 어려움을 해결하고, 청년 특화정책을 제공하기 위해 청년명예시장 제도를 도입하는 한편, 취업교육비 연 200만 원, 신혼부부 전월세자금 대출이자 연 최대 100만 원을 제공하고 있으며, 어르신들을 위해 보훈명예수당을 월 15만 원으로 증액하고, 공공형 일자리를 확대해 건강한 사회활동을 지원하고 있습니다.

**교육정책의 중요 사안은 교육의 질을 높이고 안전한 통학환경을 만드는 것이었습니다.** 과밀학급 TF팀을 신설해 하남시의 가장 큰 문제였던 (가칭)한홀중을 빠르게 개교할 수 있도록 행정절차를 단축시켰고, 명문대학교와 대기업을 방문체험하는 진로진학체험 프로그램을 도입했으며, (가칭)어린이회관과 영어전문도서관을 조성해 세계로 나아가는 인재를 만드는 최고의 교육도시를 만들 계획입니다. 이와 함께, 학교보안관과 하남형 스쿨존, 워킹스쿨버스 도입을 통해 우리 학생들이 안전하게 학교에 다닐 수 있는 안전한 통학환경도 제공하고 있습니다.

**이처럼 민생을 돌보기 위한 정책을 성공적으로 시행하고 있지만, 지속적인 품질관리도 필수적입니다. 하남 시장인 저는 품질관리의 총책임자라는 생각으로 새벽부터 주말 내내 하남시의 현장을 누비며 점검하고 있습니다. 시민들이 백 퍼센트 믿을 수 있는 정책효과를 거둘 때까지 지속적으로 시민 생활과 가까운 곳에서 정책을 모니터링하겠습니다.**

**셋째, 고품질 행정서비스를 기반으로 하남시는 자족도시라는 미래로 높이 날아갑니다.**

**우리 하남시가 자족도시로 나아가기 위해서는 두 가지 필수과제가 있습니다.**

**바로 투자유치와 철도망 구축입니다.**

하남시는 지금 전례 없이 높은 평가를 받고 있지만, 그와 반대로 큰 위기에 처해있기도 합니다.

재정 부족이 점점 심화되고 있습니다. 불필요한 예산을 줄이고, 시민들에게 필요한 정책에 집중하고 있음에도 재원은 부족합니다. 경제기반도 부족합니다. 경제적으로 잘 사는 도시를 증명하는 1인당 지역 내 총생산 2,700만 원에 불과합니다. 1억 5천만 원인 강남구에 비하면 매우 저조합니다.

가장 큰 문제는 하남시에 기업이 부족하다는 점입니다. 이천 SK 하이닉스, 평택 삼성과 같이 큰 대기업이 입주해야 많은 지방세를 확보할 수 있습니다.

이런 위기를 극복하기 위해, 투자유치단을 만들고, 중소기업중앙회, KOTRA와 MOU를 맺었으며, 조례 개정으로 기업 인센티브를 부여하는 제도를 만들어 서희건설과 PXG의 제조용품업체인 (주)카네와 (주)로저나인의 R&D센터 등이 입주하는 큰 성과를 거뒀지만, 아직 부족합니다.

**대기업을 유치할 수 있는 매력적인 유인책이 반드시 필요한 시점입니다.**

**그리고 기업들이 가장 관심을 가질 만한 매력적인 사업은 바로 K-스타월드입니다.**

K-스타월드를 우리 시의 미래 중점사업으로 내세웠을 때, 우려가 많았습니다. 한강과 인접해 있는 사업부지는 많은 규제로 인해 개발이 어려울 것이라는 이유 때문이었습니다.

**하지만 우리 시는 국토부의 그린벨트 해제지침 개정과 경제부총리 주재 비상경제장관회의에서 외자유치를 위한 행정절차를 줄이는 패스트트랙 지원 발표를 이끌어냈습니다. 남들이 보면 거의 기적에 가깝다고 할 만큼 엄청난 규제개혁 성과입니다.**

이제 이 성과를 바탕으로 다양한 국내외 기업의 관심을 살려 투자유치를 이끌어내야 하는 과제가 남았습니다. 기적 같은 규제개혁 성과를 이끌어 낸 만큼, 투자유치라는 과제도 반드시 실현할 수 있습니다. 이를 위해서는 시민들의 전폭적인 지지가 필요한 시점입니다. 많은 응원과 지원을 부탁드립니다.

이와 함께 교산신도시 자족용지, 캠프콜번, 첨단문화복합단지, 혁신기업단지 등 다양한 개발사업으로 많은 기업들을 유치해 재원을 확충하는 한편, 우리 시민들에게 좋은 일자리를 제공하겠습니다.

**‘하남 지하철 5철’ 구축도 중요한 과제입니다.** 운영 중인 5호선에 이어, 9호선 미사-강일 조기 착공을 통한 개통, 3호선 역사 위치 조정, GTX-D와 F의 차질 없는 추진, 그리고 위례신사선 하남 연장안 반영을 통해, 원도심과 미사, 감일, 위례 주민 모두가 촘촘한 철도망을 이용해 ‘서울 중심 지역을 30분 내 오갈 수 있는 자족도시 생활권’을 만들어 내겠습니다.

**제가 꿈꾸는 것은 하남시가 ‘K-컬처 허브 도시’로 자리 잡는 것입니다.**

대형 공연장이 들어설 K-스타월드에서 세계 최고의 K-Pop 아티스트들이 와서 공연을 하고, 관광객이 몰려드는 광경, 교산신도시와 캠프콜번, 혁신기업단지 등 다양한 지역에서 엔터테인먼트와 영상문화기업이 성공하는 과정, 그리고 우리 하남시가 강남, 삼성, 판교 등을 넘어 대한민국 최고의 혁신산업단지로 자리 잡는 모습까지, 모든 것이 제 눈 앞에 생생합니다.

이제는 제가 가진 꿈을 현실로 만드는 2년이 남았습니다.

세계 최고의 엔터테인먼트사인 디즈니를 만든 월트 디즈니의 “꿈은 현실이 될 수 있다”는 말처럼 우리 하남시가 대한민국 최고의 도시, 세계에서 가장 유명한 K-컬처 허브 도시로 자리 잡고, 지금 살고 있는 시민들과 자녀들이 어떤 걱정도 없이 풍요롭게 살 수 있는 최고의 도시를 만들 수 있도록 최선을 다하겠습니다.

**2년 전 약속드렸던 “살고 싶은 도시, 도약하는 하남”을 위해**

**이제 다시 한번 힘차게 발돋움하겠습니다.**

우리 시민들께서도 많은 응원 부탁드립니다.

감사합니다.

# 하남시 청년이라면 주목! 우리는 '청년메이트' 입니다

아시나요? 하남시에는 청년들을 대표하는  
청년명예시장 & 청년정책특보단이 활동하고 있다는 사실!

## 청년명예시장과 청년정책특보단



하남시의 청년대변기! 청년명예시장과 청년정책특보단은 청년이 살기 좋은 하남시가 되길  
꿈꾸며 열정을 다하는 청년 활동가입니다.

앞으로 하남시 청년의 생각을 듣고 청년의 목소리를 정책에 반영할 수  
있도록 하남시와 2030 청년의 가교 역할을 수행하겠습니다.

청년을 위한 시정소식 및 각종 유익한 정보,  
청년메이트가 운영하는 SNS 채널에서도 실시간으로 만나보세요



청년메이트  
유튜브

@hanamyouth2  
청년명예시장의  
행보가 궁금하다면?

@hanam\_youthmate  
청년들에게 유용한  
정보를 얻고싶다면?

# 「하남 오케스트라」를 소개합니다

하남시의 각 부서와 동은 어떤 역할을 하고 있을까?

아름다운 화음을 만드는 오케스트라의 악기 특징에 비유해 소개해 본다.

시민 삶의 질을 높이는 하남시 오케스트라의 하모니를 감상해 보자.

## 제2 바이올린

### 법무감사관, 회계과, 정보통신과

#### 진중하고 노련한 테크닉으로 배경을 이끄는 연주

아름다운 선율을 다채롭게 살리기 위해 두 파트로 나뉜 바이올린은 보통 제2 바이올린이 제1 바이올린보다 낮은 음역대에서 음악의 배경을 탄탄하게 이끈다.

이처럼 법무감사관은 법률행정으로 조직의 행동 기준을 세우고, 회계과는 재무관리를 통해 재정 건전성을 확보하며, 정보통신과는 디지털 행정의 안정적 운영을 지원하며 시정을 튼튼하게 뒷받침한다.

## 피아노

### 자치행정과, 민원여권과, 행정복지센터

#### 많은 시민(관객)들의 호응을 얻는 소통형 멜로디 주도

피아노는 멜로디를 주도하는 가장 인기 있는 악기다. 단순히 음악을 이끄는 것이 아닌, 청중들의 호응과 소통을 얻는 범용성 있는 악기이기 때문이다.

누구와도 소통이 가능한 피아노처럼, 자치행정과, 민원여권과, 행정복지센터는 시민 가까이에서 최고의 시민 참여-소통시스템을 만들며 많은 인기를 끌고 있다.

## 제1 바이올린

### 기획조정과, 공보담당관

#### 최고의 기교를 통해 특별하고 아름다운 멜로디를 선사

제1 바이올린은 작곡가가 만든 음악을 최고의 연주 기술을 발휘해 특별한 선율로 바꿔놓는 역할을 한다.

최고의 기교를 발휘하는 제1 바이올린처럼, 기획조정과는 혁신적인 행정으로 고급 정책서비스를 제공하고, 공보담당관은 화려한 홍보 기술로 시민들에게 효과적으로 정책을 전달한다.



콘트라베이스

**세정과, 세원관리과, 토지정보과**  
가장 무겁고 진중한 음으로 음악의 분위기를 단단히 지탱

현악기 중 가장 큰 콘트라베이스는 관현악에서 가장 저음을 연주하는데, 곡의 무게감을 더하며 오케스트라가 연주하는 음악의 분위기를 지탱하는 역할을 한다. 세정과 및 세원관리과, 토지정보과는 자주 재정 확충을 위한 세정 업무와 토지 및 부동산을 가치 있게 관리하는 업무를 통해 하남시 행정의 기본 토대를 마련한다.

첼로

**건축과, 주택과, 건설과, 도로관리과**  
사람과 가장 가까운 소리로  
음악을 뒷받침하는 선율의 기반

첼로는 곡의 중저음부를 담당한다. 피아노를 제외하면 가장 넓은 음역대를 소화할 수 있으며, 연주자가 첼로를 가슴에 품고 연주하기에 연주자의 심장에 가장 가까운 악기라고도 불린다. 이렇게 사람과 가장 가까운 첼로처럼, 건축과 및 주택과, 건설과, 도로관리과는 시민 생활과 밀접한 시설인 건축물, 도로와 하천들을 세심하게 건설·관리하고 있다.

관객

**하남시민**  
오케스트라가 연주하는 음악을 즐기고 평가해  
연주의 질을 높이는 관리자

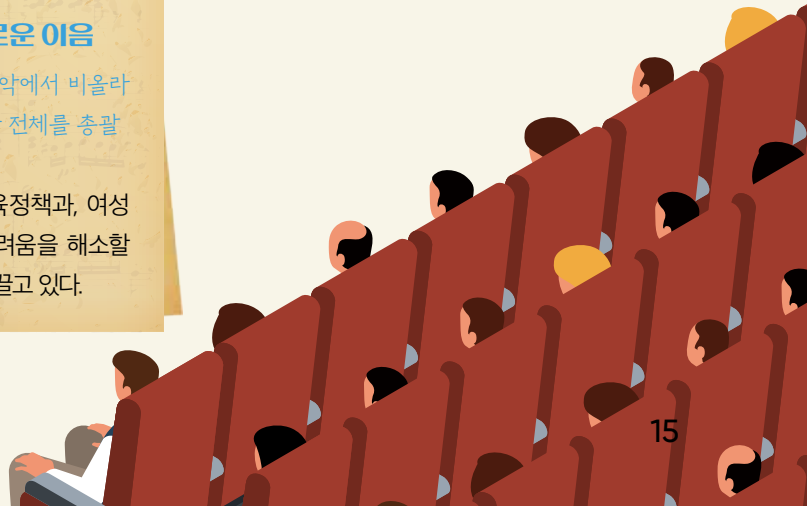
오케스트라의 연주를 즐기고 평가를 통해 연주의 질을 높이는 것은 관객의 몫이다. 하남시민은 시정을 경험하며 만족도를 통해 정책 품질을 관리하고 있다.

비올라

**복지정책과, 노인장애인복지과,**  
**보육정책과, 여성아동과**  
고음과 저음의 차이를 상호보완하는 조화로운 이음

비올라는 바이올린과 첼로 사이의 중간음을 담당한다. 현악에서 비올라가 빠지면 중간음이 빠져 빈 느낌이 들 정도로 오케스트라 전체를 총괄적으로 서포트한다.

복지행정을 이끄는 복지정책과, 노인장애인복지과, 보육정책과, 여성아동과는 중간자적 입장에서 사회적 격차를 줄이고 어려움을 해소할 복지를 제공하여 모두가 행복하고 조화롭게 사는 삶을 이끌고 있다.



## 팀파니

### 자원순환과, 상수도과, 하수도과 타악기로서 곡의 전체적인 강약과 박자를 조율

팀파니는 '제2의 지휘자'라고 불릴 만큼 오케스트라에서 곡 전체에 미치는 영향이 큰 악기 중 하나다. 특히 타악기로서 곡의 빠르기와 강약을 조율하며 실수 없는 연주를 돕는다. 자원의 선순환을 통해 자원을 효율적으로 운영하는 자원순환과, 상수도과, 하수도과는 시 전역에 자리 잡은 필수 인프라를 실수 없이 관리하며 안전한 생활과 도시의 지속 가능성을 조율한다.

## 호른

### 안전정책과, 차량등록과, 식품위생농업과 밀도 있고 깊은 음색으로 곡의 안정성을 더하는 연주

호른은 금관악기 중 가장 따뜻하고 부드러운 소리를 가진 악기로, 밀도 높은 음색으로 오케스트라에 안정감과 풍부함을 더한다.

안전정책과, 차량등록과, 식품위생농업과는 안전한 환경과 교통·식품 관리는 물론 농업인부터 반려인까지 다양한 삶을 돌보는 현장 중심의 밀도 높은 행정으로 시민들의 삶을 안정적으로 뒷받침한다.

## 플루트

### 문화정책과, 체육진흥과 맑고 고운 음으로 경쾌하고 즐거운 음악 연출

목관악기 중 플루트는 가장 연주하기 쉽고, 맑은 고음과 경쾌한 음색으로 많은 인기를 끈다. 특히 오케스트라에서 평화롭고 즐거운 분위기를 연출할 때 주로 쓰인다.

플루트의 경쾌한 연주처럼 문화정책과와 체육진흥과는 시민들의 삶을 풍요롭고 건강하게 만들기 위한 다채로운 문화행사, 체육 인프라 및 프로그램을 확대하고 있다.

## 오보에

### 기업지원과, 일자리정책과, 청년일자리과 가장 독특한 음색으로, 솔로 연주부터 협주까지 어떤 상황에서도 리드

목관악기는 독주에 특화된 악기가 많다. 그중 오보에는 가장 독특한 음색으로 솔로에 가장 어울리는 악기면서, 특별한 차별성으로 협주 상황에서도 곡을 리드할 수 있다.

우리 시의 산업경제와 일자리 정책을 이끄는 기업지원과, 일자리정책과, 청년일자리과는 특화정책을 개발해 미래 성장동력을 확보하면서 시의 발전을 주도한다.





## 트럼펫

### 교통정책과, 도시전략과, 광역교통과 가장 동적이고 화려한 멜로디를 찬란하게 연주

트럼펫은 오케스트라에서 꼭 필요한 금관악기로, 역동적인 음량과 음색은 독보적인 존재감을 나타내며 개선장군 같은 찬란한 분위기를 표현한다. 도시의 필수 요소로 손꼽히는 교통 및 도시개발 업무를 담당하는 교통정책과, 도시전략과, 광역교통과는 하남시의 현재와 미래의 교통망과 발전 방향을 일목요연하게 그리며, 도시의 움직임에 역동성을 더한다.

## 트럼본

### 도시정책과, 환경정책과, 공원녹지과 큰 음량으로 전체 멜로디를 부드럽게 감싸며 조화

트럼본은 큰 소리와 압도적인 분위기로 곡 전체의 멜로디를 부드럽게 감싸며 조화롭게 이끄는 역할을 한다. 독주보다는 다양한 음역대를 제어하며 악기 간 협업을 주도적으로 이끈다. 도시의 지속적인 발전을 이끌고 환경과 조화를 추구하는 도시정책과, 환경정책과, 공원녹지과는 장기적인 개발 계획을 기반으로 도시의 기능을 극대화하면서 자연의 아름다움을 품은 도시를 선사한다.

## 바순

### 평생교육과, 도서관정책과, 도서관운영과 즐거운 멜로디부터 묵직한 선율까지 다양한 분위기를 연주

바순은 목관악기 중 낮은 음역대를 담당한다. 특히 즐거운 음색부터 묵직한 음색까지 다양한 분위기를 표현할 수 있어 폭넓은 감상이 가능하다. 하남시의 미래지향적 교육행정을 이끄는 평생교육과, 도서관정책과, 도서관운영과는 폭넓은 학습 기회와 독서 문화를 제공해 시민들의 다양한 학습 욕구를 충족시키고 성장의 기회를 제공한다.

## 클라리넷

### 보건정책과, 건강증진과, 미사보건센터 다채로운 음색으로 저음과 고음을 넘나들며 마음을 달래는 서정성 선사

클라리넷은 목관악기 중 저음과 고음을 넘나드는 넓은 음역대를 가지며, 각 음역대별 음색도 달라지는 다양성으로 음악에 다채로운 정서를 더하고 있다. 넓은 음역대로 다채로운 서정성을 더하는 클라리넷처럼 보건정책과, 건강증진과, 미사보건센터는 신체·정신·사회적 건강을 아우르는 폭넓은 보건행정으로 시민들의 몸과 마음을 돌본다.

## 함께 만드는 전국 1등 행정 서비스



### ‘개척정신·적극행정으로 현안 해결’

#### 故정주영 회장 개척정신 벤치마킹을 위한 울산 HD현대중공업 방문

- 이현재 하남시장 비롯한 6급 이상 공무원 210명, 울산 HD현대중공업 방문
- 방문단 3일간(6월 14-17-18일) 벤치마킹하며 정주영 현대 명예회장의 ‘프론티어 리더십’ 체험
- 향후 개척정신과 도전정신을 기반으로 고급 행정서비스와 대규모 개발사업을 속도감 있게 진행할 예정



### ‘복합민원 원스톱 상담’

#### 민원처리 팀장 책임상담제 운영

- 풀기 어려운 복합민원 접수 시, 담당부서 팀장이 직접 민원실로 내려와 민원인의 문의사항 및 궁금증 해소
- 행정절차 익숙하지 않은 민원인을 대신해, 행정업무처리를 신속하게 처리할 수 있도록 민원 제도 정비
- 주관 부서가 불분명해 부서 간 떠넘기기 대상이었던 ‘핑퐁 민원’ 문제 해결과 시민들의 복합민원 접수 불편 해소



### ‘현안 해결 방향성 확립’

#### 제8회 시민참여주간회의 개최

- 5월 27일 시민과의 소통창구를 마련하고 주민 의견을 현장에서 적극 수렴하기 위해 ‘제8회 시민참여주간회의’ 개최
  - \* 2023년 행정안전부 민원서비스 종합평가 전국 1위
- (교통) 3호선 역사 위치 조정 및 수석대교 추진 현황, (레저·산책로) 맨발 걷기길 추진 현황(총 10개소) 및 여름철 어린이 물놀이장 개장, (도시개발) 원도심 지중화 사업 등 시 주요 현안 중점 논의
- 지속적인 시민소통을 통한 투명한 사업추진으로 신뢰도를 쌓고, 지역 주민 의견을 반영한 정책 추진으로 만족도 높일 예정



## 부담 없이 아이 키우는 보육 인프라

### ‘감일 육아 인프라 확대’

#### 감일공공복합청사에 공공형 키즈카페 ‘아이사랑놀이터’ 개소

- 6월 11일 감일공공복합청사 4층에 공공형 키즈카페인 하남시아이사랑놀이터 개소
- ▲자유놀이실(영유아와 부모가 함께 놀이하는 공간) ▲놀이 프로그램실(시·청각미디어 공간) ▲시간제보육실(시간제보육서비스 제공) 등으로 구성
- 아이사랑놀이터를 시작으로 젊은 부부가 많은 감일 지역에 육아 부담을 덜어주는 인프라 지속 확대 예정

### ‘돌봄 어려움 해소’

#### 조부모 등 돌봄 조력자에게 최대 60만 원 지원

- 하남시의 공약사항인 ‘조부모 손주 돌봄 수당’을 보다 신속히 시행하기 위해 ‘경기형 가족돌봄수당’ 사업에 참여해 선정
- 24~48개월 미만 영아가 있으며 맞벌이 등으로 양육 공백이 발생한 가정으로, 신청일 기준 양육자와 아동이 주민등록상 하남시 거주 자여야 지원 가능
- 돌봄 조력자인 4촌 이내 친인척은 타 지자체 거주자도 지원 가능, 이웃 주민은 대상 아동과 같은 하남시 행정동에 1년 이상 거주한 시민만 지원
- 월 40시간 이상 돌봄을 수행하면 아동 1명당 월 30만 원, 2명 월 45만 원 지원



### ‘365일 24시간 긴급돌봄서비스 제공’ 언제나 어린이집 운영

- 보육 사각지대 해소를 위해 6월 1일부터 365일, 24시간 보육서비스를 제공하는 언제나 어린이집 운영 시작
- 대상은 긴급하거나 일시적인 보육이 필요한 도내 6개월 이상 5세 이하 취학 전 아동으로, 명절 연휴 등 제외하고 24시간 상시 운영
- 신청은 ‘시립행복모아어린이집(031-795-0017)’을 통해 가능



## 시민이 만족하는 고품질 정책



### '장바구니 부담 완화'

#### 하머니 1인당 구매 한도 20만 원 → 100만 원으로 상향

- 6월부터 8월까지 3개월간 하남시 상품권인 '하머니' 할인율을 기존 6%에서 7%로 상향하고, 1인당 할인 지급한도를 월 20만 원에서 100만 원으로 대폭 확대
- 시민 1인당 받을 수 있는 인센티브는 기존 월 1만 2천 원에서 최대 7만 원으로 월 5만 8천 원 가량 향상 예측
- 소상공인 어려움과 시민들의 장바구니 부담을 함께 덜기 위한 정책 시행, 향후에도 지역경제 활성화와 시민들의 소비 부담 줄이는 정책 지속 추진



### '어린이 교통사고 제로화' 스마트 안전 시설물 설치

- 어린이보호구역 내 횡단보도 시인성 강화를 위해 2억 원 예산 투입해, 바닥 신호등 2개소와 활주로형 횡단보도 9개소 설치 완료
- 신형 어린이 물놀이장 공원 사거리와 단가람 유치원 단일로 횡단보도에는 바닥 신호등, 위례숲초 단일로 횡단보도 등 9개에는 활주로형 횡단보도 설치
- 야간시간을 비롯한 전방 횡단보도 시인성 강화를 통해 어린이 교통사고 없는 환경 개선



### '국민 멘토 특별강연'

#### 김미경 대표 '부모 교육' 명사 특강

- '국민 멘토'로 인기 많은 김미경 MKYU 대표 방문해 부모와 자녀 모두가 성장할 수 있는 교육 비법 전달
- 만족도 조사에서 강의 내용 98.3%, 강사 만족 99.7%, 강의 환경 95.2% '만족한다'로 높은 호응 얻음
- 각 분야 명사를 초청하는 '하남명사특강'으로 시민들의 삶에 실질적으로 도움을 줄 수 있는 교육 지속 제공 예정



## 기업과 함께 만드는 잘 사는 경제

### ‘기업과 함께 해외시장 개척’

#### ‘KOTRA 베트남 시장개척단」 총 2,730만 달러 수출상담

- 5월 27일부터 6월 1일까지 베트남 호치민에서 1,100만 달러(상담 93건), 하노이에서 1,630만 달러(상담 61건) 등 총 2,730만 달러(상담 154건)의 수출 상담
- KOTRA의 엄격한 시장성 평가를 통과한 10개 사의 열정적인 현지 활동과 KOTRA 베트남 호치민·하노이 무역관의 긴밀한 협력으로 거둔 성과
- KOTRA와 협업체계 구축해, 관내 기업을 대상으로 해외시장개척단이 방문할 국가를 선정하기 위한 사전 수요 조사 실시 등 철저한 준비가 거둔 쾌거

### ‘창업 및 경영 애로 해소’

#### 유망창업기업 간담회 개최

- 유망창업기업 10개 사 대표와 중소기업진흥공단, 외부 전문 기관이 참석한 간담회 개최
- 3개 기업 IR 발표를 통해 우수 사례 공유하고, 유망창업기업 간 협력체계 구축
- 국내 주요 벤처캐피탈사 중 하나인 JB인베스트먼트, 하남시가 참여한 청년투자펀드를 기반으로 우수창업기업 발굴 및 투자 진행 검토 밝힘



### ‘지속 가능한 도시 조성’

#### ESG 평가 지방자치단체 부문 대상 수상

- ‘ESG 코리아 어워즈’에서 경기권역 지방자치단체 부문 대상 수상
- 환경(E), 사회(S), 지배구조(G) 3개 분야 106개 항목을 평가해 지속가능 발전 및 사회적 책임 수행 거둔 지자체와 기업에 수여
- 적극적인 시민소통과 환경을 지키는 정책 분야에서 높은 성과를 인정받아, 삼성전자·아모레퍼시픽·네이버 등 국내 대기업과 함께 수상





# 하남시, 여름의 순간

하남시는 여름에 가장 다양하고 아름답다.  
즐기기 좋은 음악들과 함께 하남시의 명소들을  
여름의 다양한 주제와 함께 소개한다.



## 유니온파크 재기 넘치는 여름

유니온파크는 여름에도 마음 편히 즐기 좋은 공원으로, 더위를 식힐 수 있는 물놀이장과 잔디광장이 있고, 유니온타워로 들어가 잠시 열기를 피하거나, 바로 옆에 자리한 스타필드 하남도 들를 수 있다.

다양한 여름의 즐거움이 함께하는 유니온파크를 방문해보자.

### 추천음악

- 1) Kenny The King: Lemonade
- 2) MGMT: Congraturation
- 3) Sunday Moon: Eleven
- 4) ADOY: Lemon



## 나룰도서관 소소한 여름

나룰도서관은 풍산지구에 조용하면서도 호젓하게 자리 잡은 도서관으로 책을 편리하게 읽을 수 있는 열람 공간이 있으며, 다양한 연령층이 즐길 수 있는 교육 프로그램들이 제공되고 있다.

책과 강연이 주는 소소하고 조용한 즐거움을 나룰도서관에서 느껴보자.

### 추천음악

- 1) FKJ: Sunday
- 2) Anthony Lazaro: Sunday Breakfast
- 3) Moonchild: The Other Side
- 4) 정재형: 여름의 조각들



## 청소년수련관 청춘의 여름

청소년수련관은 하남시의 청소년들이 다양한 체험교육과 문화체육 시설을 즐길 수 있는 곳이다.

클라이밍 같은 생활 스포츠부터 기타, 드럼 등의 음악 및 취미 교양 교육, 그리고 미디어와 4차산업 교육 프로그램이 제공된다.

다목적홀과 체육관이 있는 청소년수련관에서 더위를 날리는 청춘의 여름을 보내보자.

### 추천음악

- 1) 바이바이배드맨: 노랑불빛
- 2) 노리플라이: 끝나지 않은 노래
- 3) 페퍼톤스: 노래는 불빛처럼 달린다.
- 4) 녹황색사회: Mela



## 신장 & 석바대시장 밤이 흥겨운 여름

신장시장과 석바대시장을 잇는 우산 조명은 노을 지는 저녁 무렵이 가장 아름답기로 손꼽히는 장소다.

아케이드로 편리하게 쇼핑할 수 있는 신장시장과 백종원의 골목식당에도 나온 석바대시장에는 저녁에도 즐길 수 있는 숨은 맛집들이 있으니, 여름밤이 주는 흥겨운 여름을 친한 사람들과 함께 즐겨보자.

### 추천음악

- 1) The Czars: Killjoy
- 2) 처리: 인생은 쓴맛과 단맛의 조화
- 3) Bill Withers: Lovely Day
- 4) 전람회: J's Bar에서



# Restart! 새로운 시대를 맞이한 순간

한 해의 반이 지나간 7월, 2024년을 새롭게 시작하는 마음으로 인간의 의지로 새로운 전기를 맞이한 순간들을 소개한다.



**Tip** 페니실린은 플레밍이 발견했지만, 이를 상용화한 건 임상실험을 성공적으로 이끈 플로리 와 체인이라는 병리학자와 대량생산을 성공시킨 마거릿 허친슨 루소이다.

페니실린은 영국의 병리학자인 알렉산더 플레밍이 발견한 항생제로, 실험을 위해 포도상구균을 배양했으나 실수로 보관을 잘하지 못해 곰팡이가 포도상구균을 먹어 치운 모습을 보고 이를 연구하면서 발견되었다. 의도가 아닌 우연으로 시작되었으나, 플레밍은 이를 우연으로 치부하지 않고, 재관찰을 통해 연구하면서 위대한 발견을 이뤄냈다. 이후 다양한 백신과 항생제가 본격적으로 개발되면서 많은 인류의 생명을 구할 수 있었다.

**Tip** 인류 최초로 달에 발을 내디딘 닐 암스트롱은 워낙 유명하고, 두 번째로 도착한 에드윈 올드린은 어느 정도 기억하는 사람도 있겠으나, 세 번째 인물도 있다는 사실은 거의 모를 것이다. 정답은? 조종사였던 마이클 콜린스.

1969년 아폴로 11호는 달의 궤도로 진입했고 7월 21일 닐 암스트롱은 “이것은 한 명의 인간에게는 작은 발걸음, 인류에게는 커다란 도약이다”라는 말을 남기고 인류 최초로 달에 발을 내디뎠다. 국내에서도 달 착륙 장면을 뉴스특보로 내보내, 수많은 시민이 이 장면을 지켜봤을 정도로 인류가 거둔 최고의 과학기술 발전 업적으로 평가된다. 이를 기점으로 지금도 인류는 더 넓은 우주로 나아가기 위해 수많은 탐사선을 보내고 있다.







**Tip** 대한민국에도 서울시의 베를린 광장과 대전 엑스포 기념관 외부, 제주도 등에 베를린장벽의 일부가 보관되어 있다.

이념 갈등의 산물이었던 베를린장벽 붕괴는 1989년 여행 자유화를 요구하는 동독 국민들에게 여행 자유화 정책을 단계적으로 진행하겠다고 기자회견으로 발표하는 와중에, 자유화를 “지체 없이 즉시” 하겠다는 말실수에서 비롯됐다.

이후 서독의 뉴스 프로그램 헤드라인에서 “동독 국경 해방”이 방송되면서, 그 방송을 시청한 동독 시민들이 몰려들었고, 이에 서독 국민들이 호응하면서 불도저와 크레인까지 동원해 베를린장벽을 철거하기 시작했다. 이후 독일은 통일되었고, 냉전 시대는 보다 빠르게 붕괴되기 시작했다.

**Tip** 신의 한 수라 불린 제78수는 나중에 검토 후 충분히 대처가 가능한 수였음이 밝혀졌다. 하지만 인간의 의지로 인공지능의 기준에 없는 새로운 수를 통해, 오류를 만들어 냈다는 사실이 더 가치가 있을 것이다.

2016년 구글에서는 이세돌 9단과 알파고라는 인공지능이 대결하는 바둑 대결을 개최했다.

당시에는 인공지능 기술이 바둑으로는 인류를 이길 수 없을 것이라는 의견이 지배적이었으나, 이세돌 9단이 5번의 대국 중 3번을 연속 패배하고 나서, 인공지능을 결코 이길 수 없다는 비관론이 팽배하기 시작했다.

그런 상황에서 펼쳐진 제4국에서 이세돌 9단은 신의 한 수라 불리는 제78수로 인공지능을 당황시켜 승리를 거두었다.

그 이후, 공식적으로 동등한 상황에서 단 한 번도 인류는 인공지능을 바둑으로 이기지 못했으며, 이세돌 9단은 아직도 유일하게 인공지능을 바둑으로 이긴 인간으로 남아 있다.





# 여름의 할 일, 아름다운 상상으로 가득한 영화 보기

무더운 여름, 현실의 팍팍함과 더운 날씨에 지칠 때쯤 시원한 곳에 틀어박혀 현실을 벗어나 아름다운 상상에 잠길 수 있는 영화들을 소개한다.

## 팀 버튼 〈빅 피쉬〉

“우린 서로를 잘 아는 이방인 같았다”

아버지가 위독하다는 소식에 고향을 찾은 아들에게 허세 가득한 무용담을 늘어놓는 아버지, 처음에는 한심한 얘기지만 치부하던 아들에게 펼쳐지는 놀랍고 아름다운 판타지.

판타지라는 장르가 존재하는 이유를 설명하는 영화라고 평가받는 팀 버튼의 최고 명작이다.

조금은 거짓말이 섞인 동화가 주는 감동과 가족의 이야기를 따뜻하게 느껴보길 바란다.

## 스파이크 존즈 〈그녀〉

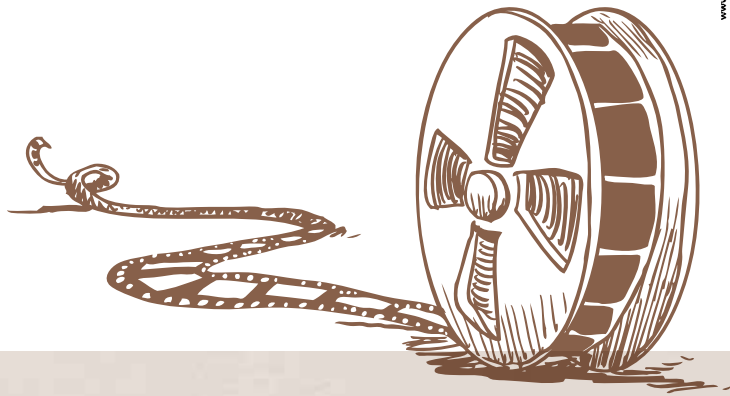
“얘기할 때면 곁에 있는 것 같아”

다른 사람의 마음을 전해주는 일을 하지만 정작 스스로는 외로운 삶을 살고 있는 남자가 인격을 가진 인공지능 서비스와 사랑에 빠지게 되고, 사랑과 행복, 공허함과 이별이라는 마음의 가치를 새롭게 받아들이는 SF 로맨스.

‘존 말코비치 되기’와 같은 기발한 아이디어를 담은 영화부터 눈을 사로잡는 광고까지 최고의 영상미를 자랑하는 스파이크 존즈의 대표작이다.

인공지능 서비스라는 이질적인 존재가 오히려 실존하는 감정을 되살리는 신기한 감정을 마주해보자.





**기예르모 델 토로**  
**〈판의 미로〉**

“현실은 동화 속 세상과 달라. 냉혹하고 잔인하지.  
때론 고통도 받아들여야 돼.”

스페인 내전으로 인해 도망치던 여주인공 가족들이 숲속에 숨겨진 미로에서 요정 '판'과 만나게 되고, 지하 왕국에서 모험을 겪으며 펼쳐지는 동화 이야기. 기발을 넘어 기괴하기까지 한 판타지 영화를 주로 만드는 기예르모 델 토로가 만든 가장 입체적이면서도 깊은 슬픔이 있는 영화다. '그림 형제'의 동화처럼 아름다우면서도 슬픈, 찬란하면서도 무서운 동화를 보며 영화가 주는 깊은 감상을 체험해 봐도 좋겠다.



**미야자키 하야오**  
**〈붉은 돼지〉**

“멋이란 이런 것이지.”

파시스트가 지배하는 1920년대 이탈리아에서 전직 군인인 주인공 '포르코'가 파시즘에 회의를 느끼고 현상금 사냥꾼으로 활동하면서 겪는 모험담을 담은 애니메이션. 주인공부터 미워할 수 없는 악당까지 다양한 캐릭터들과 매력적인 이야기들로 가득한, 지브리의 대가 미야자키 하야오의 완성도 높은 작품이다. 유럽을 담은 아름다운 영상과 가장 매력적인 캐릭터라 평가받는 주인공이 함께하는 낭만적인 스토리를 보며, 상상의 여행을 떠나보자.



# 애쓰는 나를 위해 귀 기울여보는 클래식&재즈 이야기

어느덧 7월, 한 해의 반을 보내며 각자의 삶을 꾸려나가고 있는 우리는 모두 '나'를 위해 애쓰고 있다.

이제 잠시 숨을 고르고 그동안 지쳤던 마음을 도닥여 보자.

누구보다도 열정적이고 자유롭게 자신을 표현한 이들의 음악과 함께.



## 베토벤(Beethoven) <5번 교향곡 3, 4악장>



사람들은 슬픈 단조로 만든 곡은 단조로 마쳐야 한다고 말한다. 나는 반대로 단조에서 장조로 변화할 때 보다 장엄한 효과가 있다고 본다. 슬픔에 뒤따른 기쁨이, 비가 멈추고 나서 비추는 햇살이 그러하듯.

- 5번 교향곡을 쓴 후 몇 년 뒤, 베토벤의 수첩 속 메시지 -

7월은 한 해의 새로운 시작입니다. '어느덧 하반기가 되었구나'라고 깨닫게 되는 시점이지요. 이때 생각나는 음악은 베토벤의 5번 교향곡입니다. 운명 교향곡이라 불리는 유명한 음악입니다. 베토벤의 5번 교향곡은 1804년부터 1808년까지 약 5년여에 걸쳐 만들어졌습니다. 작곡을 시작한 1804년은 베토벤이 모차르트, 하이든 등 선배 작곡가의 영향에서 벗어나 본인만의 음악 영역을 만든 기념비적인 해였고, 그 이후 엄청난 명작들이 쏟아져 나왔습니다.

이때부터 명작들이 나온 이유에는 여러 가지 가설이 있는데요, 가장 유력한 주장은 베토벤이 청력을 잃어가기 시작하면서부터, 사람들과 만나기보다는 독서, 사색, 산책을 즐겨 하기 시작했고, 이로 인해 형성된 생각과 감정의 깊이가 작곡에 고스란히 투영되었기 때문이라고 합니다. 음악을 만드는 작곡가로서, 청력을 잃어가는 마음은 어땠을까. 아무리 상상해 봐도 절망이라는 단어 말고는 떠오르지 않습니다. 하지만, 베토

벤은 이런 비극적인 운명을 어떻게든 극복하고 지금도 많은 사람에게 감동을 주는 음악들을 만들어냈습니다.

살다 보면, 어떤 운명 같은 상황을 마주하게 됩니다. 기쁜 일만 있다면 좋겠지만, 인생이 그렇게 녹록지 않죠. 대부분은 슬프거나 비극적인 상황들이 주어집니다. 그럴 때면 한 사람의 인간으로서 '나는 얼마나 보잘것없는가, 그리고 내가 할 수 있는 일은 정말 아무것도 없구나'라는 생각이 들 때도 있습니다. 그럴 때, 베토벤의 5번 교향곡을 들어보시길 바랍니다. 특히 3악장부터 4악장까지 쪽 이어서 듣기를 추천합니다. 3악장의 무언가 불길하기까지 한 멜로디에서 이어지는 4악장의 환희의 멜로디를 듣다 보면, 내가 운명에 좌절하고 주저앉기보다는 좌절하지 않고 나아갈 수 있다는 긍정의 에너지를 받게 됩니다.

듣고 있노라면 푸시킨의 시처럼 '삶이 그대를 속일지라도 슬퍼하거나 노여워하지 말라고, 슬픈 날을 참고 견디면 기쁜 날이 올 것이라'라는 믿음이 절로 들기 시작할 겁니다. 우리를 막을 것은 사실 없죠. 우리 자신의 인생은 우리가 나아가기에 따라 많이는 아니어도 조금씩은 바뀌기 마련이니깐요. 결코 보잘것없지 않습니다.

베토벤의 글처럼 '슬픔에 뒤따른 기쁨이, 비가 멈추고 나서 비추는 햇살이 그러하듯' 어두운 마음을 벗어나 다시 맞이하는 빛을 마주해보세요. 그 어떤 것보다도 즐거운 기쁨, 소중한 행복, 그리고 장엄한 감동이 있을 겁니다. 인생은 아름다우니까요.



추천연주 : 베를린 필 오케스트라(카라얀 지휘), 원 코리아 오케스트라(정명훈 지휘)



# Michel



## 미셸 페트루치아니(Michel Petrucciani) 〈Home〉

만일 당신이 춤을 춘다면 나는 가만히 앉은 몸으로도 그 춤을 따라 추고 있을 것이다. 그것이 사랑이다. 무대 위의 도약하는 몸이 저토록 가볍기 위해 얼마나 무겁게 근육을 조이는지, 저 한없는 회전이 얼마나 아찔하게 어지러움을 비껴가는지, 바닥을 기는 무릎은 어떤 저릿함으로 납작해지는지. 오직 몸을 통해 상상할 수 있는 한에서 우리는 그만큼 더 춤을 볼 수 있고, 알 수 있고, 감각할 수 있다.

- 목정원 '모국어는 차라리 침묵' 중 -

파리에는 페르 라셰즈 묘지가 있습니다. 대형 공원에 가까운 공동묘지로, 쇼팽·오스카 와일드·에디트 피아프 등 유명한 명사들이 묻힌 곳이지요. 쇼팽의 무덤을 찾아가다 보면, 옆 옆자리에 낮은 비석이 있는 무덤이 하나 있습니다. 바로 미셸 페트루치아니라는 재즈 피아니스트입니다.

그의 음악을 듣고 있으면, 데이브 브루백의 말이 떠오릅니다. “재즈는 자유를 뜻합니다. 재즈는 자유의 목소리가 되기 위해 만들어졌습니다”라고 했습니다. 어떻게 보면 미셸 페트루치아니는 가장 부자유스러웠던 몸과는 정반대로 그가 가진 음악적 재능, 긍정적인 열정으로 가장 자유로운 사람, 재즈를 온몸으로 표현한 사람이 아닐까 싶습니다.

그는 불완전골형성이라는 불치병을 앓아, 키는 100cm도 되지 않았고, 100번이 넘는 골절상을 겪었습니다. 피아노를 연주할 때면 발도 닿지 않고, 연주할 때마다 엄청난 고통에 시달려야 했죠. 하지만, 그런 엄청난 질병을 겪고 있음에도 그의 예술에 대한 재능을 막을 수는 없었습니다. 정규교육을 제대로 받을 수는 없었지만, 가족들의 지원으로 음악을 집에서 독학으로 배우며 그의 연주 실력을 키웠죠.

오늘은 미셸 페트루치아니의 1998년 연주인 'Home'을 들어보시길 추천합니다. 생을 마감하기 직전에도 그는 이렇게도 아름답게 음악을 연주했습니다. 공연예술이론가 목정원 선생님의 글처럼 그의 몸짓과 선율을 가만히 앉아 느껴보십시오. 그가 건반을 누르는 손짓, 당당한 표정, 작지만 거인 같은 그의 몸을 감각으로 느끼다 보면, 재즈가 어떤 음악인지 아실 수 있을지도 모르겠습니다. 재즈는 그 무엇보다 자유롭습니다.

그리고 1980년대부터 그가 연주하는 섬세한 감성과 명쾌한 리듬, 멜로디가 대중들에게 널리 인기를 끌기 시작했습니다. 하지만 선천적 질병에 더해 잦은 폭음까지 겹쳐 건강은 빠르게 나빠졌고, 마지막으로 1990년 후반에 100회가 넘는 공연과 많은 방송 출연을 감당한 후 1999년 36살의 젊은 나이에 생을 마감해야 했습니다.



추천연주 : 미셸 페트루치아니 - Home(1998)

동정 소식

덕풍1동

덕풍1동 지역사회보장협의체, 어르신 장수 및 가족사진 촬영



덕풍1동 지역사회보장협의체는 지난 5월 7일 가정의 달을 맞아 저소득 계층 9명을 대상으로 효도 장수 및 가족사진 촬영을 했다. 촬영은 김순연 작가의 재능기부로 진행됐으며, 위원들이 사진을 직접 전달해 드렸다. 사진을 확인한 한 어르신은 사진이 예쁘게 나왔다고 좋아하시며 감사의 마음을 전했다. 지역사회보장협의체(위원장 문용석, 하수월)는 이번 촬영이 어르신들에게 좋은 추억이 되었길 바란다고 하며, 앞으로도 건강하게 지내셨으면 좋겠다고 전했다. 한편, 같은 날 지역사회보장협의체는 20가구의 저소득 어르신을 대상으로 건강음료를 전달하며 안부를 살피고 따뜻한 마음을 주고받았다.

미사3동

자랑스러운 청소년상 시상식 & 미사3동 청소년 페스티벌 성료



지난 5월 25일 하남시청소년수련관 및 주차장 일대에서 개최된 '자랑스러운 청소년상 시상식 & 미사3동 청소년 페스티벌'이 성황리에 마무리됐다. 지난 4월 미사3동 주민자치회와 하남시청소년수련관의 업무 협약 이후 자치계획형 주민참여예산의 일환으로 양 기관이 협업하여 추진한 첫 행사다. 체험 및 먹거리 부스 운영, 자랑스러운 청소년상 시상, 문화예술 공연, 자전거 경품 추첨 등으로 구성된 행사는 주민들의 큰 호응을 얻었다. 주민자치회 관계자는 "이번 행사가 학업에 지친 청소년들에게 긍정적인 영향을 준 것 같아 뿌듯하다"라면서, 앞으로도 청소년 문화·복지 분야에서의 주민자치 활동이 활성화되도록 더욱 노력하겠다고 밝혔다.

신장1동

하남 라이온스, 신장1동에 백미 60포 기탁



하남라이온스(회장 이종길)는 지난 7일 회장 취임의 날을 기념하여 신장1동의 취약계층을 위해 백미 10kg 60포를 기탁했다. 하남라이온스는 40여 명의 회원으로 구성된 봉사단체로 매해 소외된 이웃을 위한 물품 기탁 및 재능기부사업을 진행하며 지역사회 복지증진에 기여하고 있다. 이종길 회장은 "원도심 신장1동의 소외 가정들에 조금이나마 보탬이 되었으면 하는 마음에서 후원물품(백미)을 기부하게 되었다. 앞으로도 다양한 사회공헌 활동을 통해 지역사회에 도움이 되도록 활동하겠다"라고 말했다. 이날 기탁된 백미는 기부자의 뜻에 따라 신장1동 관내 사각지대 주민들에게 지원될 예정이다.

## 신장2동

### 신장2동 「찾아가는 건강백세교실」 운영



신장2동 행정복지센터(동장 한선희)는 지난 6월부터 관내 경로당 6개소를 대상으로 '찾아가는 건강백세교실' 운영을 시작했다. '찾아가는 건강백세교실'은 작년 경로당 2개소에서 두 달간 시범 운영한 결과 어르신들에게 좋은 반응을 얻었다. 올해는 참여 경로당과 운영 횟수를 대폭 확대해 6개소에서 5개월간 총 182회를 운영한다. 실버 체조 전문강사가 경로당을 찾아 어르신들에게 적합한 스트레칭과 소도구를 활용한 근력 강화 프로그램을 진행한다. 노년층 인구가 많은 신장2동 특성에 맞게 진행되는 이번 사업은

신체활동이 적은 어르신들의 체력증진 및 자기관리 능력 향상에 도움을 줄 것으로 기대된다.

## 천현동

### 마을의 평화와 안녕을 기원하는 천현동 '양곡 단오제' 개최



천현동 4통 고양골에서는 지난 6월 10일, 음력 5월 5일 단오를 맞이해 '양곡 단오제(추진위원장 유병규)'를 개최했다. 올해로 30회를 맞이한 고양골 양곡 단오제는 하산곡 고양골 마을에 전승되어 오는 민간 풍습으로, 제향을 올려 마을의 평화와 주민의 안녕을 기원하며, 비가 순조롭게 내리고 바람이 적당하게 불어 풍년이 되기를 기원하는 제의 행사다. 이날 단오제의 뜻을 기리기 위해 이현재 하남시장, 유관 단체장 및 마을 주민 등 150여 명이 참석했다. 유병규 추진위원장은 "천현동 이성재 4통 장님을 포함하여 추진위원님과 마을주민 여러분의 노고에 진심으로 감사드리며, 양곡 단오제가 후손에게 대대로 전승되어 하남시를 대표하는 민간 풍습으로 자리 잡기를 기원한다"라고 밝혔다.

## 감북동

### 감북동 주민자치회, 우리 동네 어르신들을 위한 찾아가는 건강 교실 개최



감북동 주민자치회(회장 박인문)는 지난 5~6월 하남시 분과활성화 공모사업에 선정된 사업인 '우리 동네 어르신들을 위한 찾아가는 건강 교실'을 개최했다. 주민자치회 주민복지분과위원회(위원장 강춘옥)가 주최하는 사업으로, 주민자치 위원과 전문 강사가 감북동 내 경로당을 찾아 수지침을 활용한 건강 관리법 교육을 여덟 차례 진행했다. 교육을 받은 어르신들은 수지침을 이용한 교육이 재미있고 즐거웠으며 큰 만족감을 나타냈다. 이에, 강춘옥 위원장은 "앞으로도 마을을 위해 노력하는 감북동 주민자치회가 되겠다"고 전했다.

앞으로도 마을을 위해 노력하는 감북동 주민자치회가 되겠다"고 전했다.



## 2024년 하남시 미니태양광 보급지원 사업안내

- **사업내용:** 1,000W 이하 미니태양광 설비 설치비 지원 (80% 정률 지원)
- **사업기간:** ~2024. 12. 10. (사업비 소진 시 조기 종료)
- **사업규모:** 관내 약 130가구 ※ 355W 기준
- **신청자격**
  - 하남시 소재 공동주택 및 단독주택의 소유자 및 세입자
  - 주민등록상 하남시 거주자로 하남시 지방보조금 관리 조례에 따라 지방세 및 세외수입의 체납이 없는 자
  - 사업기간 내 설치완료 및 보조금 신청서 제출이 가능한 자
  - 공동주택의 경우 공동주택관리규약에 의해 관리주체(관리사무소)의 동의를 받은 자
- **기대효과:** 매년 7만 원 ~ 12만 원 전기요금 절감  
※누진 구간, 용량별 절감액 상이
- **신청방법:** 신청자가 참여기업과 계약 체결 후 신청서류 제출 (참여업체에서 접수 가능)
- **접수처:** 하남시청 기업지원과 에너지관리팀(선착순)

[참고] 하남시 미니태양광 보급지원 사업 참여기업

참여기업명	소재지	제품 용량		문의번호
		거치형	앵커형	
솔라테라스(주)	고양시	435W	435W	☎ 1566-3221
		870W	870W	

※ 자기부담금은 제품 유형/용량별 18만 원~38만 원으로, 자세한 제품정보는 업체 문의

※ 하남시 홈페이지 고시/공고란 참조(미니태양광 검색)

기업지원과 031-790-6271

## 황톳길 2개소 추가 개장

### • 시설내용

구분	위치	연장	주요시설
미사숲공원 황톳길	풍산동 537번지 (게이트볼장 인근)	230m	건식황톳길, 세족장, 신발장
창우 황톳길	창우동 531번지 (신안아파트 벚꽃길)	460m	건식황톳길, 세족장, 신발장

※ 하남시 홈페이지 검색란 '황톳길' 검색

공원녹지과 031-790-6716

## 2024년 하남시 내 집 주차장 갖기 사업 보조사업자 모집

주차장이 부족한 주거 밀집지역의 주차장 설치를 위한 공사비 일부 지원(최대 250만 원까지)

- **사업명:** 내 집 주차장 갖기 사업 보조사업자 모집 공고
- **접수기간:** 2024. 1. 5.~12. 31.(상시모집)
- **접수방법:** 전화 및 방문접수
- **접수방법:** 교통정책과 주차시설팀 ☎031-790-5650
  - 유선 문의 후, 신청대상지 적합 시 신청서식 작성해 제출
  - ※ 신청서식: 내 집 주차장 설치비, 보조신청서, 하남시 지방보조금 지원 신청서

### • 근거법령

- 「하남시 주차장 조례」 제25조2(보조의 대상)
  - 부설주차장을 확보하려는 자로서, 주택 내에 주차장을 신규로 설치하거나 법정 주차대수 이상의 주차장을 추가로 설치할 경우 교통사업특별회계로부터 보조금 지원
  - ※ 주택 또는 공동주택의 담장이나 대문, 이웃 간 경계담장 개조 후 부설주차장 설치
  - ※ 주택 또는 공동주택의 화단 등 바닥 정리 후 부설주차장 설치
- 「하남시 주차장 조례 시행규칙」 제9조7(내 집 주차장의 유지관리)
  - 3년간 매년 2회 이상 정기적으로 관리실태를 점검

교통정책과 031-790-6298

## '남' 보지 말고 멋진 '나' 한번 더보자!



범죄예방대응과 031-790-0146





## 미취업 청년 어학·자격시험 응시료 및 수강료 30만 원 지원

- **사업명:** 경기 청년 역량강화 기회지원 사업
- **지원내용:** 어학·자격시험 응시료 및 수강료 지원  
- 청년 1명당 최대 30만 원 범위 내 실비 지원(예산 범위 내 선착순)
- **지원대상:** 하남시에 주민등록을 둔 미취업 청년(19~39세)  
※ 단, 취업자 중 단기간 노동자(1년 미만 계약)는 미취업으로 간주하여 지원
- **신청기간:** 2024. 5. 2.~11. 30.

구분	시험 응시기간 학원 수강기간	신청기간	신청서류 검토 및 지급
어학·자격시험 응시료	'23. 12. 1.~ '24. 11. 30.	'24. 5. 2.~ 11. 30.	'24. 5~12월
어학·자격시험 수강료	'24. 1. 1.~ 11. 30.	'24. 7. 1.~ 11. 30.	'24. 7~12월

- **신청방법:** 온라인 신청 <https://apply.jobaba.net>  
(‘잡아바 어플라이’ 경기도일자리재단 통합접수 시스템)

청년일자리과 031-790-6904

## 하남시지역사랑상품권(하머니) 할인 안내

- **발행기간:** 2024. 6~8월 <3개월간 특별할인>
- **혜택내용:** 할인율 7%, 충전한도 100만 원  
※ 1인당 할인 충전한도 월 20만 원→100만 원으로 대폭 상향  
※ 해당 혜택은 경기도 민생회복 프로젝트에 따른 한시적 정책으로, 이후 충전한도는 변동될 수 있음
- **구매방법**  
- (온라인) ‘경기지역화폐’ 앱 설치 → 회원가입 → 카드신청 → 카드 우편 수령 후 ‘카드등록’ → 잔액 충전 및 사용  
- (오프라인) 관내 농협·MG하남새마을금고·신협·축협·중부농협·통영수협 방문(신분증 및 휴대폰 지참) → 신청서 작성 → 현금 지불 후 카드충전 → 카드 수령 및 사용
- **사용처:** 하남시 관내 하머니 등록 가맹점  
※ 하남시 홈페이지 또는 경기지역화폐 어플에서 등록 가맹점 확인 가능
- **유의사항**  
- 충전한도 초과하여 충전 시 7% 할인 적용 되지 않음  
- 하반기 9~12월 할인율 및 충전한도 별도 공지 예정  
※ 하남시 홈페이지 하머니 게시판 참조

일자리경제과 031-790-6034

## 7월, 9월 재산세 납부의달입니다

재산세는 과세대상에 따라 7·9월로 나누어 부과, 고지합니다.

**7월: 주택(1/2), 건축물, 선박**

**9월: 주택(1/2), 토지(주택 부속토지 제외)**

※ 주택은 그 부속토지를 포함하며, 7월, 9월 1/2씩 부과됩니다.

### • 납세의무자

- 매년 6월 1일 현재 재산(주택, 건축물, 토지, 선박 등) 소유자

### • 납부 기간

- 7월분 7. 16.~7. 31.    - 9월분 9. 16.~9. 30.

※ 납부기한이 지나면 가산금을 추가로 납부하시게 됩니다.

### • 납부 방법

- 은행 자동화기기(CD/ATM)를 이용한 신용카드 납부

※ 금융기관 CD/ATM 기기로 납부할 경우 타 금융기관 신용카드 이용 시 900원 수수료 발생

- ARS(142211) 및 위택스([www.wetax.go.kr](http://www.wetax.go.kr)) 이용 납부

- 가상계좌(입금전용계좌) 납부

세정과 031-790-6182

## 2024년 얼음냉장고 운영

폭염 기간 중 야외활동 시민 대상 폭염 예방을 위한 생수 제공

• **운영기간:** 2024. 7. 1.~8. 31.

• **운영장소:** 총 6개소

연번	대상	주소
1	미사한강공원4호	선동 421-1
2	미사한강모랫길 종점(나무고아원 방면)	미사동 642
3	한강시민공원 감시3초소	미사동 535-5
4	조정경기장 옆 뚝방길	미사동 4-1
5	산곡천 입구	창우동 73-1
6	시청앞 근린공원	신장동 520-2

안전정책과 031-790-6456

## 폐의약품 배출방법 안내

• **배출대상:** 가정에서 발생하는 폐의약품

• **배출장소:** 폐의약품 수거함(행정복지센터, 하남시보건소, 미사보건센터, 아파트 관리사무소) 또는 하남시 소재 우체통

※ 하남시 홈페이지의 “생활지도”와 “공지사항”에서 설치장소 확인 가능, 미신청 아파트단지 일부 제외

• **버리는 법:** 걸 포장재를 제거한 후 봉투 등에 밀봉하여 배출  
※ 우체통에 배출할 경우는 걸면에 “폐의약품” 표기 후 배출하고 액체류는 배출 불가

자원순환과 031-790-5644

## 자동차의무보험가입, 선택이아닌필수입니다

### • 자동차 보유 및 운행 시 의무보험 가입은 필수

- 미가입 기간에 따른 과태료 부과 - 관련 법령: 「자동차손해배상보장법」 제5조

※ 의무보험 미가입 과태료

의무보험 미가입기간	이륜자동차		자가용 자동차		사업용 자동차		
	대인I	대물	대인I	대물	대인I	대인II	대물
10일 이내	6,000원	3,000원	10,000원	5,000원	30,000원	30,000원	5,000원
11일째부터 매 1일마다	1,200원	600원	4,000원	2,000원	8,000원	8,000원	2,000원
최고금액	20만 원	10만 원	60만 원	30만 원	100만 원	100만 원	30만 원

### • 도로 위 무보험 자동차 운행 시 형사처벌 대상

- 1년 이하의 징역 또는 1천만 원 이하의 벌금 - 단, 무보험운행범죄 1건인 경우 범칙금으로 대체

- 관련 법령: 「자동차손해배상보장법」 제5조, 제8조, 제46조 제3항

※ 무보험운행 범칙금액표

범칙행위	범칙금액		
	승용자동차	승합자동차	화물, 건설기계, 특수자동차
비사업용 자동차 무보험운행	40만 원	50만 원	50만 원
사업용 자동차 무보험 운행	100만 원	200만 원	100만 원
이륜자동차 무보험 운행	10만 원		

차량등록과 031-790-6196

## 하남시 시민고충처리위원회가 시민의 곁으로 직접 찾아갑니다

### • 신청대상: 고충민원

※ 고충민원이란?

행정기관 등의 위법·부당하거나 소극적인 처분 및 불합리한 행정제도로 인하여 시민의 권리를 침해하거나 불편 또는 부담을 주는 사항에 관한 민원

### • 운영일시

- 신장1동 행정복지센터: 2024. 7. 5. 10:00~15:00

- 신장2동 행정복지센터: 2024. 7. 19. 10:00~15:00

### • 사전예약

- 이메일: h-gochung@naver.com

- 전화: 031-5182-1515(~1517)

법무감사관 031-5182-1516

## 공공자원예약! 경기공유서비스

### • 경기공유서비스란?

경기도민이면 누구나, 공공자원을 온라인으로 편리하게 예약할 수 있는 경기도 통합예약서비스입니다.

• 내용: 하남시 내 45개의 시설 등 경기도 내 공공자원 예약 서비스(시설대관, 물품대여, 강좌체험 등)

• 링크: share.gg.go.kr(검색창에 경기공유서비스 검색)

회계과 031-790-6173

## 원스톱 민원상담 창구 운영

• 내용: 민원인이 부서를 찾아가는 번거로움 없이 민원실에서 전문상담관, 민원처리 담당 부서 팀장의 합동 상담

• 운영기간: 연중

• 운영장소: 하남시청 민원실 1층(민원접수창구)

• 신청방법

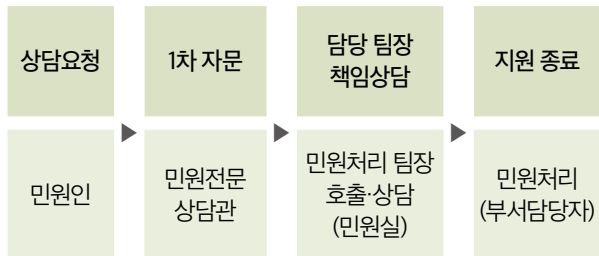
- 방문: 민원실 방문 바로 상담 요청

- 전화: 민원전문상담관 사전예약 ☎031-790-6461

- 인터넷: 복합민원 사전예약 신청

※ 하남시 홈페이지 종합민원-민원문의제도-복합민원 상담예약

• 상담절차



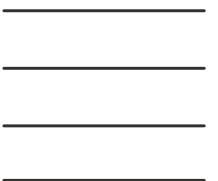
민원여권과 031-790-6131

# 하남시 일자리 구인 정보

기업명	모집직종	근무지	연락처	마감일
지이하우스	사무 보조원(일반사업체)	경기도 하남시 미사대로 (덕풍동, 현대지식산업센터 한강미사)	031-512-5708	7. 7.
주식회사제이비	중·대형 화물차 운전원 (트레일러 포함)	경기도 하남시 대성로(천현동)	031-8027-8071	7. 10.
주식회사제이비	도로 운송 사무원 (배차사무 포함)	경기도 하남시 대성로(천현동)	031-8027-8071	7. 10.
하남재가복지센터	재가 요양보호사	경기도 하남시 신장동 하남유니온로 (신장동, 하남유니온시티에일린의뜰)	031-795-6984	7. 10.
주식회사 한선엘리베이터	영업 기획·관리·지원 사무원	경기도 하남시 미사강변한강로(망월동)	031-699-8315	7. 10.
주식회사 윈스톱서비스	빌딩 관리소장	경기도 하남시 망월동 미사대로(망월동)	oskuen@nate.com	7. 16.
내담에셋 주식회사	건물용 냉난방 설비 조작용	경기도 하남시 미사강변한강로(망월동)	031-796-8900	7. 31.
주식회사에술런컴퍼니	물류 사무원(물류 관리자)	경기도 하남시 미사대로 (덕풍동, 현대지식산업센터 한강미사 2차)	02-6956-1962	7. 31.
(A+)행복나눔방문요양	재가 요양보호사	경기도 하남시 망월동 미사강변한강로 (망월동, 미사강변효성해링턴플레이스 엔에이치에프)	031-8027-8835	7. 31.
삼천금속(주)	금속 공작기계 조작용	경기도 하남시 고골로262번길	031-793-3824	7. 31.
미리별어린이집	유치원·어린이집 급식 조리사	경기도 하남시 감일순환로 (감일동, 감일포엠포레)	02-400-1990	7. 31.
주식회사더팩컴퍼니	창고 관리원(자재 검수원 포함)	경기도 하남시 산곡북로 (하산곡동)	1811-7617	7. 31.
주식회사 버드민	각종 단체 및 기타 고객센터 관리자	경기도 하남시 미사강변한강로 (망월동, 미사강변 스카이폴리스)	1660-1075	7. 31.
(주)소당	온라인 판매원	경기도 하남시 미사강변서로 (풍산동)	070-8823-3234	7. 31.

### 하남일자리센터 상담 및 문의

위치: 하남시 미사강변대로 52(풍산동 522번지) 하남고용복지플러스센터 3층  
 이용시간: 오전 9시~오후 6시(월~금, 공휴일 제외)  
 문의: 031-790-6890  
 홈페이지: gyeonggi.work.go.kr/hanam/main.do



# 하남 시민의 건강을 책임지는

## 건강 지원 프로그램



### • 위례보건센터 프로그램 일정 •

- 대상: 하남시민
- 장소: 위례보건센터(위례동 행정복지센터 2층)
- 보건소 건강증진 사업 연계 내용
  - 치매검진 - 7. 1. / 7. 15. 10:30~15:30
    - 문의 031-790-6254
    - 전화예약 필수
  - 금연클리닉 - 7. 11. 09:00~12:00
    - 문의 031-790-6168
    - 전화예약 필수
  - 정신건강상담 - 7. 17. 14:00~16:00
    - 문의 031-790-6552

※ 치매검진 및 금연클리닉은 전화예약 후 이용하실 수 있습니다.

7월  
**위례보건센터 일정 안내**

- 대상: 하남시민
- 장소: 위례보건센터(위례동행정복지센터 2층)
- 운영시간: 월 ~ 금 09시 ~ 18시  
(02시 ~ 03시 청정시간)
- 문의: 031-790-6515

치매검진	금연클리닉	정신건강상담
일시 7.1(월), 7.15(금) 10:30 - 15:30 문의 031-790-6254	일시 7.11(화) 9:00 - 12:00 문의 031-790-6168	일시 7.17(수) 14:00 - 16:00

치매검진 및 금연클리닉은 전화예약 후 이용하실 수 있습니다.  
하남시 보건소

문의: 건강증진과 031-790-6379

### • 하남시 보건소 영양플러스사업 대상자 모집 및 사업안내 •

- 대상자: 임신부(임신~출산 후 6개월까지), 영유아(66개월까  
지) 중 거주, 소득, 영양 기준을 모두 만족하는 경우
  - 하남시에 주민등록을 두고 거주
  - 가구별 중위소득 80% 이하(건강보험료 기준)
  - 빈혈, 저체중, 저신장, 비만 및 당뇨병고혈압(임산부) 등의 영  
양위험요인 중 한 가지 이상 보유자
- 모집기간: 상시
- 지원내용: 보충식품 지원(쌀, 우유, 분유, 계란 등 대상자별  
상이), 영양교육 및 상담 등
- 신청방법: 전화 사전예약 필수 ☎031-790-6428
  - ※ 「저소득층 기저귀·조제분유 지원사업」 중 조제분유 지원 받는  
영유아, 「임산부 친환경 농산물 꾸러미사업」과 중복 수혜불가

문의: 건강증진과 031-790-6885

## ● 감일건강생활지원센터 7월 운영프로그램 안내 ●

- **이용대상:** 하남시민
  - **일시:** 주중 상시 운영(09:00~18:00, 점심시간 12:00~13:00)
  - **장소:** 감일공공복합청사 2층 감일건강생활지원센터
  - **업무내용:**
    - 혈압·혈당·체성분 측정(상시) / 의사 상담(월·금)
    - 임신부 등록, 철분·엽산제 제공, 유축기 대여 등
    - 금연클리닉 운영(화·목요일 예약제 운영)
    - 치매선별검사(둘째·넷째 주 수요일)
    - 정신건강상담(첫째 주 수요일)
    - 재활 장비(휠체어·목발) 대여(사전예약 필요)
    - 기타 건강증진사업 연계 및 건강생활지원 프로그램 등
- ※ 일반진료, 예방접종, 건강진단결과서 발급 위한 검사 업무 제외



문의: 건강증진과 031-790-6803

## ● 2024년도 「설레는맘 출산준비교실」 비대면 운영 ●

- **대상:** 보건소 등록 관내 임신부 및 가족
  - **기간:** 7. 16. / 7. 23. 15:00~17:00
  - **교육방법:** 비대면 ZOOM (링크는 수업 전 문자로 발송)
  - **접수기간:** 7. 9. 10:00~마감 시
  - **교육상세일정**
    - 7. 16.- 임신과 분만법(분만 시뮬레이션, 호흡법&감통 마사지 및 자세 등), 산전·산후 우울 관리 교육
    - 7. 23.- 신생아 돌보기(신생아 특징, 다양한 신생아 증상과 아기 돌보기 등)
- ※ 프로그램 참여 시 출산준비교실 홍보를 위한 촬영 및 활용에 동의하는 것으로 간주 됨.



문의: 미사보건센터 모자보건팀 031-790-6552

## ● 2024년도 난임부부 시술비 확대 지원(연령제한 폐지) ●

- **시행일:** 2024. 6. 1.부터(지원결정통지서 발급)
- **지원대상:** 하남시 거주 모든 난임부부(소득 무관)
- **지원내용** - 체외수정·인공수정 시술비 중 일부 및 전액 본인부담금 중 90%
  - 지원횟수: 최대 25회(체외수정 20회, 인공수정 5회)
  - 지원금액: 시술 종류별 차등 지원(연령 구분 폐지)

구분	지원횟수	기존		확대(24. 6월~)
		지원금액		
		44세 이하	45세 이상	
체외수정	신선배아	20회	110만 원	110만 원
	동결배아	20회	50만 원	50만 원
인공수정		5회	30만 원	30만 원

- **신청방법:** ① 방문: 하남시 미사보건센터 모자보건실(미사강변대로 200)      ② 온라인: '정부24' 사이트(<https://www.gov.kr>)
- 문의: 미사보건센터 모자보건실 031-790-6552

## 냉방병으로 오해하기 쉬운, 레지오넬라증 예방수칙 안내

### ○ 레지오넬라증이란?

레지오넬라균에 의한 호흡기 감염증으로 따뜻하고 습기 찬 환경, 특히 25~45도의 따뜻한 물에서 잘 증식하는 것으로 알려져 있습니다. 누구나 레지오넬라증에 감염될 수 있으나 만성폐질환자, 면역저하자 등 고위험군은 특히 더 조심해야 합니다.

### ○ 감염경로

작은 물방울 입자 형태로 레지오넬라균이 호흡기를 통해 인체에 흡입되어 감염되며, 일반적으로 사람 간 전파는 되지 않습니다. 주요 감염원은 냉각탑수, 샤워 시 냉·온수, 목욕탕 및 수영장 의 욕조수, 분수대 등의 급수시설입니다.

### ○ 증상

#### 레지오넬라 폐렴(폐렴형)

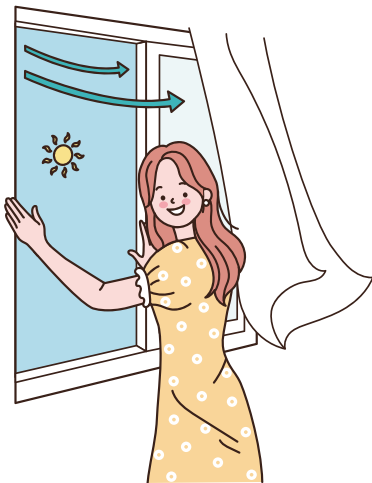
노출 후 2~10일 후에 기침, 발열, 오한, 두통, 근육통, 숨 가쁨 증상을 동반하고 증상이 심하면 호흡곤란이 발생할 수 있습니다.

#### 폰티악열(독감형)

대부분 노출 후 24~48시간 이내 초기 독감과 비슷한 호흡기 증상이 나타나고 보통 특별한 치료 없이도 1주일 이내 자연적으로 회복됩니다.

### < 레지오넬라증 예방수칙 >

일상생활에서 실내 환기는 필수! 수도꼭지와 샤워기의 청결 관리가 중요합니다. 호흡기 감염병 예방을 위해 자주 실내 환기를 하고, 장기간 사용하지 않은(1주일 이상) 수도꼭지와 샤워기를 분리하여 세척한 후 2분 이상 냉·온수를 흘려보낸 뒤 사용하는 것을 권장합니다. 또한, 건물의 급수시설은 주기적인 청소 및 소독을 통한 철저한 환경관리가 필요합니다.



문의: 보건정책과 031-790-6128

## ○ 신증후군출혈열 무료 예방접종 안내

### ○ 대상: 하남시 19세 이상 고위험군 대상자

- 농업 종사자(농지원부 또는 농지대장 발급대상자)
- 산림 및 공원 야외종사자(하남시청 건설과, 환경정책과, 공원녹지과, 한국도로공사, 한국국토정보공사)
- 신증후군출혈열 바이러스를 다루거나 쥐 실험을 하는 실험실 요원

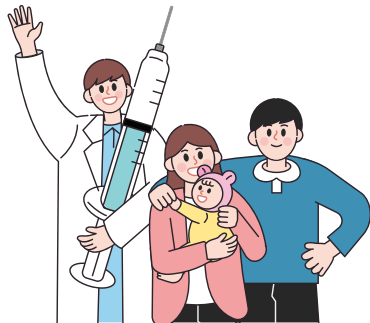
### ○ 기간: 2024. 7. 1.~백신 소진 시까지

### ○ 일시: 하남시보건소(월·수·금), 미사보건센터(화·목) / 09:00~11:20

### ○ 접종방법: 3회 예방접종

### ○ 준비물: 신분증, 필요시 농지원부(또는 농지대장)

※ 보건소 방문 전, 전화 예약 필수



문의: 보건정책과 예방접종팀 031-790-6575, 6560

## ○ 2024년 하남시 지역사회건강조사

### ○ 대상: 하남시 표본가구 가구원 중 19세 이상 성인 907명

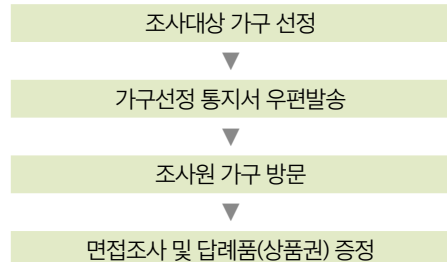
\* 표본조사 가구는 통계적 방법 이용하여 무작위 선정

### ○ 조사기간: 2024. 5. 16.~7. 31.(2.5개월)

### ○ 조사내용: 건강행태(흡연·음주·신체활동) 및 만성질환 유무, 의료이용 등 총 17개 영역 192개 문항 조사

### ○ 조사방법: 훈련된 조사원이 표본가구를 직접 방문하여 일대일 면접조사 실시(조사원이 태블릿PC를 이용하여 응답내용 기록)

### ○ 조사절차



문의: 보건정책과 031-790-6551

# 폭염 대비로 건강한 여름나기 무더운 여름, 온열질환 예방법

여름철 평균기온이 상승하면서 온열질환자가 증가하고 있다. 더위가 점점 일찍 찾아오고 폭염 기간이 길어지고 있는 만큼 더위로 발생하는 질병에 특별히 신경 써야 하는 여름이다.

글\_ 편집실 자료출처\_ 질병관리본부, 한국건강관리협회

## 일상 속 생활습관으로 예방하는 온열질환

온열질환은 무더위에 장시간 노출되었을 때 열로 인해 발생하는 급성질환이다. 어지러움, 구토, 두통, 피로감, 근육경련 등의 증상이 나타나며 방치하면 생명까지 위협받을 수 있어 주의가 필요하다. 평소 무더위에 대비하는 것이 중요하네, 가장 더운 시간대인 낮 12시~오후 5시에는 야외활동을 자제하고, 외출할 때는 양산, 모자 등으로 햇빛을 차단하는 것이 좋다. 충분한 수분 섭취도 중요하다. 온열질환자가 발생했을 때는 신속하게 119 구급대를 요청해야 한다.



절취선

## 온열질환을 예방하고 더위를 이기는 식품

### 수박



수박은 해열작용이 있어 몸의 열을 내려준다. 수분 함량이 높아 수분공급에 탁월하며 탈수 현상을 예방하는 데 도움이 된다. 또한, 더위로 인한 구토 증상 완화에도 효과적이다.

### 메밀



메밀의 찬 성질은 몸속의 열기와 습기를 제거하는 효과가 있으며, 루틴 성분이 있어 혈액순환을 원활하게 해 지친 신체 건강에 도움을 준다. 단, 성질이 찬 음식이므로 소화불량 또는 설사가 발생할 수 있어 따뜻한 성질의 음식과 함께하는 것이 좋다.

### 참외



비타민C를 비롯해 과당, 포도당 성분이 함유되어 있어 피로 해소에 도움을 준다. 손상된 피부를 회복시키는 효능이 있어 여름철 자외선에 노출된 피부 회복에 도움이 된다.

### 오이



95%가 수분으로 되어 있는 오이는 땀 분비가 많은 여름철 최적의 수분 보충 식품이다. 비타민C와 미네랄이 함유되어 피부 건강에 도움을 주고, 오이를 잘라 직접 피부에 올리면 열감을 내려준다.

## 도서관 프로그램

### 미사 도서관

프로그램명	운영 대상	운영 기간	신청 기간	운영 장소
경기도해양수산자원연구소 연계 전시회 <도심 속 우리 민물고기 도서관>	전체	7월 중	-	1층 로비
현대인의 스트레스 이완명상	성인 12명	7. 4.~8. 29. 매주 목 10:00~12:00	6. 17. 10:00부터	4층 문화교실
그림책 속으로 GO!	5~7세 각 10명	7. 1.~7. 31. 매주 수 15:00~16:10 7. 1.~7. 31. 매주 토 10:00~11:10	6. 24. 10:00부터	1층 체험형 동화구연실
라탄으로 엮는 여름소품	성인 10명	7. 11. ~ 8. 1. 매주 목 10:00~12:00		3층 메이커스페이스
글쓰지 말고 글놀이하자	초등 3~4학년	7. 13.~8. 31. 매주 토 10:00~11:30		1층 문화교실
<여름 독서교실> 사라지는 물속 친구들을 구해줘!	초등 5~6학년 15명	7. 29. 월, 7. 31. 수, 8. 1. 목, 8. 2. 금 10:00~12:00		
<여름 독서교실> 물속 친구들과 전래동화 여행	초등 3~4학년 15명	7. 29. 월, 7. 31. 수, 8. 1. 목, 8. 2. 금 14:00~15:30		

### 신장 도서관

프로그램명	운영 대상	운영 기간	신청 기간	운영 장소
시낭송, 마음을 읽다!	성인 8명	7. 18.~9. 26. 매주 목 10:00~12:00	6. 24. 10:00부터	3층 문화교실
춤으로 만나는 위인들	전체 60명 (초등이상 가족 단위)	7. 13. 토 14:00~16:00		지하 1층 강당
우리 신화도 듣고, 함께 놀이도 하고!	초등 2~3학년 12명	7. 13.~8. 17. 매주 토 15:00~17:00		3층 문화교실
퇴근 후 인문산책 4강 '전통주 알쓸신잡'	성인 20명	7. 25. 목 19:00~21:00		지하 1층 강당
팝아트로 반려식물 그리기	성인 20명	7. 20. 토 10:00~12:00		3층 문화교실
체인저스 독서토론	초등 3~4학년 20명	7. 29.~8. 2. 월, 화, 목, 금 / 4회 13:00~15:00		지하 1층 강당
	초등 5~6학년 20명	7. 29.~8. 2. 월, 화, 목, 금 / 4회 16:00~18:00		

### 덕풍 도서관

프로그램명	운영 대상	운영 기간	신청 기간	운영 장소
<다문화지원사업> 세계 요리 탐구 생활	초등 2~4학년 10명	7. 12.~8. 2. 매주 금 16:00~17:30	6. 24. 10:00부터	3층 문화교실
<독서교실> 지구를 구하는 독서챌린지	초등 3~4학년 10명	7. 29.~8. 1. 10:00~11:30		3층 문화교실
<이벤트> 바삭바삭 갈매기 과자봉지 만들기	유아, 초등	7. 8.~7. 20. 09:00~18:00	내방자 참여 가능	1층 어린이실





## 나를 도서관

프로그램명	운영 대상	운영 기간	신청 기간	운영 장소
작가가 되는 시간 (단편소설 출간하기)	성인 8명	7. 9.~8. 27. 매주 화 10:00~12:00	6. 24.부터 마감 시까지	1층 문화교실
여름밤 '단편문학' 낭독 여행	성인 20명	7. 17.~8. 28. 격주 목 19:00~21:00		1층 문화교실
여름방학 도서관 생생 직업체험(초등 고학년)	초등 4~6학년 20명	7. 30.~8. 2. 10:00~11:30	7. 8.부터 마감 시까지	1층 문화교실
여름방학 도서관 생생 직업체험(초등 저학년)	초등 1~3학년 20명	7. 30.~8. 2. 13:00~14:30		1층 문화교실
여름방학 도서관 생생 직업 체험(중학생)	중등 10명	8. 3.~8. 10. 매주 토 10:30~12:00		3층 창작공간
제85회 나를 찾는 삶의 인문학 <최혜진 작가>	일반 100명	7. 23. 화 19:00~20:30	6. 18.부터 마감 시 까지	지하 1층 도서관극장

## 위례 도서관

프로그램명	운영 대상	운영 기간	신청 기간	운영 장소
나와 만나는 드로잉 에세이	성인 10명	7. 8.~8. 26. 매주 월 10:00~12:00	6. 25. 14:00부터	3층 문화교실
동화와 함께 떠나는 세계 요리 여행	유아 6~7세 10명	7. 10.~7. 31. 매주 수 15:30~16:30		3층 문화교실
춤으로 만나는 위인들	가족 30팀 (초등 이상)	7. 20. 토 14:00~15:00		3층 위례홀

## 세미 도서관

프로그램명	운영 대상	운영 기간	신청 기간	운영 장소
여름이 퐁퐁 그림책 놀이	유아 6~7세 10명	7. 4.~7. 25. 매주 목 16:30~17:30	6. 24. 10:00부터	세미도서관 지하 1층 문화교실

## 디지털 도서관

프로그램명	운영 대상	운영 기간	신청 기간	운영 장소
언플러그드 역사코딩으로 만나는 미래사회	초등 1~3학년	7. 1.~7. 16. 매주 월, 화, 수 15:30~17:00	6. 24.부터 마감 시까지	2층 스마트교육실

## 일가 도서관

프로그램명	운영 대상	운영 기간	신청 기간	운영 장소
<인문학 특성화 사업> 중년의 음성, 무대의 감동 : 낭독으로 희곡 읽기	50세 이상 16명	7. 1.~8. 19. 매주 월 10:00~12:00 (8회차)	6. 17. 10:00부터	지하 1층 다목적실

- 문의: 미사도서관 ☎031-790-6884 / 신장도서관 ☎031-790-6945 / 나를도서관 ☎031-790-6887 / 위례도서관 ☎031-790-6036 / 세미도서관 ☎031-790-6804 / 덕풍도서관 ☎031-790-6959 / 디지털도서관 ☎031-790-6811 / 일가도서관 ☎031-5182-1046
- 신청기간 및 방법: 각 도서관 홈페이지 참고(www.hanamlib.go.kr/)  
※ 사정에 의해 일정 및 프로그램 내용이 변경될 수 있습니다.  
※ 프로그램 수강료는 무료이나, 재료비가 발생할 수 있습니다.

## 이달의 추천도서



책의  
판

저자 히기시노 게이코  
출판사 소미미디어  
출간일 2024. 5.

### 녹나무의 여신

‘기적은 함께 있는 사람과 마음을 나누는 지금 이 순간!’

월향신사라는 곳의 오래된 녹나무 동굴 안에서는 특별한 의식이 이루어진다. 이 의식은 미처 전하지 못한 또는 간절히 전하고 싶은 ‘혈육 간의 진심’을 녹나무의 신비한 영험을 통해 전달하는 것이다. 주인공 레이토는 바로 이 녹나무의 파수꾼으로 일하고 있다. 전편에 이어 속편 《녹나무의 여신》에서도 레이토는 이 녹나무를 통해 특별한 사연을 가진 사람들을 만나게 되고 어느새 그들의 인생에 휘말리게 되는 경험을 한다. 모두 어딘가 조금씩 아프고 이 지러지고 부족한 보통 사람들이지만 그들, 그리고 레이토와 함께 하다 보면 자연스레 기적의 진정한 의미를 깨닫게 될 것이다.



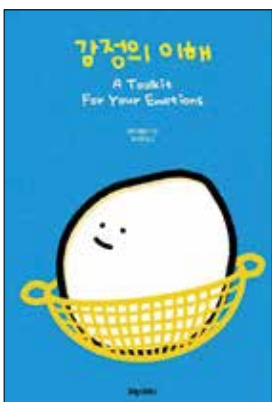
책의  
판

저자 김창완  
출판사 웅진지식하우스  
출간일 2024. 3.

### 찌그러져도 동그라미입니다

‘안녕하세요. 김창완입니다.’

김창완 ‘아저씨’는 SBS 파워 FM의 라디오 프로그램 ‘아름다운 이 아침 김창완입니다’를 무려 23년 동안이나 진행했다. 《찌그러져도 동그라미입니다》는 이 프로그램에서 청취자들에게 답한 편지와 매일 아침 직접 쓴 오프닝을 엮은 책이다. 거실에서 밥을 먹다 우연히 본 까치에게서 나누며 사는 법을 배웠다기도 주말은 과대 포장이라며 투덜대는 저자의 글을 읽다 보면 별것 없는 하루하루를 온전히 살아내는 일의 아름다움을 저절로 깨닫게 된다. ‘그는 한순간도 고여 있지 않았다’는 박준 시인의 추천사처럼 유유히 흐르듯 사는 저자의 삶의 지혜를 엿보는 기회를 가져보길 바란다.



책의  
판

저자 엠마 험번  
출판사 포레스트북스  
출간일 2024. 4.

### 감정의 이해

‘인생은 감정의 롤러코스터’

롤러코스터를 타본 사람이라면 이 말을 이해할 수 있을 것이다. 오르막길이다 싶었는데 급강하를 하며 심장을 내려앉게 하는 롤러코스터처럼 우리의 감정도 매일 제멋대로 요동친다. 요동치는 감정들을 제대로 다스리지 못해 곤란함을 겪었던 적도 여러 번 있었을 것이다. 영국에서 가장 주목받는 심리학자 중 한 명인 엠마 험번 박사는 이처럼 일상에서 우리가 느끼는 수많은 감정들의 작동방식을 독특하고 유쾌한 일러스트를 통해 알기 쉽게 설명해 주고, 나아가 감정을 관리하는 효과적인 방법들도 제시한다.



청소년

저자 이희영  
출판사 래빗홀  
출간일 2024. 5.

## 세이커

‘과거로 돌아가는 음료가 있다면 어느 순간으로 가시겠습니까?’ ‘페인트’의 작가 이희영 신작이자 첫 타임슬립 판타지 소설. 주인공 ‘나우’는 우연히 한 칵테일 바에 방문해 원하는 때로 돌아갈 수 있는 무알코올 칵테일을 마신다. 과거를 후회하고 미래를 걱정하면서도 다섯 번의 시간 여행을 한다. 우리는 나우와 다르게 한 번의 시간 여행으로 만족하며 살아갈 수 있을까? 다섯 번 이상의 여행은 하게 되지 않을까? 저자는 우리에게 말해준다. 시간 여행을 하지 않고도 과거를 바꿀 수 있는 기회는 오직 현재, 지금뿐이라고 말이다.



어린이

저자 잭 페퍼  
출판사 애플트리태일즈  
출간일 2024. 5.

## 소리를 들어 봐!

‘클래식이 이렇게 재밌다고?’

영국의 최연소 라디오 진행자인 잭 페퍼는 청소년 때 왕립 오페라 하우스, 클래식 FM 등을 작곡한 작곡가이기도 하다. 그가 1,000년에 이르는 클래식의 역사와 클래식의 음악적 정의, 음악가 등 다양한 클래식 이야기를 친근한 말투로 설명해 주고 있다. 애니메이션 같은 일러스트와 플레이리스트가 있어 보고 듣는 재미를 느낄 수 있는 책이다.



유아

저자 나현정  
출판사 길벗어린이  
출간일 2024. 5.

## 에덴 호텔에서는 두 발로 걸어 주세요

‘천국이 있다면’

다양한 동물들이 에덴 호텔에서 일광욕을 하고 티타임을 가지기도 한다. 너무나도 여유롭고 풍족한 생활을 하는데 단 한 가지 불편한 점이 있다면 사람들이 동물들을 구경하는 것이다. 사실 에덴 호텔은 동물원이다. 안락함을 주는 에덴 호텔에 신입 악어알이 오면서 변화가 생기기 시작한다. 동물들이 동물원에서 사람처럼 사는 것이 아닌 자연으로 돌아가서 동물답게 살아갈 권리가 있다고 말해주면서 무엇이 우리의 진짜 삶인지 생각해 볼 수 있게 해주는 그림책이다.

## 문화 프로그램



한국창작무, 발레, 뮤지컬, 연극, 판소리로 표현하는  
새로 태어난 희망의 대한민국!

### 아트필드 <청 with 오정해>

2024 하남문화재단×예술단체 공동기획 공연 'H-issue'의 첫 번째 공연, 아트 필드의 <청 with 오정해>가 7월 하남문화예술회관 대극장에서 개최됩니다. <청 with 오정해>는 대한민국 100년의 역사와 새로 태어난 희망의 대한민국을 표현한 작품으로 어렵고 힘들었던 과거를 극복하고 서로 소통하며 하나가 되는 과정을 그린 공연입니다. 맑을 청(淸), 청할 청(淸), 들을 청(聽) 3가지의 '청'을 주제로 한 감동적인 K-융합예술의 세계로 여러분을 초대합니다!

- ✦ 일시 2024. 7. 6. 16:00
- ✦ 장소 하남문화예술회관 대극장
- ✦ 입장료 S석 1만 원(일반 관람)
- ✦ 입장 연령 5세 이상 관람가
- ✦ 예매처 하남문화재단 홈페이지, 인터파크 티켓
- ✦ 문의 031-790-7979



국내 첫 현악 재즈오케스트라 디어재즈오케스트라와  
독보적인 색깔의 싱어송라이터 안신애의 환상 케미!

### <디어재즈오케스트라 with 안신애>

디어재즈오케스트라와 바버렛츠 안신애의 환상적인 조합! 클래식, 재즈, 오케스트라, 대중가요를 넘나드는 화려한 무대가 하남에서 펼쳐집니다! 재즈바이올리니스트 강이채를 주축으로 한국 음악신에서 큰 활약을 보이고 있는 젊은 현악 연주자 '디어재즈오케스트라'. 재즈를 토대로 라틴, 발라드, 보사노바, 락, 클래식 등 다양한 장르를 다채로운 연주로 풀어내는 팀입니다. 이번 공연에는 바버렛츠로 데뷔하여 오랜 기간 언더신에서 인정받고 있는 싱어송라이터 안신애가 함께합니다! 화려한 재즈의 매력에 푹 빠질 준비 되셨나요?

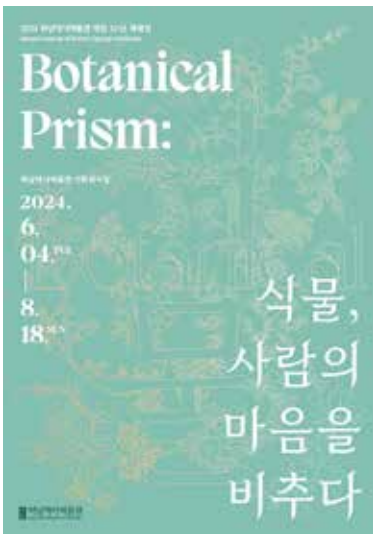
- ✦ 일시 2024. 7. 13. 17:00
- ✦ 장소 하남문화예술회관 대극장
- ✦ 입장료 R석 4만 원, S석 3만 원
- ✦ 입장 연령 초등학생 이상 관람가
- ✦ 예매처 하남문화재단 홈페이지, 인터파크 티켓
- ✦ 문의 031-790-7979



## 놀거리를 찾아 우주를 유랑하는 서커스 유랑꾼들 지구에서 발견한 플라스틱으로 서커스를 시작한다! 공간 서커스살롱 <합!>

2024 하남문화재단×예술단체 공동기획 공연 'H-issue'의 두 번째 공연, 공간 서커스살롱의 <합!>이 7월 20일 소극장에서 개최됩니다!  
<합!>은 서커스 유랑꾼들과 관객들이 함께 플라스틱을 두드리고, 만지고, 관찰하며 다양한 감각으로 놀이하고 탐험하는 서커스입니다. 유쾌한 난장이 펼쳐지는 플라스틱 서커스의 세계로 아이들과 함께 놀러 오세요!

- +일시 2024. 7. 20. 16:00
- +장소 하남문화예술회관 소극장
- +입장료 전석 1만 원
- +입장 연령 3세 이상 관람가
- +예매처 하남문화재단 홈페이지, 인터파크 티켓
- +문의 031-790-7979



## 2024 하남역사박물관 개관 20년 특별전 <Botanical Prism: 식물, 사람의 마음을 비추다>

하남역사박물관은 2004년 6월 4일 처음 문을 열었습니다. 스무 해의 시간이 흐른 특별한 오늘, 박물관 개관 20주년 기념 특별전 'Botanical Prism: 식물, 사람의 마음을 비추다'를 개최합니다.

선조들은 자연을 늘 가까이하였습니다. 그중에서도 특히 저마다 다르게 피어난 본연의 모습을 간직한 식물을 일상의 모든 곳에 펼쳐서 두었습니다. 그렇게 그려내고, 적고, 새긴 다양한 자취는 지금 우리에게 문화로 남겨져 있습니다.

이번 전시는 우리 박물관이 가진 유물에서 찾아낸 문화의 고움이 사람의 마음을 비추는 특별한 계기가 되도록 마련하였습니다. 식물이 선사하는 다채로운 이야기를 통해 소중히 간직해 온 여러분의 생각과 감정 그리고 기억이 환하게 빛나기를 희망합니다.

- +전시 기간 2024. 6. 4.~8. 18.
- +관람 시간 9:00~18:00
- +휴관일 매주 월요일, 1월 1일, 설날, 추석 당일
- +관람료 무료
- +장소 하남역사박물관 기획전시실
- +문의 031-790-7990

# 의회 소식

## 하남시의회, 2024년 의원연구단체 활동 닷 올렸다 의정 홍보 역량개발·정원 조성·도시브랜드 본격 연구



하남시의회 의원연구단체가 5월 27일 발대식을 갖고, 본격적인 활동에 들어갔다. 의회에 따르면 의회 1층 소회의실에서 열린 ‘2024년 의원연구단체 발대식’은 ▲의원연구단체 소개 ▲의원연구단체 회원 소개 ▲질 의응답 ▲자유토론 등으로 진행됐다.

올해 의원연구단체 주제는 의정 홍보 역량개발, 정원 조성 추진, 도시브랜드 및 관광 개발로, 의원들은 인구가 급증하고 있는 하남시의 현 상황을 반영해 주제별로 맞는 연구와 정책개발에 나선다.

올해 출범한 의원연구단체는 ▲소셜네트워크서비스(SNS) 활용 의정 홍보 역량개발 연구회(대표 정혜영) ▲하남시 정원 조성 추진연구회(대표 오승철) ▲도시브랜드 및 관광콘텐츠 개발 연구회(대표 임희도) 3개다.

3개 의원연구단체는 오는 12월까지 자료수집·실태조사, 시민사회 및 관련 단체주민·전문가 간담회, 정책용역, 우수기관·사례 벤치마킹 등을 펼칠 예정이다.

강성삼 하남시의회 의장은 “올해 의원연구단체의 실효성 있는 연구와 정책 개발로 하남의 미래와 도시 발전에 도움이 되는 실질적인 성과를 낼 것으로 기대한다”며 “행정·재정적으로 최대한 지원할 계획”이라고 밝혔다.

한편, 의원연구단체는 「하남시의회 의원연구단체 구성 및 운영 조례안」에 근거해 소속 특별위원회와 관계없이 특정 분야에 관한 입법 또는 정책 연구개발 등을 목적으로 1개 단체당 3명 이상의 의원으로 구성하며, 의원은 2개 이내의 의원연구단체에 가입할 수 있다.



하남시의회 소식은 홈페이지  
(www.hanamcitycouncil.go.kr)에서  
확인하실 수 있습니다.

## 하남시의회 'NH 감일지구 원인가부담금 253억 원 납부' 촉구 결의안 채택 14일 제330회 제1차 정례회 제2차 본회의 만장일치 의결, NH 책임 있는 행동 촉구



하남시와 한국토지주택공사(NH)가 감일지구 공공하수처리시설 증설사업에서 발생한 사업비 증가분 253억 원을 놓고 갈등을 빚고 있는 가운데 하남시의회가 NH에 책임 있는 행동을 촉구하고 나섰다.

하남시의회(의장 강성삼)는 14일 제330회 제1차 정례회 제2차 본회의를 열고 '하남 하수처리시설 증설사업 사업비 증가분 감일지구 원인가부담금 납부 촉구 결의안'을 만장일치로 채택했다고 밝혔다. 의원 10명이 공동 발의해 채택된 결의안은 하남시와 NH가 체결한 '하남 감일 공공주택지구 하수도 원인가부담금 납부 협약'과 관련해 NH의 사업비 증가분(253억 원) 납부 거부로 하남시 재정에 부담을 초래하고 있어 증가분 납부를 촉구하는 내용을 담고 있다.

금광연 도시건설위원회 위원장은 이날 제안설명을 통해 "하남시는 2018년 6월 감일지구 사업시행자인 NH와 감일지구에서 발생하는 하수(1만 2천382톤/일)와 같은 용량의 대체 하수처리시설 증설에 따른 비용 부담에 관한 협약을 체결했다"며 "해당 사업은 「하수도법」

제61조 제2항에 의거 개발주체인 NH의 100% 원인가 부담 방식의 사업으로, 본(실시) 설계 및 물가 변동에 따라 부담금은 협약 당시 341억 원에서 현재 594억 원으로 증가한 가운데 NH는 협약을 근거로 증가분 253억 원 납부를 거부하고 있다"고 지적했다.

하남시의회 의원들은 "NH가 납부 불가 입장을 고수하는 것은 그간 정부에서 추진하는 무주택서민을 위한 감일지구 등 아파트 공급에 적극 지원하고 협조한 하남시의 신뢰를 저버리는 행동"이라고 꼬집었다.

그러면서 의원들은 "NH가 공공주택지구 개발사업과 관련해 개발이익만을 추구할 것이 아니라, 입주민과 지역 원주민의 주거생활 향상을 위해 책임을 다할 것과 원인가부담금(사업비 증가분)에 대해 하남시와 즉시 협의하고 준공 전에 납부할 것"을 강력히 촉구했다.

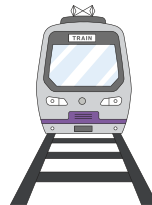
한편, 이날 하남시의회는 '2023회계연도 결산 승인의 건' 및 조례안, 동의안 등 총 21개 안건을 처리하고 제330회 제1차 정례회를 마무리했다.

# 월간 한 줄

## 지하철

**지** 지하철이 생겨서 더욱 편리하고 좋은  
**하** 하남에는 아름답고 멋진 곳들이 많으니  
**철** 철마다 가족들과 함께 하남에 놀러오세요

글 오현모



## 천마산

**천** 천혜의 자연 환경  
**마** 마음과 몸이 힐링 되는 청정 도시  
**산** 산의 아름다운 경치보다 더 멋진 곳 바로 하남

글 손성빈



## 인프라

**인** 인프라 구축의  
**프** 프라이드  
**라** 라이크 하남

글 권세희

### 7월호 주제어

시민참여

신도시

물놀이

### ‘월간 한 줄’ 응모 방법

주제어가 담긴 이야기를 200자 이내로 보내 주세요.  
 삼행시나 짧은 언어유희의 글도 좋아요!(+성함 및 연락처 기입)  
 채택된 이야기는 ‘월간 한 줄’ 코너에 소개하고 모바일 기프트콘을 보내 드립니다.

◎ 보내실 곳: hanam-city@naver.com ◎ 응모 기간: 7월 12일까지



# 하남시 시정 소식지 <청정하남>은 독자 여러분의 소중한 목소리에 귀 기울입니다

## 독자 의견

### Review

7월호를 읽고 좋았던 내용이나 개선했으면 하는 부분이 있다면 의견을 보내주세요.  
소중한 의견을 보내주신 분께는 추첨을 통해 소정의 선물을 보내드립니다.

**접수 방법** 하남시청 홈페이지 왼쪽 상단의 '청정하남' 클릭 → '시정 소식지 독자 참여'를 통해 참여

**접수 마감** 매월 12일

**선물 발송** 매월 27일경 참여 시 기재한 휴대전화 번호로 기프티콘 발송 예정

#### 최민철 독자

영화 향수의 주인공처럼 향을 참 좋아해서 얼마 전 정년퇴직 후, 바리스타 자격증을 취득하고 카페를 운영하며 인생 2막을 보내고 있습니다. 카페에서 <청정하남>을 읽다가 기획 기사에서 다룬 '세계로 떠나는 커피 여행'이 눈에 들어와 커피 한 잔을 마시며 생각에 잠겨보았습니다. 카페에 오시는 이웃분들께 <청정하남>을 추천해 드리며 대화를 나누다 보니 얼마 전부터 <청정하남>에 수록되고 있는 기획 기사들과 문화 살롱이 인기가 많다는 것을 알게 되었습니다. 소개해 주시는 영화도 퇴근하고 아내와 함께 잔잔하게 잘 보고 있고 클래식과 재즈 이야기도 실제로 관련 음악을 들어보며 잘 읽고 있습니다. 가끔 삶이 무료하다는 생각이 들 때도 있지만 <청정하남>을 읽으며 힘내고 있습니다. 고맙습니다.

#### 이재우 독자

안녕하세요? 2014년에 미사 강변 도시가 처음으로 입주했을 때부터 거주하여 벌써 10년째 하남시에 살고 있는 하남시를 사랑하는 주민입니다. 미사 지구가 처음 입주했을 때는 지금처럼 지하철도 없어 버스로 이동하거나 자차로 이동해야 해서 교통이 불편하여 애를 먹었는데 지금은 지하철 5호선도 있고, 서울역, 강남, 분당 등 서울의 주요 지역에 바로 가는 버스들도 많이 생겨 천지개벽이라는 말을 실감하게 됩니다. 앞으로 지하철 9호선, 3호선, GTX, 위례 신사선 등이 들어와 활성화된다면 우리 하남시가 더욱 발달하게 될 것 같아 설렙니다. 최근에 하남시에서 'STAGE 하남', '열린 음악회 개최' 등 여러 프로그램을 운영해 주셔서 주변 이웃들은 물론 저희 가족들도 삶의 만족도가 매우 높습니다. 퇴직하고 요즘 손자 손녀와 주말마다 'STAGE 하남'을 보며 삶의 즐거움을 찾고 있습니다. 애써주셔서 감사합니다.

#### 정고채 독자

수도권 최고의 라이딩 코스 위례 강변길, 오늘도 썩썩 달려봅니다. 아이에게 세발자전거를 알려줄 무렵부터 초등학교에 들어가 혼자 두발자전거를 탈 수 있을 때까지 라이딩 최고의 친구가 되어준 하남 위례 강변길. 지금보다 더 많은 자전거 매니아들의 성지가 될 듯합니다. 야경 명소로도 유명합니다. 야간 라이딩 추천합니다. 물론 조심하면서요. 앞으로도 더 좋은 명소 추천 부탁드립니다.

#### 경경연 독자

기획 기사 12, 문화 살롱 부분의 기사들이 정말 좋았어요. 특히 슈만의 클래식 이야기와 안토니오 카를로스 조빔의 'wave'라는 곡을 알게 되어 너무 좋았어요. 점점 무더워지는 여름밤이랑 너무 잘 어울리는 곡이어서 몇 번이고 연달아 들었습니다! 여름날의 노래로 정말 은은하고 좋았어요!

#### 성민서 독자

대학 졸업을 앞두고 취업 준비를 하느라 바쁘게 시간을 보내고 있는데요. 대학에서 취업 정보를 얻거나 먼저 사회인이 된 선배들과도 멘토링을 하지만, 아무래도 여러 가지 이유로 참여하기가 쉽지는 않더라고요. 그런데 청년들의 입사 선호도가 높은 여러 기업들에서 재직하는 분들과 청년들을 매칭하여 청년 취업 멘토링을 진행한다고 하는 소식을 접하니 매우 반가웠어요. 바쁘시고 피곤하실 텐데도 청년 취업 멘토링에 참여해 주시는 현직자분들께도 참 감사하고, 청년들과 매칭해주시는 관계자분들께도 정말 감사드립니다. 앞으로도 청년들의 취업에 도움이 되는 여러 프로그램이 있으면 좋겠다는 생각이 들었습니다. 특히 대면도 좋지만, 참여자들의 시간간 문제를 고려하여 비대면으로 진행해 주시는 운영 방식도 요즘 MZ 세대에 적합한 방식이라 생각합니다.

## 독자 퀴즈

### Quiz

○○○○○는 공약사업, 대규모 사업 등 주요 사업 담당자의 실명 공개로, 책임 행정을 구현하기 위해 시행되고 있는 제도이다.  
빈칸에 들어갈 말은 무엇일까요?  
(띄어쓰기 없이 써주세요.)

6월호 퀴즈 정답은  
위례강변길입니다.

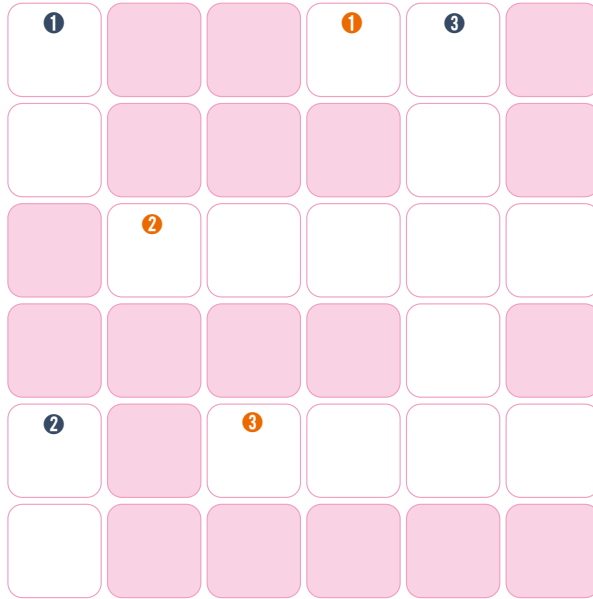
# 이벤트

Event

아래 퀴즈를 풀어 낱말 퍼즐의 빈칸을 채워 주세요.  
그리고 인증샷을 찍어 1666-5364로 문자를 보내 주세요.(성함 기재 필수)  
추첨을 통해 모바일 기프트콘을 드립니다.  
● 응모 기간: 매일 12일까지

## 가로세로 낱말 퍼즐

※ 힌트는 본지 7월호에 있습니다.



### 가로 퀴즈

- ① ○○질환은 무더위에 장시간 노출되었을 때 열로 인해 발생하는 급성질환이다.  
빈칸에 들어갈 말은 무엇일까요?(p39 참조)
- ② 신장시장과 ○○○○○을 잇는 조명은 노을 지는 저녁 무렵이 가장 아름답기로 손꼽힌다.  
빈칸에 들어갈 말은 무엇일까요?(p23 참조)
- ③ 영국의 병리학자인 알렉산더 플레밍이 실험을 위해 포도상구균을 배양하던 중 우연히 발견한 항생제는 무엇일까요?(p24 참조)

### 세로 퀴즈

- ① '○○ 가능한 도시 조성' ESG 평가 지방자치단체 부문 대상을 수상했다.  
빈칸에 들어갈 말은 무엇일까요?(p21 참조)
- ② '365일 24시간 긴급○○서비스 제공'으로 언제나 어린이집 운영을 시작했다. 빈칸에 들어갈 말은 무엇일까요?(p19 참조)
- ③ 편리한 시민 소통 서비스 중 하나로 이동시장실과 더불어 월 2회 진행되는 시민이 직접 시장을 만나서 제안하는 ○○○○○이 있다.  
빈칸에 들어갈 말은 무엇일까요?(p5 참조)

### 지난 호 낱말 퀴즈 정답



# 이달의 **봉사왕** 을 소개합니다



**자원봉사자  
조봉래 님**

“ 하남시에서 봉사왕으로 선정되어 정말 영광스럽게 생각합니다. 하남미디어사랑 대표님을 만나 하남시에서 여러 가지 봉사에 참여하게 되어 평소 봉사를 좋아하는 저로서는 요즘 살맛이 난답니다. 20년 전부터 월남전에 참전한 후유증으로 파킨슨병을 앓고 그것을 이겨내기 위해 매일 산을 오르기 시작했습니다. 지금은 글씨만 못 쓸 정도로 거의 회복되었고, 항상 자연에 감사할 뿐입니다. 요즘은 하남미디어사랑 봉사자들과 검단산 줄깡, 덕풍천과 덕풍근린공원 줄깡을 주 1회씩 하고 있습니다. 줄깡을 하다 보니 마음도 건강해지고 주위 분들과 함께여서 노년에 보람을 느끼고 있습니다. 앞으로 남은 여생도 후손들에게 깨끗한 자연을 물려주기 위해 최선을 다해 봉사하겠습니다. ”

이름: 조봉래

소속단체: 하남미디어사랑

수상내역: 서울시장, 국무총리, 강동구자원봉사센터장, 새마을지도자상

자원봉사 경력: 251시간(2023년~현재)

이달의 봉사실적: 63시간, 12회

# 멀리 가지 마세요! 시원한 여름은 바로 이곳, 하남 물놀이장에서!



## 하남 물놀이장 6개소 운영 안내

- **기간** 2024.06.22.(토)~08.18.(일)  
※ 6월은 주말만 운영, 7월부터 평일 1회 휴무(물놀이장별 요일 상이)
- **시간** 10:00~18:00(40분 가동, 20분 휴식)
- **주차** 물놀이장별 상이 ※ 가급적 대중교통 이용 요망

### 미사호수공원

- **위 치** 미사강변대로 150
- **휴 무 일** 월요일
- **주차안내** 미사호수공원 물놀이장 옆, 미사1동행정복지센터 옆 / 미사숲공원 장애인복지관 옆 주차장 (무료 3시간)

※ 미사호수공원 100% 사전 예약제(회당 300명, 일 1,200명 제한)

- 이용자 기준 1일 1회차만 예약 가능
- 사전 예약(관내 거주자만) 접수 인원 미달 시 현장 방문객(관내외 거주자) 선착순 입장
- 당일 및 전일 예약 불가, 사용 2~6일 전 10:00~ 16:00 동안 예약 가능
- 어린이집 및 유치원 등 단체 예약 불가
- 수영장 입장 시 수영복, 수영모 착용 필수



사전 예약

### 하남유니온파크

- **위 치** 미사대로 710
- **휴무일** 월요일
- **주차안내** 가능

### 미사한강4호공원

- **위 치** 미사강변한강로 11
- **휴무일** 화요일
- **주차안내** 미사한강25호공원 주차장(무료 3시간)

### 신평어린이공원

- **위 치** 신장동 594
- **휴무일** 수요일
- **주차안내** 불가능

### 위례순라공원

- **위 치** 학암동 670
- **휴무일** 목요일
- **주차안내** 불가능

### 풍산근린3호공원

- **위 치** 덕풍북로 180
- **휴무일** 금요일
- **주차안내** 풍산근린3호공원 주차장(무료 3시간)

### 물놀이장 이용 안내

- 물 이외 음식물 반입금지
- 아쿠아 슈즈 착용(그 외 신발 벗고 입장)
- 영유아는 방수용 기저귀 착용
- 시설 내 텐트 및 그늘막 설치 금지
- 만 12세 이하만 이용 가능(보호자 동반)
- 반려동물, 자전거, 퀵보드 출입 금지
- 우천 시 휴장 / 시설보수, 기상악화, 수질오염 시 폐장

